

資料編

目 次

火災統計

令和7年火災の概要	P 1
◇ 火災件数の推移	P 1
◇ 火災種別ごとの出火割合	P 1
◇ 主な原因別火災発生状況	P 2
◇ 建物火災の主な原因別火災発生状況	P 2
◇ 出火率	P 2
◇ 火災概要の前年比較	P 3
管 内	P 3
加古川市	P 4
稲美町	P 5
播磨町	P 6
◇ 出火原因	P 7
◇ 管内町別火災発生状況	P 8
◇ 月別火災概況	P 9
管 内	P 9
加古川市	P 10
稲美町	P 11
播磨町	P 12
◇ 用途別火災発生状況	P 13
◇ 時間帯別火災発生状況	P 14
◇ 放火・放火の疑い時間帯別火災発生状況	P 14
◇ 初期消火の状況	P 15
◇ 過去10年間の火災概要の推移	P 16
管 内	P 16
加古川市	P 17
稲美町	P 18
播磨町	P 19
◇ 過去10年間の町別火災件数の推移(加古川市)	P 20
◇ その他災害の活動状況	P 24

救急統計

令和7年救急の概要	P 25
◇ 救急出動件数及び搬送人員数の推移	P 26
◇ 月別の救急出動件数	P 26
◇ 市町別・月別の救急出動件数	P 27
◇ 曜日別・月別の救急出動状況	P 28
◇ 曜日別・月別の搬送状況	P 29
◇ 町別・事故種別ごとの出動及び搬送状況	P 30
◇ 時間帯別の救急出動状況	P 31
◇ 傷病程度別の搬送状況	P 31
◇ 救急隊別の町別出動状況	P 32
◇ 救急隊別の出動状況	P 33
◇ 急病に係る疾病分類別・傷病程度別の搬送状況	P 34
◇ 年齢別・性別・事故種別ごとの搬送状況	P 35
◇ 医療機関別・科目別の搬送状況	P 36
◇ 救急隊員の行った応急処置の状況 その1	P 37
◇ 救急隊員の行った応急処置の状況 その2	P 38
加古川市の救急概要	P 39
◇ 事故種別ごとの出動及び搬送状況	P 39
◇ 月別の救急出動件数	P 39
◇ 月別・事故種別ごとの救急出動状況	P 40
稲美町の救急概要	P 41
◇ 事故種別ごとの出動及び搬送状況	P 41
◇ 月別の救急出動件数	P 41
◇ 月別・事故種別ごとの救急出動状況	P 42
播磨町の救急概要	P 43
◇ 事故種別ごとの出動及び搬送状況	P 43
◇ 月別の救急出動件数	P 43
◇ 月別・事故種別ごとの救急出動状況	P 44

救助統計

令和7年救助の概要	P 45
◇ 事故種別ごとの出動状況	P 45
◇ 傷病程度別救助人員	P 46
◇ 事故種別・町別の出動状況	P 47
◇ 事故種別・月別の出動状況	P 48
◇ 救助出動件数の推移	P 49
◇ 救助人員の推移	P 50

火災統計

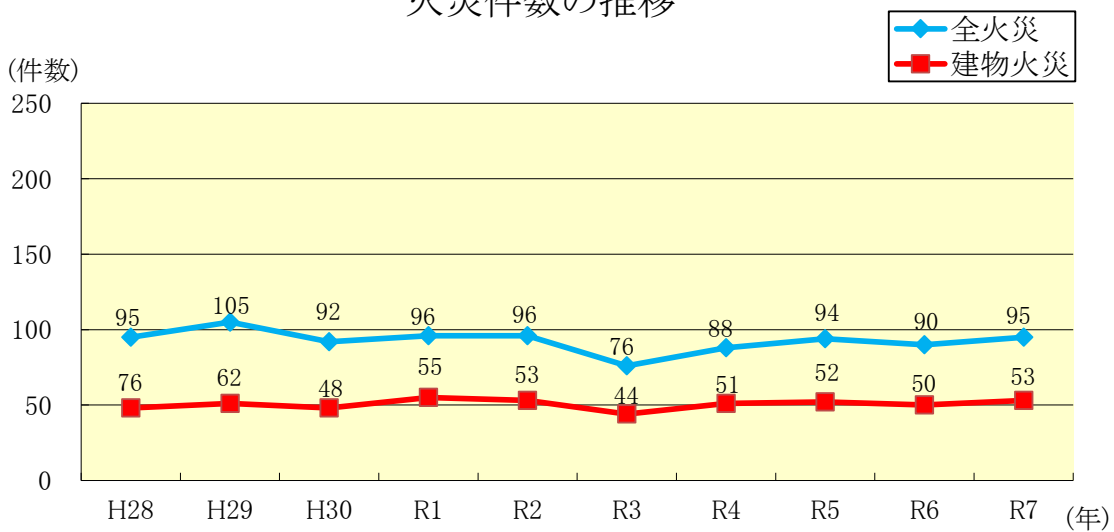
令和7年 火災の概要

◇ 火災件数の推移

令和7年中の火災件数は、95件(加古川市74件・稲美町16件・播磨町5件)で前年の90件(加古川市76件・稲美町9件・播磨町5件)より5件増加しています。また、建物火災の件数は、53件で前年の50件より3件増加しています。管轄外の火災出動は1件で前年から増減はしていません。

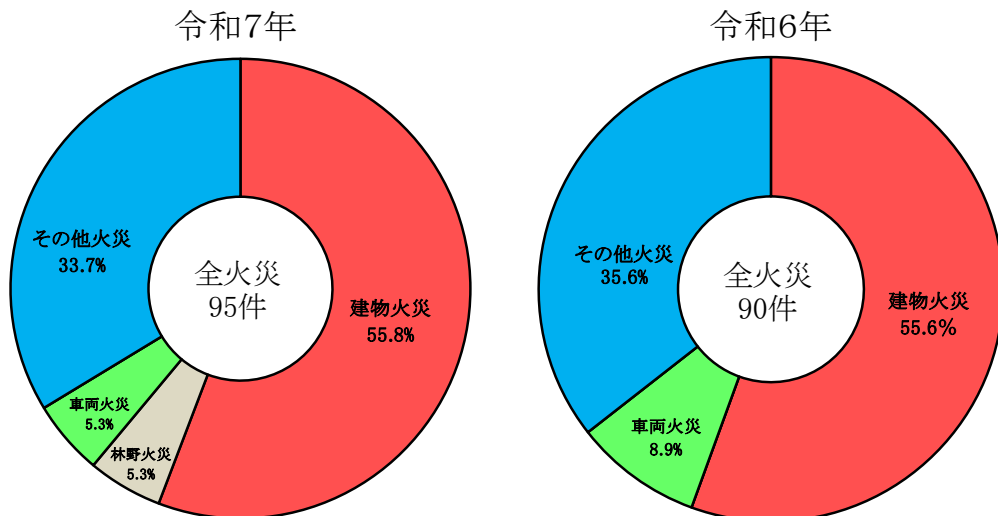
損害額は、1億131万5千円で前年の2億2,893万3千円に比べ、1億2,761万8千円減少しています。また、建物火災による損害額は、9,277万2千円で火災損害額の91.6%を占めており、建物火災1件あたり約175万円となっています。

火災件数の推移



◇ 火災種別ごとの出火割合

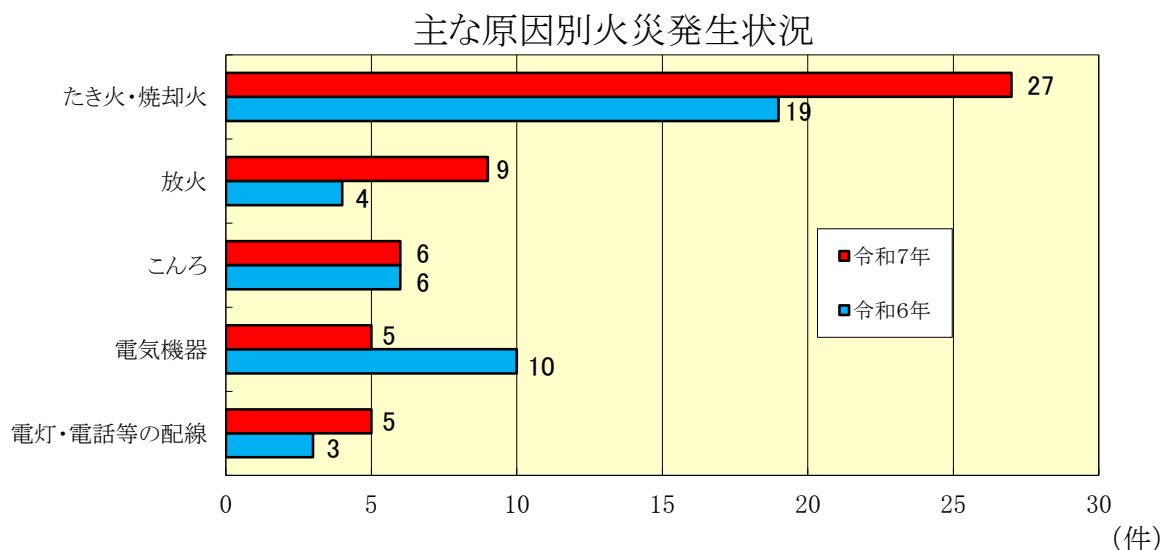
火災種別でみると建物火災が53件(前年比3件増加)、林野火災が5件(前年比5件増加)、車両火災が5件(前年比3件減少)、船舶火災が0件(前年比増減なし)、その他火災が32件(前年比増減なし)となっています。



※割合の算出については、端数処理(四捨五入)のため、合計が100%にならない場合があります。

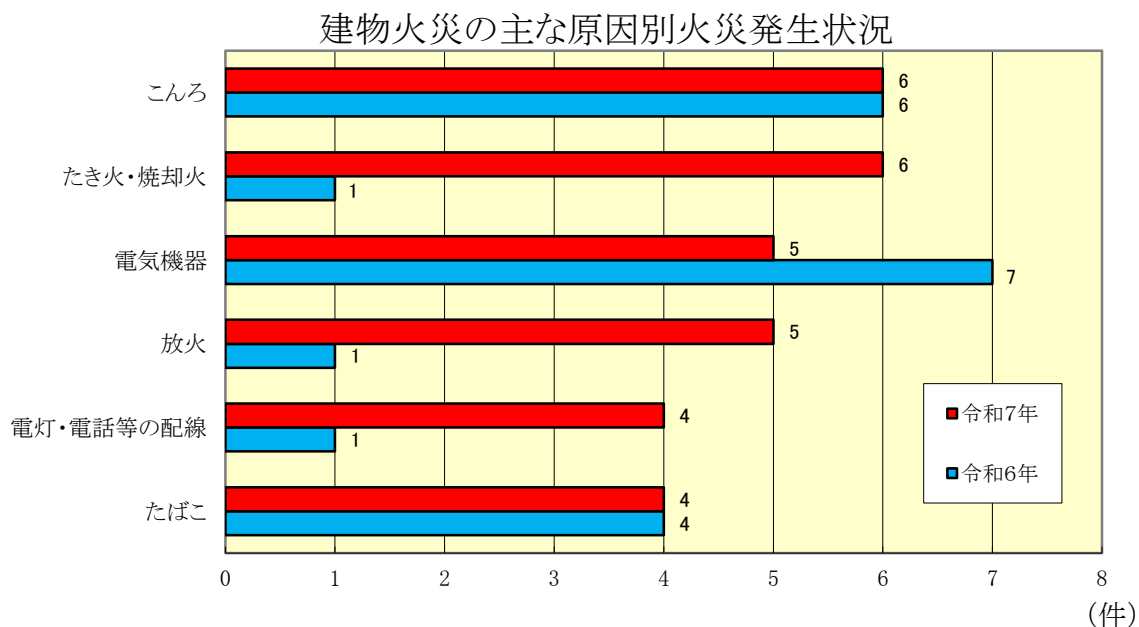
◇ 主な原因別火災発生状況

主な出火原因では、「たき火・焼却火」が27件(28.4%)で最も多く、「放火」が9件(9.5%)、「こんろ」が6件(6.3%)、「電気機器」、「電灯・電話等の配線」が各5件(5.3%)が続いています。



◇ 建物火災の主な原因別火災発生状況

建物火災の原因別では、「こんろ」、「たき火・焼却火」が各6件(11.3%)で最も多く、「電気機器」、「放火」が各5件(9.4%)、「電灯・電話等の配線」、「たばこ」が各4件(7.5%)が続いています。



◇ 出火率(人口 1万人当たりの出火件数)

出火率は2.98(加古川市2.92、稲美町5.27、播磨町1.44)で前年の2.81から0.17ポイント上昇しています。

◇ 火災概要の前年比較

管 内

		令和7年		令和6年		前年比	
出 火 件 数	出火件数(件)	95		90		+ 5	
	1ヶ月当たりの発生件数(件)	7.9		7.5		+ 0.4	
	建物火災(件)	53		50		+ 3	
	林野火災(件)	5				+ 5	
	車両火災(件)	5		8		- 3	
	船舶火災(件)					± 0	
	その他火災(件)	32		32		± 0	
焼損棟数(棟)		84		66		+ 18	
り災世帯数(世帯)		61		42		+ 19	
り災人員(人)		117		94		+ 23	
焼 損 面 積	建物焼損床面積(m ²)	1,240		2,399		- 1,159	
	林野焼損面積(a)	26				+ 26	
損 害 額	建物(千円)	92,772		211,516		- 118,744	
	林野(千円)					± 0	
	車両(千円)	2,210		12,109		- 9,899	
	船舶(千円)					± 0	
	その他(千円)	6,333		5,308		+ 1,025	
	爆発(千円)					± 0	
	合計(千円)	101,315		228,933		- 127,618	
死 傷 者 数		死者	負傷者	死者	負傷者	死者	負傷者
	合計(人)	3	24	3	13	± 0	+ 11
	建物火災(人)	2	21	3	11	- 1	+ 10
	林野火災(人)					± 0	± 0
	車両火災(人)				1	± 0	- 1
	船舶火災(人)					± 0	± 0
	その他火災(人)	1	3		1	+ 1	+ 2

加古川市

		令和7年		令和6年		前年比	
出 火 件 数	出火件数(件)	74		76		- 2	
	1ヶ月当たりの発生件数(件)	6.2		6.3		- 0.1	
	建物火災(件)	42		44		- 2	
	林野火災(件)	5				+ 5	
	車両火災(件)	3		8		- 5	
	船舶火災(件)					± 0	
	その他火災(件)	24		24		± 0	
焼損棟数(棟)		70		58		+ 12	
り災世帯数(世帯)		59		37		+ 22	
り災人員(人)		114		82		+ 32	
焼 損 面 積	建物焼損床面積(m ²)	1,047		1,734		- 687	
	林野焼損面積(a)	26				+ 26	
損 害 額	建物(千円)	83,192		62,264		+ 20,928	
	林野(千円)					± 0	
	車両(千円)	684		12,057		- 11,373	
	船舶(千円)					± 0	
	その他(千円)	5,200		4,564		+ 636	
	爆発(千円)					± 0	
	合計(千円)	89,076		78,885		+ 10,191	
死 傷 者 数		死者	負傷者	死者	負傷者	死者	負傷者
	合計(人)	1	19	3	13	- 2	+ 6
	建物火災(人)	1	16	3	11	- 2	+ 5
	林野火災(人)					± 0	± 0
	車両火災(人)				1	± 0	- 1
	船舶火災(人)					± 0	± 0
	その他火災(人)		3		1	± 0	+ 2

稲美町

		令和7年		令和6年		前年比	
出 火 件 数	出火件数(件)	16		9		+ 7	
	1ヶ月当たりの発生件数(件)	1.3		0.8		+ 0.5	
	建物火災(件)	9		5		+ 4	
	林野火災(件)					± 0	
	車両火災(件)	1				+ 1	
	船舶火災(件)					± 0	
	その他火災(件)	6		4		+ 2	
焼損棟数(棟)		12		7		+ 5	
り災世帯数(世帯)		2		5		- 3	
り災人員(人)		3		12		- 9	
焼 損 面 積	建物焼損床面積(m ²)	193		665		- 472	
	林野焼損面積(a)					± 0	
損 害 額	建物(千円)	4,144		149,215		- 145,071	
	林野(千円)					± 0	
	車両(千円)	356		52		+ 304	
	船舶(千円)					± 0	
	その他(千円)	1,120		109		+ 1,011	
	爆発(千円)					± 0	
	合計(千円)	5,620		149,376		- 143,756	
死 傷 者 数		死者	負傷者	死者	負傷者	死者	負傷者
	合計(人)	2	4			+ 2	+ 4
	建物火災(人)	1	4			+ 1	+ 4
	林野火災(人)					± 0	± 0
	車両火災(人)					± 0	± 0
	船舶火災(人)					± 0	± 0
	その他火災(人)	1				+ 1	± 0

播磨町

		令和7年		令和6年		前年比	
出 火 件 数	出火件数(件)	5		5		± 0	
	1ヶ月当たりの発生件数(件)	0.4		0.4		± 0	
	建物火災(件)	2		1		+ 1	
	林野火災(件)					± 0	
	車両火災(件)	1				+ 1	
	船舶火災(件)					± 0	
	その他火災(件)	2		4		- 2	
焼損棟数(棟)		2		1		+ 1	
り災世帯数(世帯)						± 0	
り災人員(人)						± 0	
焼 損 面 積	建物焼損床面積(m ²)					± 0	
	林野焼損面積(a)					± 0	
損 害 額	建物(千円)	5,436		37		+ 5,399	
	林野(千円)					± 0	
	車両(千円)	1,170				+ 1,170	
	船舶(千円)					± 0	
	その他(千円)	13		635		- 622	
	爆発(千円)					± 0	
	合計(千円)	6,619		672		+ 5,947	
死 傷 者 数		死者	負傷者	死者	負傷者	死者	負傷者
	合計(人)		1			± 0	+ 1
	建物火災(人)		1			± 0	+ 1
	林野火災(人)					± 0	± 0
	車両火災(人)					± 0	± 0
	船舶火災(人)					± 0	± 0
	その他火災(人)					± 0	± 0

◇ 出火原因

出火原因を市町別で見ると、加古川市は、「たき火・焼却火」が22件で最も多く、「放火」が8件、「こんろ」が6件となっています。

稲美町は、「たき火・焼却火」が5件で最も多く、播磨町は、「放火」、「電気機器」、「配線器具」、「電気装置」、「溶接機・切断機」が各1件となっています。

市 町 火災種別 原因	加古川市						稲美町						播磨町						合 計
	建 物	林 野	車 両	船 舶	そ の 他	小 計	建 物	林 野	車 両	船 舶	そ の 他	小 計	建 物	林 野	車 両	船 舶	そ の 他	小 計	
たき火・焼却火	4	5			13	22	2				3	5						0	27
放 火	5				3	8						0					1	1	9
こ ん ろ	6					6						0						0	6
電 気 機 器	4					4						0	1					1	5
電灯・電話等の配線	3					3	1		1			2						0	5
配 線 器 具	3					3						0			1			1	4
た ば こ	4					4						0						0	4
炉	2					2	1					1						0	3
電 気 装 置	1				1	2						0	1					1	3
溶接機・切断機						0	2					2					1	1	3
ス ト ー ブ	2					2						0						0	2
灯 火	1					1	1					1						0	2
マッチ・ライター					1	1						0						0	1
取 灰					1	1						0						0	1
放 火 の 疑 い					1	1						0						0	1
そ の 他	6		3		3	12	2				2	4						0	16
不 明	1				1	2					1	1						0	3
合 計	42	5	3	0	24	74	9	0	1	0	6	16	2	0	1	0	2	5	95

◇ 管内町別火災発生状況

区分 町	出火件数										建物火災						林野火災		車両火災	船舶火災	その他火災	損害額	死傷者		
	建物火災						林野火災	車両火災	船舶火災	その他火災	合計	焼損床面積 (㎡)	焼損表面積 (㎡)	り災		焼損棟数	損害額 (千円)	焼損面積 (a)	損害額 (千円)	損害額 (千円)	損害額 (千円)	損害額 (千円)	合計 (千円)	死者	傷者
	ぼや	部分焼	半焼	全焼	爆発	小計								世帯	人員										
加古川	5	1	1	1		8				2	10	340	159	13	23	16	34,038			100		99	34,237	1	5
神野						0	1				1							4				4	4		
野口	2	2	1			5					5	64	2	3	7	5	3,791					1	3,792		
平岡	7	3				10		1		2	13	21	73	19	26	10	6,185			84		47	6,316		2
尾上		3		2		5		1		1	7	313	82	15	40	19	16,059					175	16,234		4
別府		1				1					1	29	4	2	3	2	4,618						4,618		1
八幡	1					1	1			3	5		1			1		13				44	44		
平荘			2			2				1	3	121	9	2	4	4	7,890						7,890		
上荘						0	2			3	5							7					0		1
東神吉	1	2	1	3		7				5	12	124	3	4	9	10	9,178					52	9,230		2
西神吉	1					1				2	3			1	2	1	604						604		1
米田	1					1					1					1	37						37		
金沢		1				1				1	2	35				1	792					4,500	5,292		3
志方						0	1	1		4	6							2		500		278	778		
稲美	4	2		3		9		1		6	16	193	81	2	3	12	4,144			356		1,120	5,620	2	4
播磨	1	1				2		1		2	5		3			2	5,436			1,170		13	6,619		1
合計	23	16	5	9	0	53	5	5	0	32	95	1,240	417	61	117	84	92,772	26	0	2,210	0	6,333	101,315	3	24

◇ 月別火災概況

管内

区分 月	出火件数										建物火災						林野火災		車両火災	船舶火災	その他火災	損害額	死傷者		
	建物火災						林野火災	車両火災	船舶火災	その他火災	合計	焼損床面積 (㎡)	焼損表面積 (㎡)	り災		焼損棟数	損害額 (千円)	焼損面積 (a)	損害額 (千円)	損害額 (千円)	損害額 (千円)	損害額 (千円)	合計 (千円)	死者	傷者
	ぼや	部分焼	半焼	全焼	爆発	小計								世帯	人員										
1月	1	1		1		3	1	2		5	11	288	166	8	19	10	32,090	2		524		161	32,775	1	1
2月	4	2	1			7	1	2		3	13	57	3	6	9	8	1,717	5		1,186		20	2,923	1	3
3月	2		2			4				5	9	121	9	3	5	6	8,000					284	8,284		
4月	4	3		3		10	1			2	13	307	10	22	26	14	11,136	4				21	11,157	1	4
5月				1		1				2	3	33				1	290					4,503	4,793		3
6月	3	1				4				1	5	30	4	4	5	5	4,798						4,798		4
7月		1				1	1			5	7	10	37	3	11	5	7,295	2				1,262	8,557		1
8月	3	2	1	1		7				1	8	67	5	2	7	9	8,734					10	8,744		3
9月	1	3	1	1		6				2	8	104	90	6	20	7	9,890					10	9,900		1
10月	1	1				2	1			4	7		61			2	1,898	13				25	1,923		1
11月	1			1		2				1	3	51		1	2	3	795					25	820		
12月	3	2		1		6		1		1	8	172	32	6	13	14	6,129			500		12	6,641		3
合計	23	16	5	9	0	53	5	5	0	32	95	1,240	417	61	117	84	92,772	26	0	2,210	0	6,333	101,315	3	24

加古川市

区分 月	出火件数										建物火災						林野火災		車両火災	船舶火災	その他火災	損害額		死傷者	
	建物火災						林野火災	車両火災	船舶火災	その他火災	合計	焼損床面積 (㎡)	焼損表面積 (㎡)	り災		焼損棟数	損害額 (千円)	焼損面積 (a)	損害額 (千円)	損害額 (千円)	損害額 (千円)	損害額 (千円)	合計 (千円)	死者	傷者
	ぼや	部分焼	半焼	全焼	爆発	小計								世帯	人員										
1月	1	1		1		3	1	1		5	10	288	166	8	19	10	32,090	2		168		161	32,419	1	1
2月	4	2	1			7	1	1		2	11	57	3	6	9	8	1,717	5		16		1	1,734		3
3月	2		2			4				2	6	121	9	3	5	6	8,000					283	8,283		
4月	4	3		1		8	1			2	11	165	8	20	23	10	8,334	4				11	8,345		4
5月				1		1				2	3	33				1	290					4,503	4,793		3
6月	2	1				3				1	4	30	4	4	5	4	4,648						4,648		3
7月		1				1	1			3	5	10	37	3	11	5	7,295	2				171	7,466		1
8月	1		1	1		3				1	4	67		2	7	5	3,416					10	3,426		1
9月		2	1	1		4				2	6	104	14	6	20	5	8,772					10	8,782		
10月		1				1	1			3	5		60			1	1,897	13				25	1,922		
11月	1					1				1	2			1	2	1	604					25	629		
12月	3	2		1		6		1			7	172	32	6	13	14	6,129			500			6,629		3
合計	18	13	5	6	0	42	5	3	0	24	74	1,047	333	59	114	70	83,192	26	0	684	0	5,200	89,076	1	19

稲美町

区分 月	出火件数										建物火災					林野火災	車両火災	船舶火災	その他火災	損害額	死傷者					
	建物火災						合計	焼損床面積 (㎡)	焼損表面積 (㎡)	り災		焼損棟数	損害額 (千円)	焼損面積 (a)	損害額 (千円)	損害額 (千円)	損害額 (千円)	損害額 (千円)	合計 (千円)	死 者	傷 者					
	ぼや	部分焼	半焼	全焼	爆発	小計				林野火災	車両火災											船舶火災	その他火災	世帯	人員	
1月						0		1				1									356			356		
2月						0						1												7	1	
3月						0						1												0		
4月				2		2						2	142	2	2	3	4	2,802						10	2,812	1
5月						0						0												0		
6月						0						0												0		
7月						0						2												1,091	1,091	
8月	2	1				3						3		2			3	32						32		2
9月	1	1				2						2		76			2	1,118						1,118		1
10月	1					1						2		1			1	1						1		1
11月				1		1						1	51				2	191						191		
12月						0						1												12	12	
合計	4	2	0	3	0	9	0	1	0	0	6	16	193	81	2	3	12	4,144	0	0	356	0	1,120	5,620	2	4

播磨町

区分 月	出火件数										建物火災					林野火災	車両火災	船舶火災	その他火災	損害額	死傷者				
	建物火災					林野火災	車両火災	船舶火災	その他火災	合計	焼損床面積 (m ²)	焼損表面積 (m ²)	り災		焼損棟数	損害額 (千円)	焼損面積 (a)	損害額 (千円)	損害額 (千円)	損害額 (千円)	損害額 (千円)	合計 (千円)	死者	傷者	
	ぼや	部分焼	半焼	全焼	爆発								小計	世帯											人員
1月						0					0											0			
2月						0	1				1								1,170		12	1,182			
3月						0			2		2										1	1			
4月						0					0											0			
5月						0					0											0			
6月	1					1					1			1	150						150		1		
7月						0					0											0			
8月		1				1					1	3		1	5,286						5,286				
9月						0					0											0			
10月						0					0											0			
11月						0					0											0			
12月						0					0											0			
合計	1	1	0	0	0	2	0	1	0	2	5	0	3	0	0	2	5,436	0	0	1,170	0	13	6,619	0	1

◇ 用途別火災発生状況

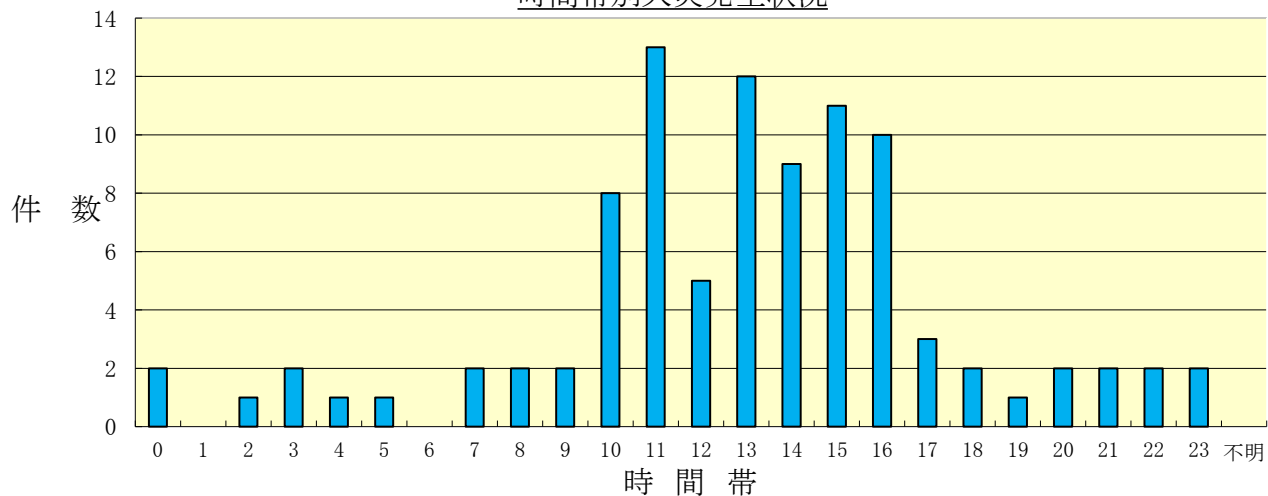
建物火災を用途別で見ると、住宅火災(一般住宅・共同住宅)が29件で、建物火災の54.7%となっています。また、倉庫が11件、工場・作業場が9件、物品販売店が2件、飲食店が1件、その他の建物が1件となっています。

市 町 用 途		加古川市	稲美町	播磨町	管 内
		建 物 火 災	一般住宅	23	1
共同住宅	5				5
飲食店	1				1
物品販売店	2				2
学 校					0
病 院					0
工場・作業場	4		4	1	9
倉 庫	6		4	1	11
事 務 所					0
複合(特定)					0
複合(非特定)					0
その他の建物	1				1
小 計	42		9	2	53
林野火災			5	0	0
車 両 火 災	貨物車	2			2
	乗用車		1	1	2
	特殊車	1			1
	二輪車				0
	鉄 道				0
	そ の 他				0
	小 計	3	1	1	5
船 舶 火 災	客 船				0
	貨物船				0
	漁 船				0
	プレジャーボート				0
	そ の 他				0
	小 計	0	0	0	0
その他火災		24	6	2	32
合 計		74	16	5	95

◇ 時間帯別火災発生状況

市町	0	1	2	3	4	5	6	7	8	9	10	11	12	13	14	15	16	17	18	19	20	21	22	23	不明	合計
加古川市	2		1	2	1	1		2	2	2	7	10	3	10	6	9	7	2	2		2		2	1		74
稲美町											1	2	2	2	1	1	3			1		2		1		16
播磨町												1			2	1		1								5
合計	2	0	1	2	1	1	0	2	2	2	8	13	5	12	9	11	10	3	2	1	2	2	2	2	0	95

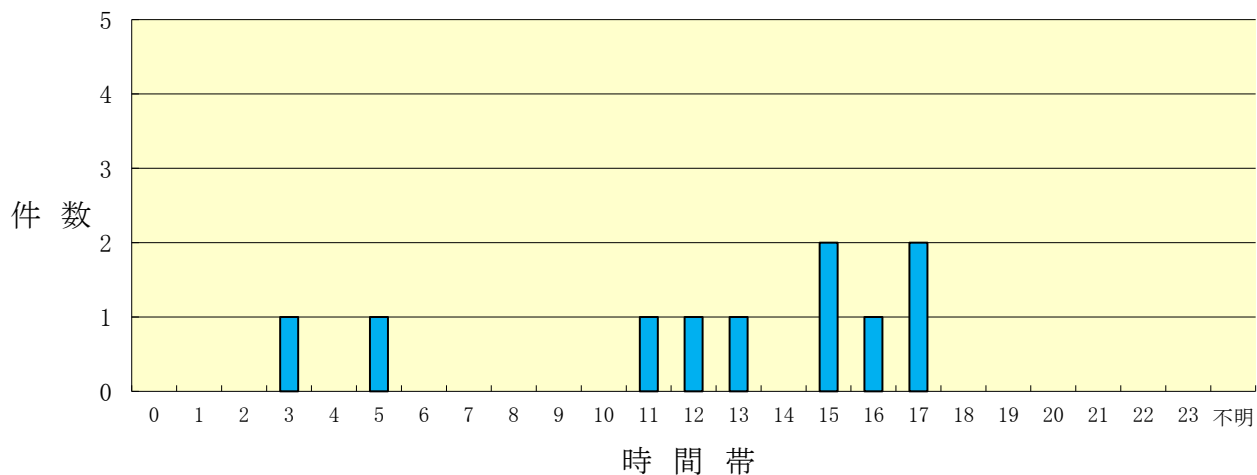
時間帯別火災発生状況



◇ 放火・放火の疑い時間帯別火災発生状況

市町	0	1	2	3	4	5	6	7	8	9	10	11	12	13	14	15	16	17	18	19	20	21	22	23	不明	合計
加古川市				1		1						1	1	1		2	1	1								9
稲美町																										0
播磨町																		1								1
合計	0	0	0	1	0	1	0	0	0	0	0	1	1	1	0	2	1	2	0	0	0	0	0	0	0	10

放火・放火の疑い時間帯別火災発生状況



◇ 初期消火の状況

(1) 初期消火実施状況

初期消火の実施状況では、初期消火実施率は72.6%となっており、建物火災の初期消火実施率は64.2%となっています。

火災種別 区分		合計	建物	林野	車両	船舶	その他
		火災件数	95	53	5	5	
初期消火	実施件数	69	34	4	5		26
	実施率	72.6%	64.2%	80.0%	100.0%		81.3%
	消火効果件数	38	23	0	3		12
	消火効果率	55.1%	67.6%	0.0%	60.0%		46.2%

(2) 初期消火器具等使用状況

初期消火に使用された消火器具等は、「水道・浴槽・汲み置き等の水」が35件で最も多くなっています。

火災種別 区分		合計	建物	林野	車両	船舶	その他
		初期消火実施件数	69	34	4	5	
水道・浴槽・汲み置き等の水		35	16	2	1		16
粉末消火器		17	11		4		2
もみ消した		3	1				2
水バケツ		3	1				2
寝具・衣類等をかけた		1	1				
強化液消火器		1	1				
屋内消火栓設備		1	1				
動力消防ポンプ設備		1					1
その他		7	2	2			3

◇ 過去10年間の火災概要の推移

管内

区分 年	出火件数						建物火災					林野焼損 面積 (a)	死者 (人)	負傷者 (人)	損害額合計 (千円)
	合計	建物火災	林野火災	車両火災	船舶火災	その他火災	焼損床面積 (㎡)	損害額 (千円)	焼損棟数 (棟)	り災世帯 (世帯)	り災人員 (人)				
平成28年	95	48	1	6		40	3,769	133,815	93	41	140	1	3	12	172,139
平成29年	105	51		13	1	40	5,643	710,925	68	35	102		1	16	720,351
平成30年	92	48	3	8		33	990	84,024	60	39	73	250	9	8	87,786
令和元年	96	55	2	9		30	1,024	58,994	70	43	93	25	6	19	98,401
令和2年	96	53	4	10		29	1,383	183,389	87	42	93	3	4	21	198,455
令和3年	76	44		10		22	4,467	222,334	73	38	88		6	19	234,478
令和4年	88	51	3	10		24	1,123	47,279	70	28	68	1,380	2	13	60,568
令和5年	94	52	2	6		34	1,512	63,076	66	38	69	35	4	15	338,541
令和6年	90	50		8		32	2,399	211,516	66	42	94		3	13	228,933
令和7年	95	53	5	5		32	1,240	92,772	84	61	117	26	3	24	101,315
合計	927	505	20	85	1	316	23,550	1,808,124	737	407	937	1,720	41	160	2,240,967

加古川市

区分 年	出火件数						建物火災					林野焼損 面積 (a)	死者 (人)	負傷者 (人)	損害額合計 (千円)
	合計	建物火災	林野火災	車両火災	船舶火災	その他火災	焼損床面積	損害額	焼損棟数	り災世帯	り災人員				
							(㎡)	(千円)	(棟)	(世帯)	(人)				
平成 28 年	72	33		5		34	1,313	96,729	56	34	121		1	6	134,625
平成 29 年	72	38		13		21	569	90,758	46	30	81			12	96,944
平成 30 年	71	40	2	8		21	734	60,974	51	36	63	240	7	6	64,319
令和 元年	79	47	1	8		23	521	24,359	61	32	79	22	5	15	60,833
令和 2 年	69	34	4	7		24	799	100,362	47	25	52	3	2	15	110,971
令和 3 年	60	33		9		18	3,681	189,862	56	30	69		3	19	201,090
令和 4 年	65	34	3	10		18	857	39,731	44	22	52	1,380	2	9	50,633
令和 5 年	73	36	2	6		29	1,340	52,107	47	31	58	35	3	12	327,277
令和 6 年	76	44		8		24	1,734	62,264	58	37	82		3	13	78,885
令和 7 年	74	42	5	3		24	1,047	83,192	70	59	114	26	1	19	89,076
合計	711	381	17	77	0	236	12,595	800,338	536	336	771	1,706	27	126	1,214,653

稲美町

区分 年	出火件数						建物火災					林野焼損面積 (a)	死者 (人)	負傷者 (人)	損害額合計 (千円)
	合計	建物火災	林野火災	車両火災	船舶火災	その他火災	焼損床面積	損害額	焼損棟数	り災世帯	り災人員				
							(㎡)	(千円)	(棟)	(世帯)	(人)				
平成 28 年	14	8	1			5	2,283	18,434	28	3	5	1	1	3	18,641
平成 29 年	12	6				6	85	8,794	12	2	13			2	10,968
平成 30 年	14	4	1			9	123	12,639	4	2	8	10	2	2	13,003
令和 元年	11	3	1	1		6	407	21,104	4	1	2	3	1	3	24,004
令和 2 年	17	11		3		3	486	71,369	25	10	25		2	4	75,117
令和 3 年	15	10		1		4	786	32,467	16	7	18		3		33,383
令和 4 年	15	11				4	237	6,786	20	2	7			3	9,004
令和 5 年	15	10				5	71	4,098	13	3	5			2	4,393
令和 6 年	9	5				4	665	149,215	7	5	12				149,376
令和 7 年	16	9		1		6	193	4,144	12	2	3		2	4	5,620
合計	138	77	3	6	0	52	5,336	329,050	141	37	98	14	11	23	343,509

播磨町

区分 年	出火件数						建物火災					林野焼損 面積 (a)	死者 (人)	負傷者 (人)	損害額合計 (千円)
	合計	建物火災	林野火災	車両火災	船舶火災	その他火災	焼損床面積 (㎡)	損害額 (千円)	焼損棟数 (棟)	り災世帯 (世帯)	り災人員 (人)				
平成 28 年	9	7		1		1	173	18,652	9	4	14		1	3	18,873
平成 29 年	21	7			1	13	4,989	611,373	10	3	8		1	2	612,439
平成 30 年	7	4				3	133	10,411	5	1	2				10,464
令和 元年	6	5				1	96	13,531	5	10	12			1	13,564
令和 2 年	10	8				2	98	11,658	15	7	16			2	12,367
令和 3 年	1	1						5	1	1	1				5
令和 4 年	8	6				2	29	762	6	4	9			1	931
令和 5 年	6	6					101	6,871	6	4	6		1	1	6,871
令和 6 年	5	1				4		37	1						672
令和 7 年	5	2		1		2		5,436	2					1	6,619
合計	78	47	0	2	1	28	5,619	678,736	60	34	68	0	3	11	682,805

◇ 過去10年間の町別火災件数の推移(加古川市)

区分 年	加古川町										神野町												
	建物火災	林野火災	車両火災	船舶火災	その他火災	合計	建物焼損床面積(m ²)	林野焼損面積(a)	死者	負傷者	損害額(千円)	建物火災	林野火災	車両火災	船舶火災	その他火災	合計	建物焼損床面積(m ²)	林野焼損面積(a)	死者	負傷者	損害額(千円)	
平成28年	3		1		6	10		3		1	3,666	2				1	3	9	2				2,464
平成29年	7		4		3	14	155			1	58,729	1		1		3	5						380
平成30年	5				2	7	4				227	2		2		1	5						397
令和元年	12		1		1	14	105			2	3	7,548	3		1		4					1	622
令和2年	4		2		6	12	41				3	11,395	1	1			3	5	192			2	7,930
令和3年	4		2		1	7	276				1	46,105	2				1	3	272			3	17,172
令和4年	7		1		3	11	174				1	12,204	2				1	3	319		1	1	12,840
令和5年	4					4	126				1	2,706	3	1			2	6	278	9	1		10,972
令和6年	7					7	227			2	2	25,173	1		1			2	314		1	1	2,110
令和7年	8				2	10	340			1	5	34,237		1				1		4			4
合計	61	0	11	0	24	96	1,448	3	5	18	201,990	17	3	5	0	12	37	1,384	15	3	8	54,891	

区分 年	野口町										平岡町												
	建物火災	林野火災	車両火災	船舶火災	その他火災	合計	建物焼損床面積(m ²)	林野焼損面積(a)	死者	負傷者	損害額(千円)	建物火災	林野火災	車両火災	船舶火災	その他火災	合計	建物焼損床面積(m ²)	林野焼損面積(a)	死者	負傷者	損害額(千円)	
平成28年	3				2	5				2	96	9		3		5	17	881	269			1	112,500
平成29年	3		1		1	5					1,757	7				2	9	1				2	543
平成30年	3				2	5				1	299	12		2		4	18	157			5	2	22,337
令和元年	4		1		2	7	16			1	2	2,669	4				3	7	46				7,389
令和2年	5				1	6	200			1	2	65,112	6		1		1	8	32			1	3,654
令和3年	3		1		2	6	102					22,303	8				8	158			2	2	20,375
令和4年	5		3		1	9				1	2	112	3		1		3	7	9				598
令和5年	3				4	7	265				1	13,627	5				1	6					1,156
令和6年	4				2	6					98	9		1		3	13	8				2	8,968
令和7年	5					5	64					3,792	10		1		2	13	21			2	6,316
合計	38	0	6	0	17	61	647	0	3	10	109,865	73	0	9	0	24	106	1,313	269	7	12	183,836	

区分 年	尾上町										別府町												
	建物火災	林野火災	車両火災	船舶火災	その他火災	合計	建物焼損床面積(m ²)	林野焼損面積(a)	死者	負傷者	損害額(千円)	建物火災	林野火災	車両火災	船舶火災	その他火災	合計	建物焼損床面積(m ²)	林野焼損面積(a)	死者	負傷者	損害額(千円)	
平成28年	3				2	5				1	45	2				3	5						216
平成29年	6				1	7	249			2	20,614	3		1		2	6	1				1	469
平成30年	5		1		3	9	23			1	2,993	4				1	5	117				1	20,761
令和元年	6				1	7	6			2	103	3					3	153			1	1	3,206
令和2年	4					4			1	1	616	2		1		1	4	28				2	1,739
令和3年	4		1			5	100			2	20,486			1		2	3						0
令和4年	2		1			3	2			2	62	3					3	171				1	3,959
令和5年	5					5	196		2	2	2,758	4					4	111				2	5,111
令和6年	10					10	53			4	7,859	4					4						456
令和7年	5		1		1	7	313			4	16,234	1					1	29				1	4,618
合計	50	0	4	0	8	62	942	0	3	21	71,770	26	0	3	0	9	38	610	0	1	9		40,535

区分 年	八幡町										平荘町												
	建物火災	林野火災	車両火災	船舶火災	その他火災	合計	建物焼損床面積(m ²)	林野焼損面積(a)	死者	負傷者	損害額(千円)	建物火災	林野火災	車両火災	船舶火災	その他火災	合計	建物焼損床面積(m ²)	林野焼損面積(a)	死者	負傷者	損害額(千円)	
平成28年	1					1		20			4	3				3	6				1		18
平成29年	3				1	4	163			1	234	2		2			4					1	4,955
平成30年			1			1					18	2		2		4	8	57					386
令和元年	1		1		1	3	32				670	5		2		3	10						2,145
令和2年		1			3	4				1	4	3		1		2	6	29					747
令和3年	1				1	2	2,339				55,156	4		1		2	7					2	32
令和4年	1	1			1	3		1			5	1		1		5	7						411
令和5年	2	1	1		1	5	163	26			669	1		1		1	3						440
令和6年	2		1		3	6	1,010			1	20,454	1		3		3	7						3,827
令和7年	1	1			3	5		13			44	2				1	3	121					7,890
合計	12	4	4	0	14	34	3,707	60	0	3	77,258	24	0	13	0	24	61	207	0	1	3		20,851

区分 年	上 荘 町										東 神 吉 町												
	建物火災	林野火災	車両火災	船舶火災	その他火災	合計	建物焼損床面積(m ²)	林野焼損面積(a)	死者	負傷者	損害額(千円)	建物火災	林野火災	車両火災	船舶火災	その他火災	合計	建物焼損床面積(m ²)	林野焼損面積(a)	死者	負傷者	損害額(千円)	
平成 28 年	1				5	6					23	1		1		3	5						0
平成 29 年	1				1	2				2	44			2		1	3						611
平成 30 年						0					0				1	1							0
令和 元年					4	4					9	4		2		2	8	18			4		1,050
令和 2 年	1		1		2	4	24				108	1	1		1	3	6				1		29
令和 3 年			2		1	3				1	4,801				2	2							6
令和 4 年						0					0	2		1	2	5	4						229
令和 5 年	2				5	7	77			1	3,921	1			3	4	5				2		1,706
令和 6 年	1				2	3	16				2,686	2			2	4	106						5,739
令和 7 年		2			3	5		7		1	0	7			5	12	124				2		9,230
合 計	6	2	3	0	23	34	117	7	0	5	11,592	18	1	6	0	22	47	263	0	0	9		18,600

区分 年	西 神 吉 町										米 田 町												
	建物火災	林野火災	車両火災	船舶火災	その他火災	合計	建物焼損床面積(m ²)	林野焼損面積(a)	死者	負傷者	損害額(千円)	建物火災	林野火災	車両火災	船舶火災	その他火災	合計	建物焼損床面積(m ²)	林野焼損面積(a)	死者	負傷者	損害額(千円)	
平成 28 年	1					1					30						0						0
平成 29 年	3					3				1	63						0						0
平成 30 年	1					1					9						0						0
令和 元年	1	1				2	8	2		1	369	1				1	137			1			1,700
令和 2 年	2				1	3	5			2	168						0						0
令和 3 年					1	1					20	1			1	2							196
令和 4 年	1				2	3				1	1,768	1				1	34						1,116
令和 5 年	1				3	4	16			1	537						0						0
令和 6 年	1		1		2	4				2	1,015				1	1							0
令和 7 年	1				2	3				1	604	1				1							37
合 計	12	1	1	0	11	25	29	2	0	9	4,583	4	0	0	0	2	6	171	0	1	0		3,049

区分 年	金 沢 町											志 方 町										
	建物 火災	林野 火災	車両 火災	船舶 火災	その他 火災	合 計	建物焼損 床面積 (㎡)	林野焼損 面積 (a)	死 者	負 傷 者	損害額 (千円)	建物 火災	林野 火災	車両 火災	船舶 火災	その他 火災	合 計	建物焼損 床面積 (㎡)	林野焼損 面積 (a)	死 者	負 傷 者	損害額 (千円)
平成 28 年					1	1				2,688	4				3	7	423	6			1	12,895
平成 29 年	1		1			2				8,509	1		1		6	8					1	36
平成 30 年						0				0	6	2			3	11	376	240	2	1	16,892	
令和 元年	1					1				23	2				6	8					1	33,330
令和 2 年	1				1	2				7,226	4	1	1		2	8	242					12,243
令和 3 年					1	1				3,000	6		1		3	10	434			1	8	11,438
令和 4 年	1					1	30			15,057	5	2	2			9	114	1,379			1	2,272
令和 5 年						0				0	5		4		9	18	103				2	283,674
令和 6 年	1		1			2			1	495	1				6	7						5
令和 7 年	1				1	2	35		3	5,292		1	1		4	6			2			778
合 計	6	0	2	0	4	12	65	0	0	42,290	34	6	10	0	42	92	1,692	1,627	3	15	373,563	

◇ その他災害の活動状況

種 別	内 容	加古川市	稲美町	播磨町	他 市	小 計	合 計	増減数
危険物排除	施設等から危険物の流出	1				1	75	- 11
	交通事故等による油流出	54	13	7		74		
燃焼物排除	たき火・焼却火	22	7	1		30	31	+ 1
	火あそび			1		1		
警戒・警備	異臭・異音	2		1		3	17	- 12
	危険物流出事故の警戒	3				3		
	防災ヘリ等の離着陸場の設定、誘導、警戒	7		1		8		
	建物等の倒壊、落下に対する警戒	1				1		
	鎮火後の現場警戒	2				2		
誤 報	自動火災報知設備・警報ベルの誤作動 又は誤操作	90	9	8		107	137	- 30
	火災と見誤ったもの (たき火の煙、水蒸気等)	25	2	1		28		
	虚偽の通報	2				2		
水 防	風水害等の活動又は警戒					0	0	- 8
調 査	事後に知り得た災害事故調査	7	1	2		10	10	+ 2
救急支援	心肺機能停止状態が疑われる場合の支援	509	86	55		650	826	- 100
	安全管理を要する道路における支援	91	2	13	2	108		
	傷病者の搬出における支援	29	3	7		39		
	その他	20	7	2		29		
そ の 他	上記の種別に該当しないもの	85	18	6	1	110	110	+ 23
合 計		950	148	105	3	1,206	1,206	- 135

救 急 統 計

令和7年 救急の概要

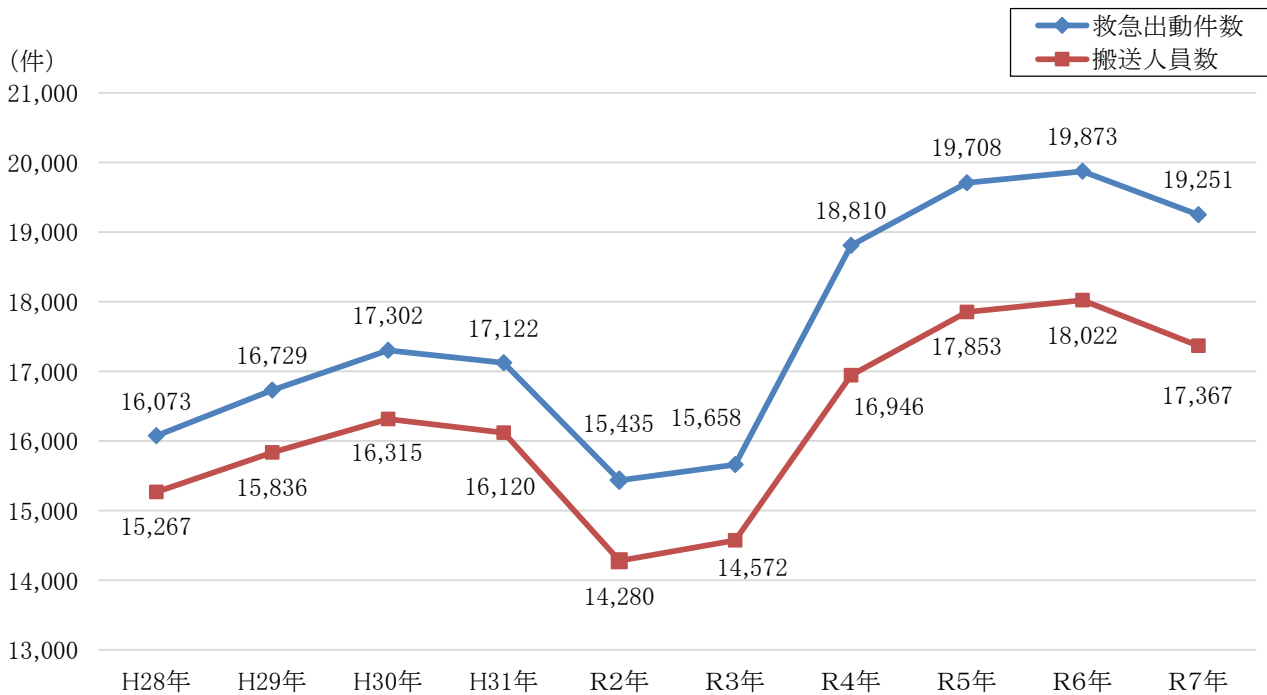
令和7年中の救急出動件数は19,251件、搬送人員数は17,367人で、前年と比較すると救急出動件数は622件（3.1%）減少し、搬送人員数は655人（3.6%）減少しています。

救急出動の概要は以下のとおりです。

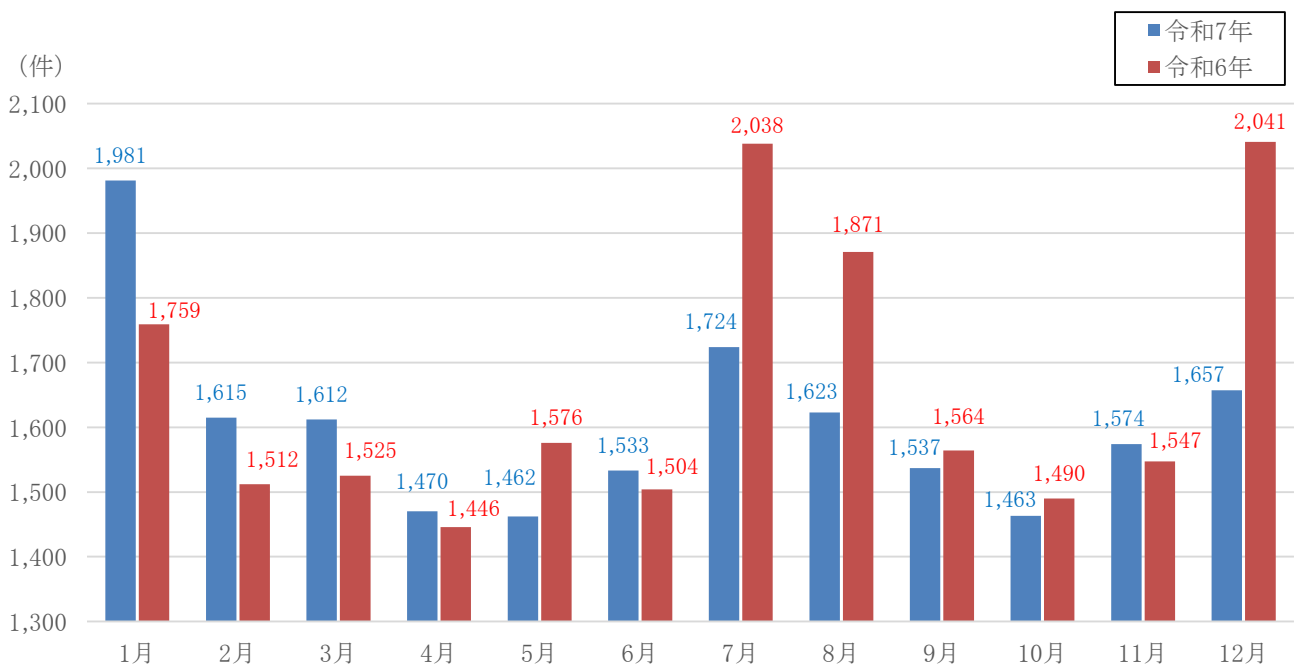
区分 市町別	出動件数	前年比
	搬送人員	前年比
加古川市	15,433 件	-478 件
	13,903 人	-478 人
稲美町	1,896 件	-34 件
	1,747 人	-55 人
播磨町	1,905 件	-113 件
	1,705 人	-122 人
他市	17 件	+3 件
	12 人	±0 人
合計	19,251 件	-622 件
	17,367 人	-655 人

- 1 1日の平均救急出動件数は、52.7件です。
- 2 1日の最多救急出動件数は、95件です。
- 3 27.3分に1件の頻度で救急出動しています。
- 4 管内人口で見ると、約17人に1人の割合で医療機関へ救急搬送されています。
- 5 事故種別では、急病が最多の12,666件（65.8%）で、一般負傷3,061件（15.9%）、転院1,378件（7.2%）と続いています。
- 6 署所別の救急出動件数は、東消防署3,766件（19.6%）、中央消防署2,802件（14.6%）、南分署2,486件（12.9%）、播磨分署2,129件（11.1%）、野口分署2,114件（11.0%）、西分署1,710件（8.9%）、稲美分署1,535件（8.0%）、北分署1,343件（7.0%）、両荘分署732件（3.8%）、志方分署634件（3.3%）です。
- 7 心肺機能停止傷病者数は359人で、そのうち172人に対し高度救急救命処置（特定行為）を実施しました。
心肺停止傷病者に対する特定行為は、気道確保を118件、静脈路確保を103件実施しており、1ヶ月後の生存者数は14人となっています。
また、低血糖傷病者及びショック状態の傷病者51人に対し、心肺機能停止前の特定行為を実施しています。
- 8 傷病程度別の搬送人員数は、軽症7,185人（41.4%）、中等症7,715人（44.4%）、重症2,190人（12.6%）、死亡277人（1.6%）となっています。
- 9 覚知から現場到着までの平均所要時間は、8.9分となっています。
- 10 覚知から病院収容までの平均所要時間は、39.1分となっています。

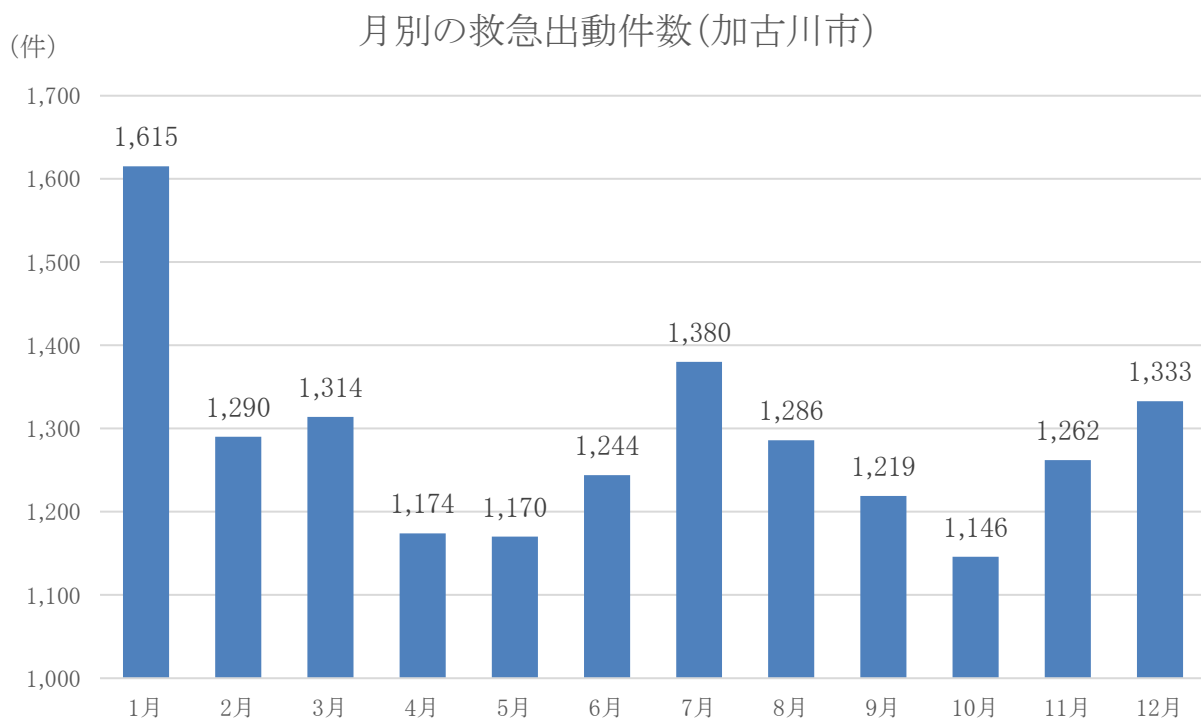
◇ 救急出動件数及び搬送人員数の推移



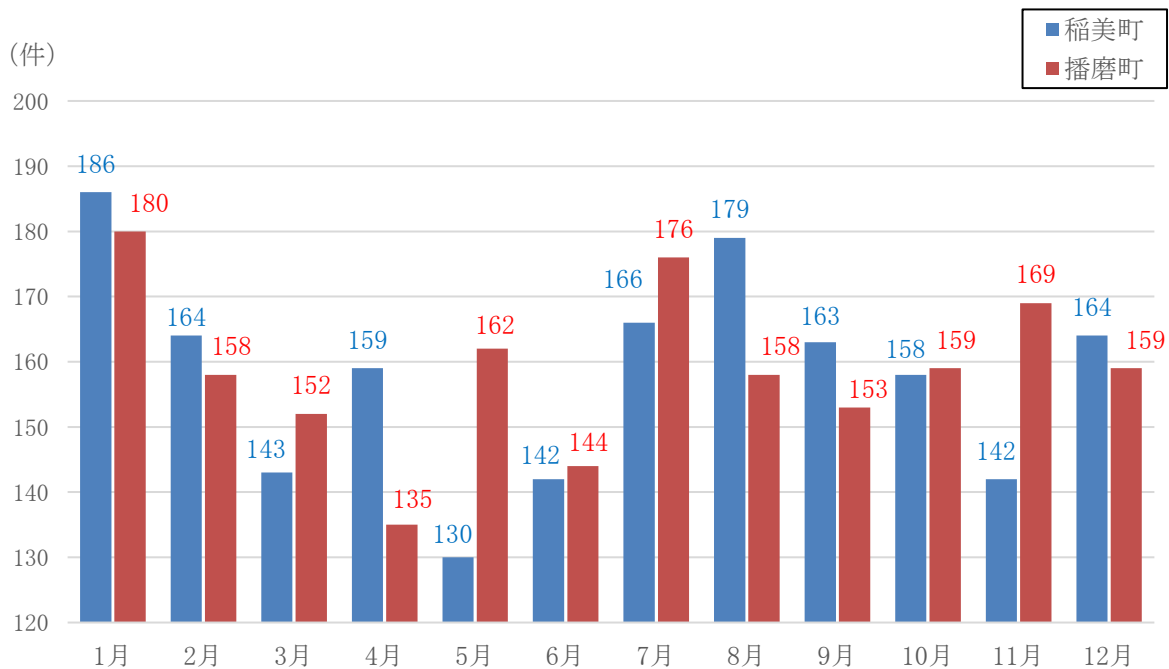
◇ 月別の救急出動件数



◇ 市町別・月別の救急出動件数



月別の救急出動件数(稲美町・播磨町)



◇ 曜日別・月別の救急出動状況

(件)

事故種別 区分		火災	自然災害	水難	交通	労働災害	運動競技	一般負傷	加害	自損行為	急病	その他				合計
												転院搬送	医師搬送	資器材等搬送	その他	
曜日	月	9			180	42	12	450	4	30	1,965	212			52	2,956
	火	6			203	38	16	374	8	26	1,718	199			39	2,627
	水	9		2	187	29	11	427	6	11	1,716	238			50	2,686
	木	6		2	166	31	7	428	7	13	1,803	198			39	2,700
	金	7			203	25	11	447	8	15	1,769	279			49	2,813
	土	12			183	19	27	468	9	13	1,785	156			60	2,732
	日	9		3	137	16	30	467	9	21	1,910	96			39	2,737
合計		58	0	7	1,259	200	114	3,061	51	129	12,666	1,378	0	0	328	19,251
月	1月	3		1	98	12	5	295	5	9	1,398	119			36	1,981
	2月	7			85	13	6	253	6	8	1,095	119			23	1,615
	3月	3		1	94	11	4	259	2	10	1,109	101			18	1,612
	4月	10			101	12	12	248	5	18	917	127			20	1,470
	5月	3			105	12	14	228	5	13	943	114			25	1,462
	6月	6			102	18	11	228	4	12	1,032	92			28	1,533
	7月	2		2	118	31	18	264	6	8	1,128	114			33	1,724
	8月	6		1	101	27	10	240	5	14	1,066	117			36	1,623
	9月	5			103	23	6	243	4	10	1,001	119			23	1,537
	10月	3			109	19	11	272	4	13	893	118			21	1,463
	11月	3			117	8	9	253	3	8	1,024	112			37	1,574
	12月	7		2	126	14	8	278	2	6	1,060	126			28	1,657

◇ 曜日別・月別の搬送状況

(人)

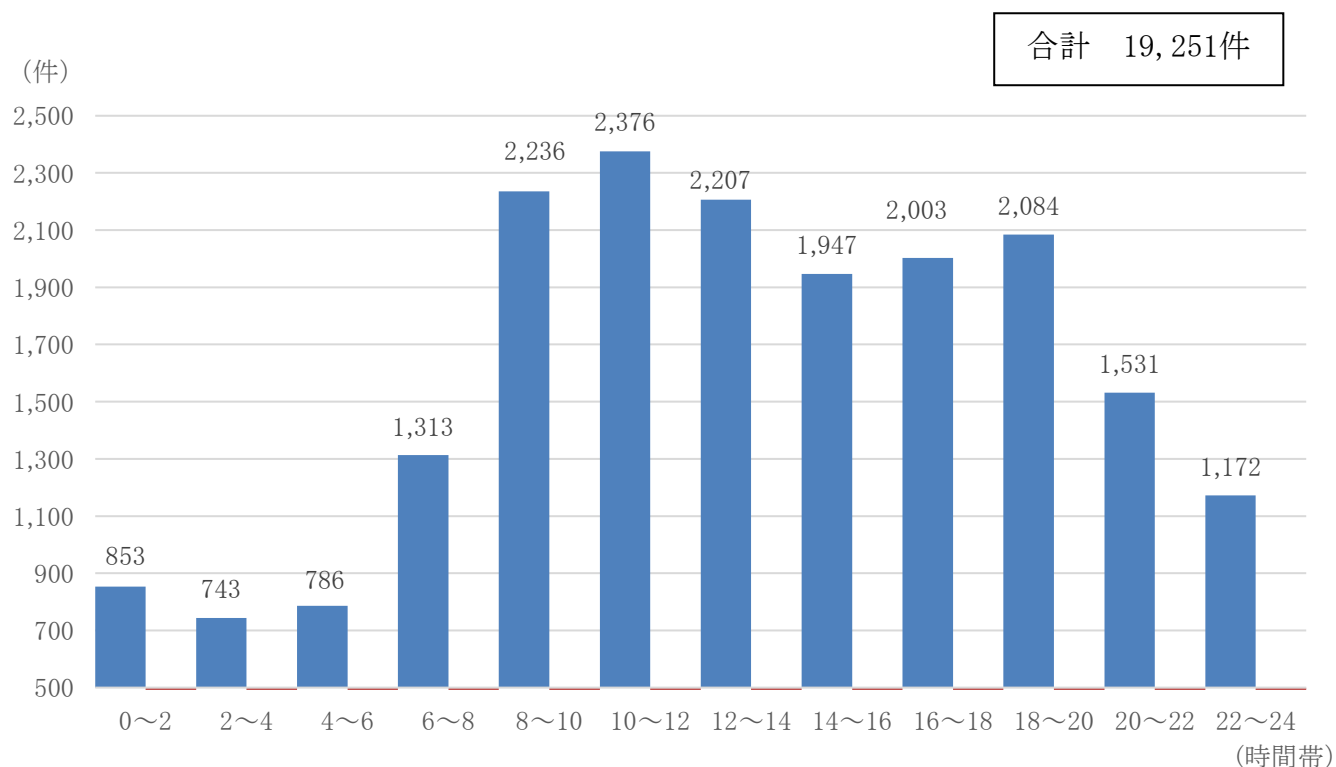
事故種別 区分		火災	自然災害	水難	交通	労働災害	運動競技	一般負傷	加害	自損行為	急病	その他	合計
曜日	月				171	41	12	417	3	22	1,794	212	2,672
	火	2			188	37	16	338	7	19	1,557	199	2,363
	水	5		1	162	28	11	396	5	10	1,559	238	2,415
	木	4		2	153	28	7	393	6	10	1,649	199	2,451
	金	2			196	23	11	424	8	12	1,596	279	2,551
	土	4			172	19	26	428	7	11	1,602	156	2,425
	日	4		2	132	16	29	435	8	17	1,753	94	2,490
合計		21	0	5	1,174	192	112	2,831	44	101	11,510	1,377	17,367
月	1月	1			89	11	5	265	5	6	1,203	120	1,705
	2月	4			75	12	6	239	5	4	999	119	1,463
	3月			1	87	9	4	233	2	8	998	101	1,443
	4月	4			96	12	12	234	5	15	849	127	1,354
	5月	1			105	12	14	208	5	10	869	114	1,338
	6月	4			100	17	10	208	3	8	971	92	1,413
	7月	1		1	105	31	18	244	5	8	1,029	114	1,556
	8月	2		1	96	26	10	226	3	12	961	117	1,454
	9月				94	24	6	221	3	7	898	117	1,370
	10月	1			101	17	10	251	4	11	829	118	1,342
	11月				113	8	9	240	2	7	949	111	1,439
	12月	3		2	113	13	8	262	2	5	955	127	1,490

◇ 町別・事故種別ごとの出動及び搬送状況

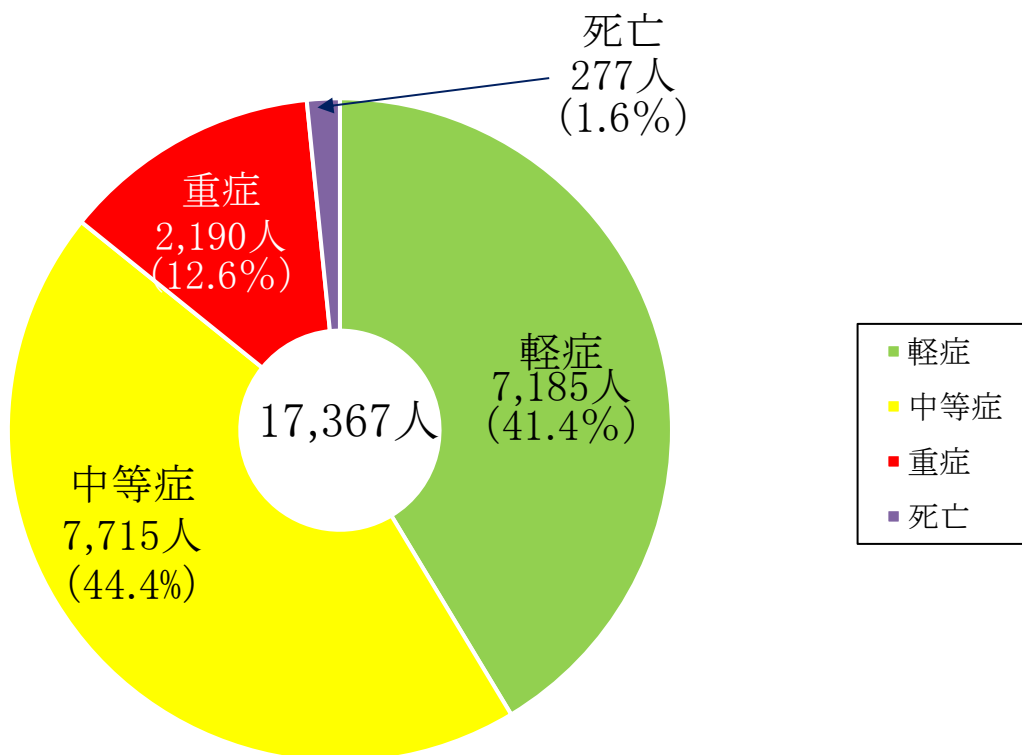
区分		事故種別											合計
		火災	自然災害	水難	交通	労働災害	運動競技	一般負傷	加害	自損行為	急病	その他	
加古川	出動件数	7			228	19	25	527	6	21	2,290	354	3,477
	搬送人員	5			221	17	23	483	6	18	2,050	269	3,092
神野	出動件数				46	4	6	190			770	214	1,230
	搬送人員				39	4	6	183			707	203	1,142
野口	出動件数	3			144	18	10	316	8	16	1,398	70	1,983
	搬送人員				126	17	10	291	7	12	1,276	47	1,786
平岡	出動件数	9			183	22	9	464	11	19	1,804	228	2,749
	搬送人員	2			164	19	9	417	7	14	1,600	175	2,407
尾上	出動件数	7		1	121	16	6	268	5	23	1,170	74	1,691
	搬送人員	4		1	116	15	6	244	4	20	1,051	45	1,506
別府	出動件数	1		1	91	8	4	170	3	7	735	127	1,147
	搬送人員	1			80	8	4	157	3	6	671	105	1,035
八幡	出動件数	2			22	12		48	1		150	17	252
	搬送人員				26	12		46	1		142	13	240
平荘	出動件数	3			28	1	7	53		4	213	2	311
	搬送人員				27	1	7	54		3	199		291
上荘	出動件数	1			14	2	3	55	1	5	179	9	269
	搬送人員	1			11	2	3	52	1	3	168	5	246
東神吉	出動件数	8			39	6	6	120	5	5	494	80	763
	搬送人員	1			37	5	6	115	5	2	463	66	700
西神吉	出動件数	2			17	3	7	64	1	7	311	19	431
	搬送人員	1			14	3	7	58	1	5	294	12	395
米田	出動件数				31	6	1	53			248	48	387
	搬送人員				29	6	1	49			233	41	359
金沢	出動件数	3		1	3	33		4			24		68
	搬送人員	2		1	3	33		2			24		65
志方	出動件数	1			36	9	1	139		2	476	11	675
	搬送人員				33	9	1	135		2	453	6	639
市内計	出動件数	47		3	1,003	159	85	2,471	41	109	10,262	1,253	15,433
	搬送人員	17		2	926	151	83	2,286	35	85	9,331	987	13,903
播磨町	出動件数	2		1	109	16	11	307	6	10	1,223	220	1,905
	搬送人員	1			106	16	11	281	6	9	1,091	184	1,705
稲美町	出動件数	8		3	141	25	18	280	4	10	1,174	233	1,896
	搬送人員	3		3	140	25	18	261	3	7	1,081	206	1,747
他市	出動件数	1			6			3			7		17
	搬送人員				2			3			7		12
合計	出動件数	58	0	7	1,259	200	114	3,061	51	129	12,666	1,706	19,251
	搬送人員	21	0	5	1,174	192	112	2,831	44	101	11,510	1,377	17,367

(注) その他とは、転院搬送、医師搬送、資器材搬送、誤報等をいう。

◇ 時間帯別の救急出動状況



◇ 傷病程度別の搬送状況



◇ 救急隊別の町別出動状況

(件)

救急隊別	町別														小計	稲美町	播磨町	他市	小計	合計
	加古川	神野	野口	平岡	尾上	別府	八幡	平荘	上荘	東神吉	西神吉	米田	金沢	志方						
中央消防署	1,930	17	126	38	364	32	1	2		82	42	115	3	7	2,759	8	32	3	43	2,802
北分署	193	712	71	44	14	10	53	71	27	32	8	14	1	2	1,252	78	11	2	91	1,343
西分署	323	3	19	15	31	10		22		599	324	211	1	142	1,700	1	5	4	10	1,710
志方分署	17	1	4	4	5	5	1	7	1	25	42	11		507	630	2		2	4	634
両荘分署	24	61	5	7	10	4	128	206	230	4	2	2	1	14	698	31	2	1	34	732
東消防署	289	107	814	1,469	226	328	5			7	6	22	12		3,285	188	292	1	481	3,766
南分署	226	2	273	170	943	619	1					2	43		2,279	6	200	1	207	2,486
野口分署	417	308	595	355	40	23	14	3	7	11	2	7	1	2	1,785	301	27	1	329	2,114
稲美分署	17	16	17	162	3	8	49		3	2		1			278	1,214	41	2	1,257	1,535
播磨分署	41	3	59	485	55	108			1	1	5	2	6	1	767	67	1,295		1,362	2,129
合計	3,477	1,230	1,983	2,749	1,691	1,147	252	311	269	763	431	387	68	675	15,433	1,896	1,905	17	3,818	19,251

◇ 救急隊別の出動状況

区分 救急隊別	出動件数	搬送人員	1日平均 件数	1日最多 件数	平均時間(分)					平均距離(km)		
					覚知～現場	現場滞在	現場～病院	病院滞在	覚知～帰署	出動～現場	現場～病院	出動～帰署
中央消防署	2,802	2,510	7.7	13	8.8	18.6	8.9	16.1	61.4	2.6	5.6	12.7
北分署	1,343	1,249	3.7	11	9.1	21.5	10.5	14.4	68.4	3.2	6.8	16.4
西分署	1,710	1,556	4.7	10	8.7	21.7	9.7	15.5	67.3	2.7	6.5	14.8
志方分署	634	613	1.7	6	9.9	18.8	14.6	15.9	82.3	3.3	11.4	25.1
両荘分署	732	683	2.0	7	9.2	20.2	12.8	15.6	72.1	3.4	9.8	20.9
東消防署	3,766	3,407	10.3	24	9.0	18.7	9.6	14.9	63.0	2.9	6.4	14.0
南分署	2,486	2,194	6.8	13	8.1	20.5	9.1	17.0	63.5	2.7	6.1	13.8
野口分署	2,114	1,835	5.8	12	9.6	21.9	10.4	16.8	70.0	3.2	6.2	13.9
稲美分署	1,535	1,409	4.2	10	9.2	23.0	13.1	15.6	76.8	3.0	8.5	18.9
播磨分署	2,129	1,911	5.8	12	8.7	21.2	11.2	13.7	69.6	2.7	7.1	16.9

◇ 急病に係る疾病分類別・傷病程度別の搬送状況

(人)

疾病分類	循環器系		消化器系	呼吸器系	精神系	感覚系	泌尿器系	新生物	その他	症状・徴候 ・診断名 不明確な状態	合計											
	脳疾患	心疾患等																				
傷病程度		%		%		%		%		%												
死亡	3	1.2	186	76.9	2	0.8	7	2.9			2	0.8	5	2.1	37	15.3	242	100				
重症	240	22.1	294	27.0	151	13.9	243	22.3	4	0.4	4	0.4	12	1.1	11	1.0	53	4.9	76	7.0	1,088	100
中等症	983	17.8	857	15.5	921	16.7	1,199	21.7	51	0.9	143	2.6	176	3.2	19	0.3	428	7.8	739	13.4	5,516	100
軽症	621	13.3	469	10.1	1,031	22.1	955	20.5	88	1.9	178	3.8	187	4.0	1	0.0	510	10.9	624	13.4	4,664	100
合計	1,847	16.0	1,806	15.7	2,105	18.3	2,404	20.9	143	1.2	325	2.8	375	3.3	33	0.3	996	8.7	1,476	12.8	11,510	100

※割合の算出に当たっては、端数処理(四捨五入)のため、割合の合計は100%にならない場合がある。

(注) 1. 急病に係る疾病分類とは、初診時における医師の診断(救急業務実施基準第24条第2項に規定)に基づく傷病名を、世界保健機構で定める国際疾病分類により分類したものを。

2. 「新生物」とは、悪性・良性新生物及びその他の新生物をいう。

3. 「症状・徴候・診断名不明確な状態」とは、症状、徴候及び異常臨床所見、異常検査所見で他に分類されないもの。

4. 「その他」とは、上記の循環器系から新生物までに分類された以外の疾病分類の全てである。

◇ 年齢別・性別・事故種別ごとの搬送状況

(人)

事故種別		火 災	自然災害	水 難	交 通	労働災害	運動競技	一般負傷	加 害	自損行為	急 病	その他	合 計
年齢													
0～6	男				15		1	155			418	27	616
	女				18			85			339	12	454
合計		0	0	0	33	0	1	240	0	0	757	39	1,070
7～12	男			1	40		21	48	4		99	8	221
	女				17		5	20		1	70	5	118
合計		0	0	1	57	0	26	68	4	1	169	13	339
13～19	男				83	4	44	30	6	4	129	7	307
	女				43	1	10	14		10	150	8	236
合計		0	0	0	126	5	54	44	6	14	279	15	543
20～29	男	3			90	38	8	32	4	6	233	12	426
	女	1			54	3	2	19	3	22	277	37	418
合計		4	0	0	144	41	10	51	7	28	510	49	844
30～39	男	1			74	23	3	28	3	3	231	16	382
	女				36	2		23	4	10	265	40	380
合計		1	0	0	110	25	3	51	7	13	496	56	762
40～49	男	1			87	37	4	31	3	4	278	30	475
	女	2		1	48	3	2	31	3	7	302	29	428
合計		3	0	1	135	40	6	62	6	11	580	59	903
50～59	男	5		1	69	32	5	57	1	4	499	67	740
	女				57	9	2	72	2	7	466	25	640
合計		5	0	1	126	41	7	129	3	11	965	92	1,380
60～69	男	2		1	81	26	2	133	1	4	616	92	958
	女				54	2	1	87	3	2	456	47	652
合計		2	0	1	135	28	3	220	4	6	1,072	139	1,610
70～79	男	3		1	85	9	1	227	2	3	1,305	214	1,850
	女				79	3	1	324	2	2	1,025	155	1,591
合計		3	0	1	164	12	2	551	4	5	2,330	369	3,441
80～89	男	2			65			398	1	5	1,667	220	2,358
	女	1			70			607	2	4	1,653	207	2,544
合計		3	0	0	135	0	0	1,005	3	9	3,320	427	4,902
90～	男				7			89			360	37	493
	女				2			321		3	672	82	1,080
合計		0	0	0	9	0	0	410	0	3	1,032	119	1,573
合 計	男	17	0	4	696	169	89	1,228	25	33	5,835	730	8,826
	女	4	0	1	478	23	23	1,603	19	68	5,675	647	8,541
合計		21	0	5	1,174	192	112	2,831	44	101	11,510	1,377	17,367

◇ 医療機関別・科目別の搬送状況

(人)

医療機関 \ 科目		外科	内科	小児科	産婦人科	眼科	耳鼻咽喉科	精神神経科	泌尿器科	その他	合計
救急告示	国立	23	21	2	5	8	6	2	7	1	75
	公立	2,221	5,449	1,073	87	14	62	42	223	60	9,231
	公的	4	9	2	10		4			1	30
	私病	4,584	2,597	19	31	3	13	9	106	22	7,384
	私診		1					1			2
救急告示外	国立										0
	公立	3	91	21	2	1		1	1	2	122
	公的										0
	私病	48	109	1				57	2	3	220
	私診	91	151	9	12	11	14	4	6	2	300
その他									3	3	
合計		6,974	8,428	1,127	147	37	99	116	345	94	17,367

◇ 救急隊員の行った応急処置の状況

その1

事故 種別	応急処置	応急処置 人員数	止 血	固 定	酸素吸入	血圧測定	聴診器による 心音・呼吸音 の聴取	血中酸素飽和 度の測定	心電図	保 温	被 覆
	傷病程度										
急 病	死 亡	242			241	14	225	14	194	162	1
	重 症	1,088	5	4	569	1,036	950	1,041	999	695	8
	中等症	5,516	6	13	1,075	5,285	4,751	5,511	4,508	2,948	29
	軽 症	4,664	48	5	127	4,212	3,773	4,658	2,903	1,920	19
	合 計	11,510	59	22	2,012	10,547	9,699	11,224	8,604	5,725	57
交 通	死 亡	6		5	6		5	1	4	4	
	重 症	42	5	26	25	42	38	42	32	27	11
	中等症	279	14	127	45	276	240	277	177	155	86
	軽 症	847	11	146	6	826	682	847	258	281	144
	合 計	1,174	30	304	82	1,144	965	1,167	471	467	241
一 般 負 傷	死 亡	13	1		13		12		11	11	1
	重 症	463	3	61	37	455	366	456	241	260	18
	中等症	949	61	93	45	934	776	949	535	454	183
	軽 症	1,406	97	44	7	1,224	1,098	1,401	509	518	455
	合 計	2,831	162	198	102	2,613	2,252	2,806	1,296	1,243	657
そ の 他	死 亡	16		1	16	1	16	1	16	6	2
	重 症	597	6	25	197	582	483	594	367	314	8
	中等症	971	13	32	211	953	801	971	564	488	47
	軽 症	268	13	4	5	264	203	268	117	78	44
	合 計	1,852	32	62	429	1,800	1,503	1,834	1,064	886	101
合 計	死 亡	277	1	6	276	15	258	16	225	183	4
	重 症	2,190	19	116	828	2,115	1,837	2,133	1,639	1,296	45
	中等症	7,715	94	265	1,376	7,448	6,568	7,708	5,784	4,045	345
	軽 症	7,185	169	199	145	6,526	5,756	7,174	3,787	2,797	662
	合 計	17,367	283	586	2,625	16,104	14,419	17,031	11,435	8,321	1,056

◇ 救急隊員の行った応急処置の状況

その2

事故 種別	応急処置		人工呼吸	心肺蘇生	除細動	気道確保	静脈路確保		アドレナリン 投与	血糖測定	ブドウ糖 投与	その他の 応急処置
	傷病程度						CPA前	CPA後				
急 病	死 亡		2	240	8	242		68	56			241
	重 症		32	61	19	119	21	20	18	12	7	1,086
	中等症		4	1		20	2	1		28	13	5,515
	軽 症									5	3	4,660
	合 計		38	302	27	381	23	89	74	45	23	11,502
交 通	死 亡			6		6		1				6
	重 症		2			2	1					41
	中等症									1		278
	軽 症									1		846
	合 計		2	6	0	8	1	1	0	2	0	1,171
一 般 負 傷	死 亡			13		13		5	3			13
	重 症		1	9		11	1	4	4			460
	中等症											949
	軽 症					1						1,404
	合 計		1	22	0	25	1	9	7	0	0	2,826
そ の 他	死 亡			16	1	15		2	3			15
	重 症		4	4	1	10	3	2				595
	中等症					1						971
	軽 症											268
	合 計		4	20	2	26	3	4	3	0	0	1,849
合 計	死 亡		2	275	9	276		76	62			275
	重 症		39	74	20	142	26	26	22	12	7	2,182
	中等症		4	1		21	2	1		29	13	7,713
	軽 症					1				6	3	7,178
	合 計		45	350	29	440	28	103	84	47	23	17,348

加古川市の救急概要

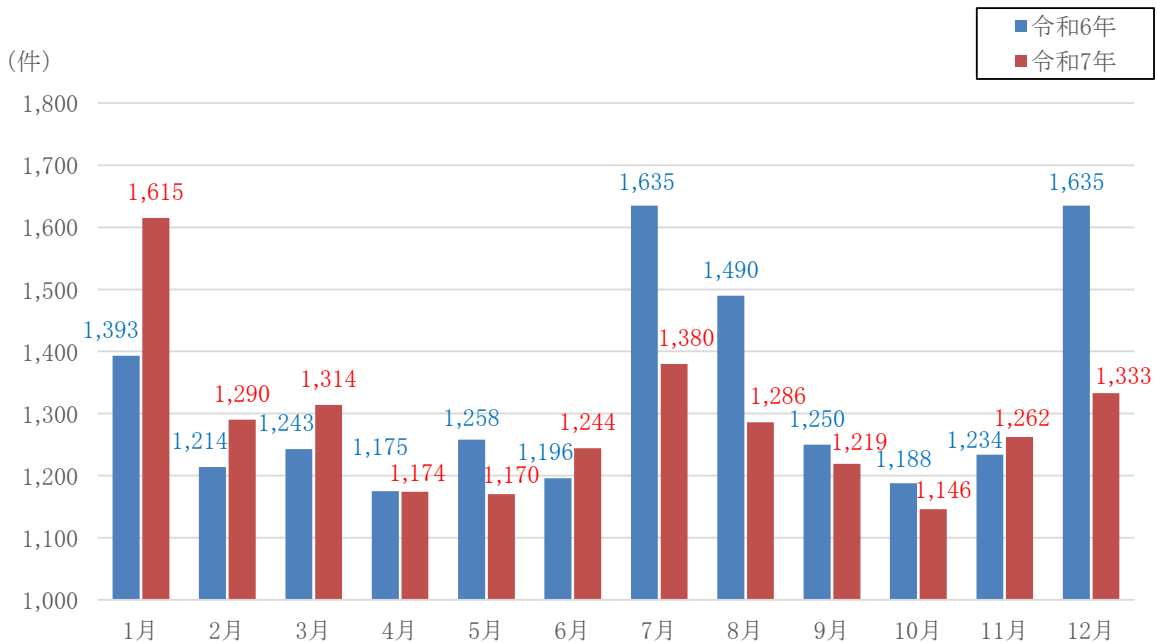
◇ 事故種別ごとの出動及び搬送状況

事故種別	火災	自然災害	水難	交通	労働災害	運動競技	一般負傷	加害	自損行為	急病	その他	合計
出動件数	47	0	3	1,003	159	85	2,471	41	109	10,262	1,253	15,433
前年比	+10	-1	+2	-67	-11	-9	-5	-6	-30	-381	+20	-478
比率	0.3	0.0	0.0	6.5	1.0	0.6	16.0	0.3	0.7	66.5	8.1	100
搬送人員	17	0	2	926	151	83	2,286	35	85	9,331	987	13,903
前年比	+6	-1	+2	-102	-14	-9	-7	-1	-16	-333	-3	-478
比率	0.1	0.0	0.0	6.7	1.1	0.6	16.4	0.3	0.6	67.1	7.1	100

※割合の算出に当たっては、端数処理(四捨五入)のため、割合の合計は100%にならない場合があります。

※統計表中の「0.0」は、単位未満の数を示しています。

◇ 月別の救急出動件数



◇ 月別・事故種別ごとの救急出動状況

区分		事故種別										合計	
		火災	自然災害	水難	交通	労働災害	運動競技	一般負傷	加害	自損行為	急病		その他
1月	出動件数	3		1	81	10	3	239	3	8	1,144	123	1,615
	搬送人員	1			74	9	3	214	3	6	975	94	1,379
2月	出動件数	6			63	12	6	200	5	7	881	110	1,290
	搬送人員	3			56	11	6	188	4	3	800	92	1,163
3月	出動件数	2		1	64	10	4	226	2	9	908	88	1,314
	搬送人員			1	55	8	4	206	2	7	814	77	1,174
4月	出動件数	7			87	6	8	194	4	14	756	98	1,174
	搬送人員	4			83	6	8	184	4	11	705	82	1,087
5月	出動件数	3			78	11	12	180	5	11	767	103	1,170
	搬送人員	1			80	11	12	164	5	9	706	81	1,069
6月	出動件数	5			80	14	7	191	3	11	852	81	1,244
	搬送人員	3			82	13	6	173	2	8	804	60	1,151
7月	出動件数	2			95	21	16	210	5	8	917	106	1,380
	搬送人員	1			84	21	16	195	4	8	844	80	1,253
8月	出動件数	4			80	22	6	192	5	12	848	117	1,286
	搬送人員	1			76	21	6	180	3	10	766	83	1,146
9月	出動件数	4			88	20	4	190	4	8	798	103	1,219
	搬送人員				78	21	4	169	3	5	719	82	1,081
10月	出動件数	2			86	13	5	215	1	11	710	103	1,146
	搬送人員				76	11	4	204	1	9	659	85	1,049
11月	出動件数	2			103	7	8	203	2	5	821	111	1,262
	搬送人員				99	7	8	191	2	5	767	80	1,159
12月	出動件数	7		1	98	13	6	231	2	5	860	110	1,333
	搬送人員	3		1	83	12	6	218	2	4	772	91	1,192
合計	出動件数	47	0	3	1,003	159	85	2,471	41	109	10,262	1,253	15,433
	搬送人員	17	0	2	926	151	83	2,286	35	85	9,331	987	13,903

(注) その他とは、転院搬送、医師搬送、資器材搬送、誤報等をいう。

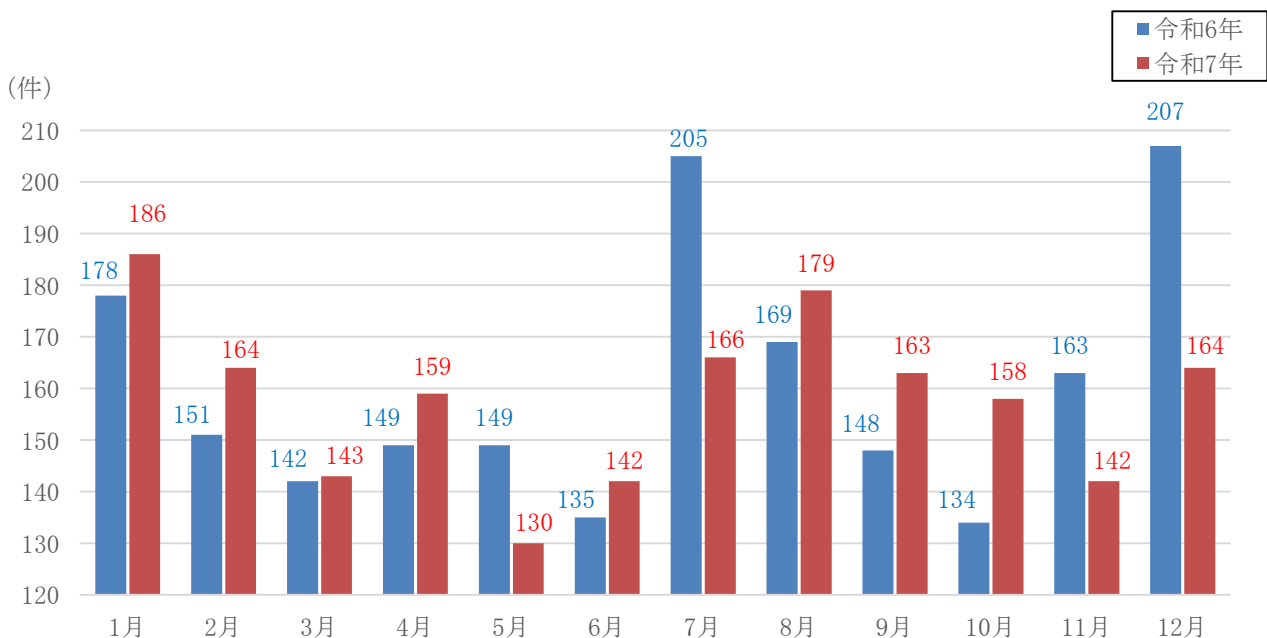
稲美町の救急概要

◇ 事故種別ごとの出動及び搬送状況

事故種別	火災	自然災害	水難	交通	労働災害	運動競技	一般負傷	加害	自損行為	急病	その他	合計
出動件数	8	0	3	141	25	18	280	4	10	1,174	233	1,896
前年比	+4	±0	+1	+2	+1	+2	-18	-1	+3	-72	+44	-34
比率	0.4	0.0	0.2	7.4	1.3	0.9	14.8	0.2	0.5	61.9	12.3	100
搬送人員	3	0	3	140	25	18	261	3	7	1,081	206	1,747
前年比	+3	±0	+2	+1	+2	+2	-26	-1	+3	-73	+32	-55
比率	0.2	0.0	0.2	8.0	1.4	1.0	14.9	0.2	0.4	61.9	11.8	100

※割合の算出に当たっては、端数処理(四捨五入)のため、割合の合計は100%にならない場合があります。
 ※統計表中の「0.0」は、単位未満の数を示しています。

◇ 月別の救急出動件数



◇ 月別・事故種別ごとの救急出動状況

区分		事故種別										合計	
		火災	自然災害	水難	交通	労働災害	運動競技	一般負傷	加害	自損行為	急病		その他
1月	出動件数				8	1	2	25		1	132	17	186
	搬送人員				6	1	2	24			119	16	168
2月	出動件数	1			11			28	1	1	108	14	164
	搬送人員	1			10			27	1	1	98	13	151
3月	出動件数				16	1		15			97	14	143
	搬送人員				18	1		12			91	13	135
4月	出動件数	2			9	5	2	34	1	2	74	30	159
	搬送人員				8	5	2	31	1	2	69	27	145
5月	出動件数				14		1	21			78	16	130
	搬送人員				13		1	21			75	14	124
6月	出動件数				8	2	4	22		1	83	22	142
	搬送人員				9	2	4	21			76	20	132
7月	出動件数			1	15	6	1	21			101	21	166
	搬送人員			1	14	6	1	20			94	20	156
8月	出動件数	2		1	14	4	2	19			118	19	179
	搬送人員	1		1	14	4	2	17			111	18	168
9月	出動件数	1			8	3		26			106	19	163
	搬送人員				9	3		26			92	15	145
10月	出動件数	1			14	2	4	27	1	2	93	14	158
	搬送人員	1			15	2	4	22	1	2	86	13	146
11月	出動件数	1			7		1	18	1	3	87	24	142
	搬送人員				7		1	18		2	78	18	124
12月	出動件数			1	17	1	1	24			97	23	164
	搬送人員			1	17	1	1	22			92	19	153
合計	出動件数	8	0	3	141	25	18	280	4	10	1,174	233	1,896
	搬送人員	3	0	3	140	25	18	261	3	7	1,081	206	1,747

(注) その他とは、転院搬送、医師搬送、資器材搬送、誤報等をいう。

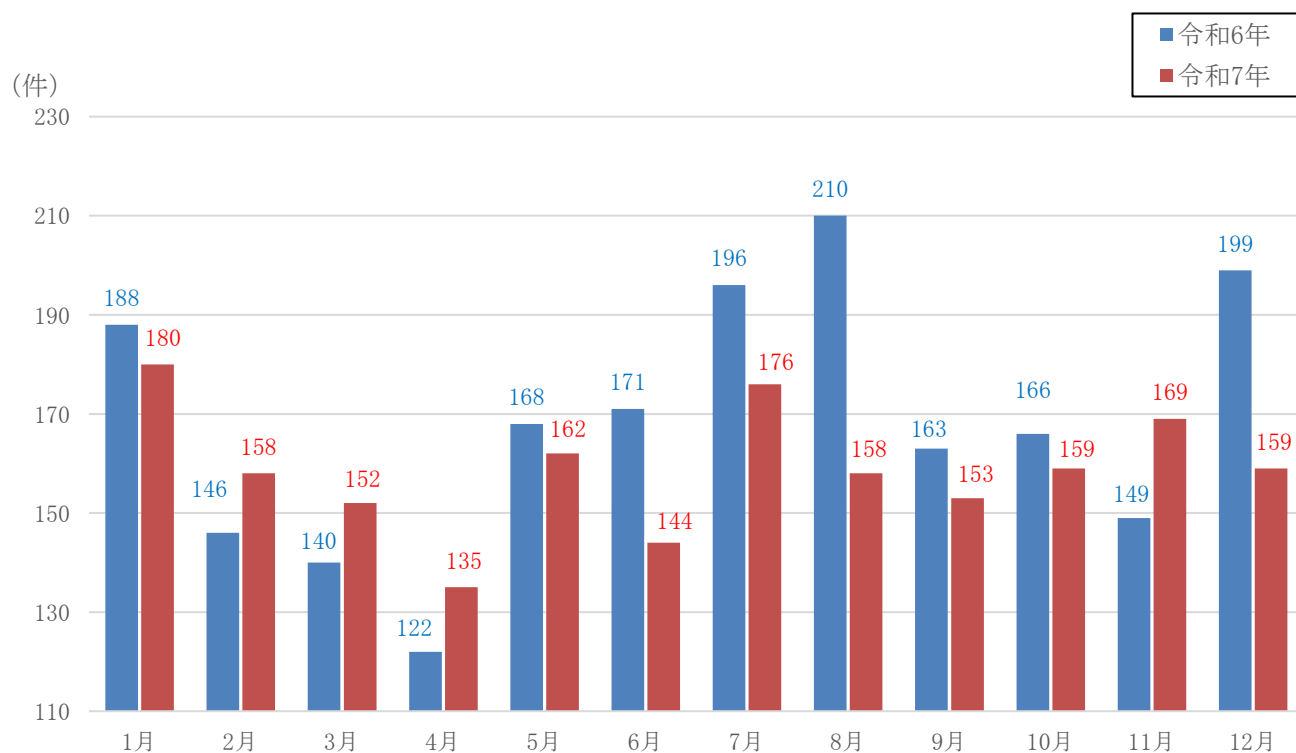
播磨町の救急概要

◇ 事故種別ごとの出動及び搬送状況

事故種別	火災	自然災害	水難	交通	労働災害	運動競技	一般負傷	加害	自損行為	急病	その他	合計
出動件数	2	0	1	109	16	11	307	6	10	1,223	220	1,905
前年比	-1	-1	-3	-6	±0	-1	-36	-1	-7	-115	+58	-113
比率	0.1	0.0	0.1	5.7	0.8	0.6	16.1	0.3	0.5	64.2	11.5	100
搬送人員	1	0	0	106	16	11	281	6	9	1,091	184	1,705
前年比	+1	-1	-2	-9	±0	-1	-38	±0	-6	-120	+54	-122
比率	0.1	0.0	0.0	6.2	0.9	0.6	16.5	0.4	0.5	64.0	10.8	100

※割合の算出に当たっては、端数処理(四捨五入)のため、割合の合計は100%にならない場合があります。
 ※統計表中の「0.0」は、単位未満の数を示しています。

◇ 月別の救急出動件数



◇ 月別・事故種別ごとの救急出動状況

区分		事故種別										合計	
		火災	自然災害	水難	交通	労働災害	運動競技	一般負傷	加害	自損行為	急病		その他
1月	出動件数				9	1		31	2		122	15	180
	搬送人員				9	1		27	2		109	10	158
2月	出動件数				9	1		25			105	18	158
	搬送人員				9	1		24			100	14	148
3月	出動件数	1			12			18		1	103	17	152
	搬送人員				13			15		1	92	11	132
4月	出動件数				5	1	2	19		2	87	19	135
	搬送人員				5	1	2	18		2	75	18	121
5月	出動件数				13	1	1	27		2	98	20	162
	搬送人員				12	1	1	23		1	88	19	145
6月	出動件数	1			13	2		15	1		95	17	144
	搬送人員	1			9	2		14	1		89	12	128
7月	出動件数			1	8	4	1	33	1		108	20	176
	搬送人員				7	4	1	29	1		89	14	145
8月	出動件数				7	1	2	29		2	100	17	158
	搬送人員				6	1	2	29		2	84	16	140
9月	出動件数				6		2	26		2	97	20	153
	搬送人員				6		2	25		2	87	20	142
10月	出動件数				9	4	2	30	2		90	22	159
	搬送人員				10	4	2	25	2		84	20	147
11月	出動件数				7	1		31			116	14	169
	搬送人員				7	1		30			104	13	155
12月	出動件数				11		1	23		1	102	21	159
	搬送人員				13		1	22		1	90	17	144
合計	出動件数	2	0	1	109	16	11	307	6	10	1,223	220	1,905
	搬送人員	1	0	0	106	16	11	281	6	9	1,091	184	1,705

(注) その他とは、転院搬送、医師搬送、資器材搬送、誤報等をいう。

救 助 統 計

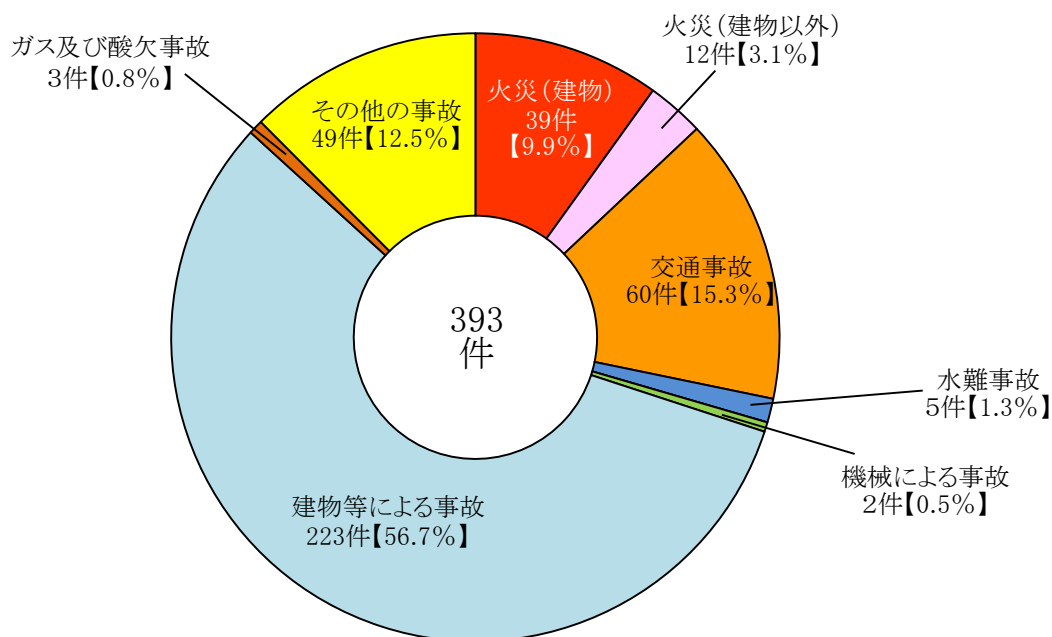
令和7年 救助の概要

令和7年中の救助出動件数は、393件で前年と比較すると26件増加しています。

事故種別ごとの救助出動件数を見ると、「建物等による事故」が223件で最も多く、全体の56.7%を占め、次いで「交通事故」が60件で全体の15.3%を占めています。また、救助人員は191人で、前年と比較すると14人増加しており、そのうち「建物等による事故」が122人で最も多く、全体の63.9%を占めています。

◇ 事故種別ごとの出動状況

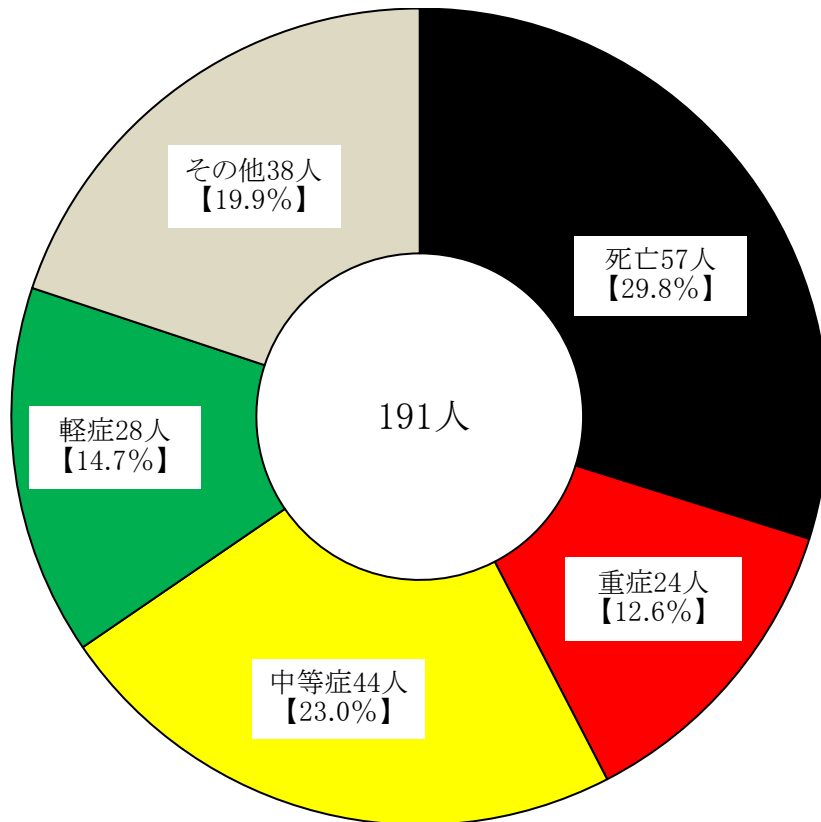
事故種別 区分	火 災		交通 事故	水難 事故	風水害等 自然災害	機械に よる事故	建物等 による事 故	ガス及び 酸欠事故	その他 の事故	合 計	
	建物	建物 以外									
出 動 件 数	加古川市	33	10	47	2		2	168	2	43	307
	稲美町	6		11	2			22	1	2	44
	播磨町		1	1	1			33		4	40
	他 市		1	1							2
	合 計	39	12	60	5	0	2	223	3	49	393
	増減数	+12	+4	-1	±0	±0	-1	+17	-4	-1	+26
救 助 人 員	加古川市	2		26	2		1	100	2	21	154
	稲美町	1		4	2			11	1	2	21
	播磨町				1			11		4	16
	他 市										0
	合 計	3	0	30	5	0	1	122	3	27	191
	増減数	-2	±0	±0	+2	±0	±0	+11	-2	+5	+14



※割合の算出については、端数処理(四捨五入)のため、合計が100%にならない場合があります。

◇ 傷病程度別救助人員

事故種別 傷病程度	火 災		交通事故	水難事故	風水害等 自然災害	機械に よる事故	建物等に よる事故	ガス及び 酸欠事故	その他 の事故	合 計
	建物	建物 以外								
死 亡	2		4	4			44	2	1	57
重 症			1			1	20		2	24
中等症	1		8				29	1	5	44
軽 症			14	1			8		5	28
その他			3				21		14	38
合 計	3	0	30	5	0	1	122	3	27	191



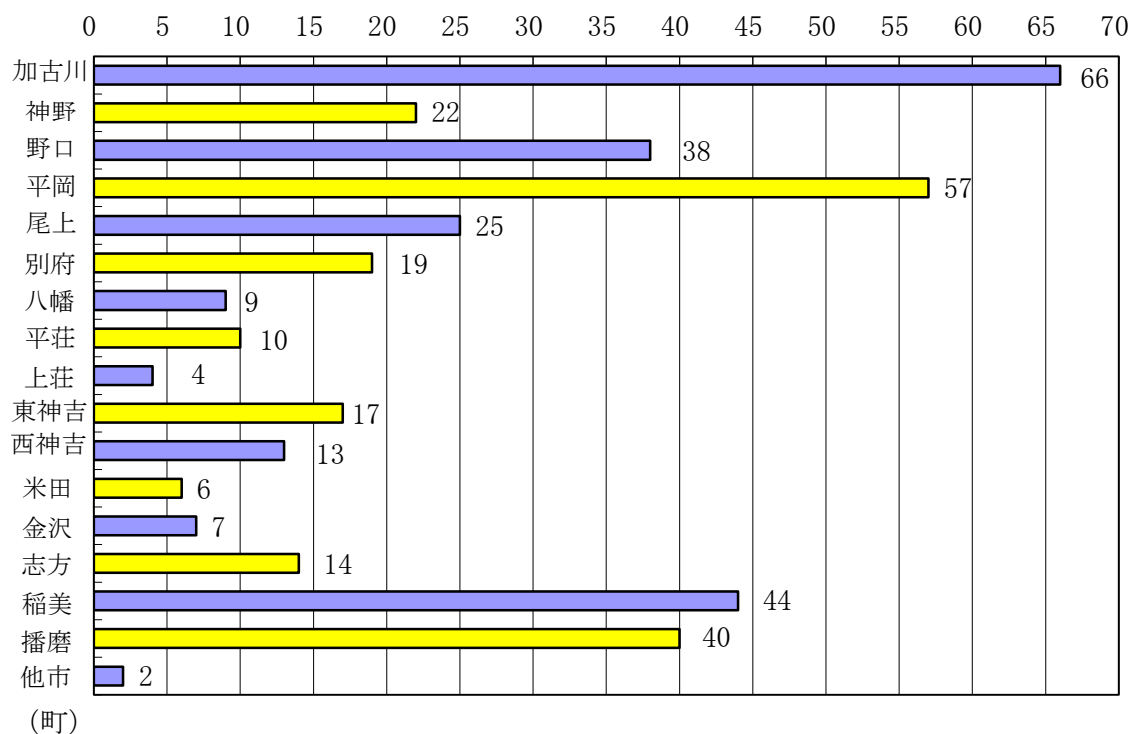
※割合の算出については、端数処理(四捨五入)のため、合計が100%にならない場合があります。

◇ 事故種別・町別の出動状況

事故種別 町	火災		交通 事故	水難 事故	風水害等 自然災害	機械に よる事故	建物等に よる事故	ガス及び 酸欠事故	その他 の事故	合計	増減数
	建物	建物 以外									
加古川	5		10				40		11	66	+10
神野		1	3				17		1	22	-2
野口	3		6				24		5	38	+10
平岡	7	1	7				38		4	57	-12
尾上	5			1			14	1	4	25	-6
別府	1		1	1			13		3	19	-1
八幡	1	2	3				1		2	9	+5
平荘	2		4				2		2	10	±0
上荘		2	1				1			4	-4
東神吉	7		3				6		1	17	+5
西神吉	1	1	2				7	1	1	13	+2
米田			2				3		1	6	-2
金沢	1	1				1			4	7	-1
志方		2	5			1	2		4	14	-2
稲美町	6		11	2			22	1	2	44	+18
播磨町		1	1	1			33		4	40	+5
他市		1	1							2	+1
合計	39	12	60	5	0	2	223	3	49	393	+26

町別出動状況

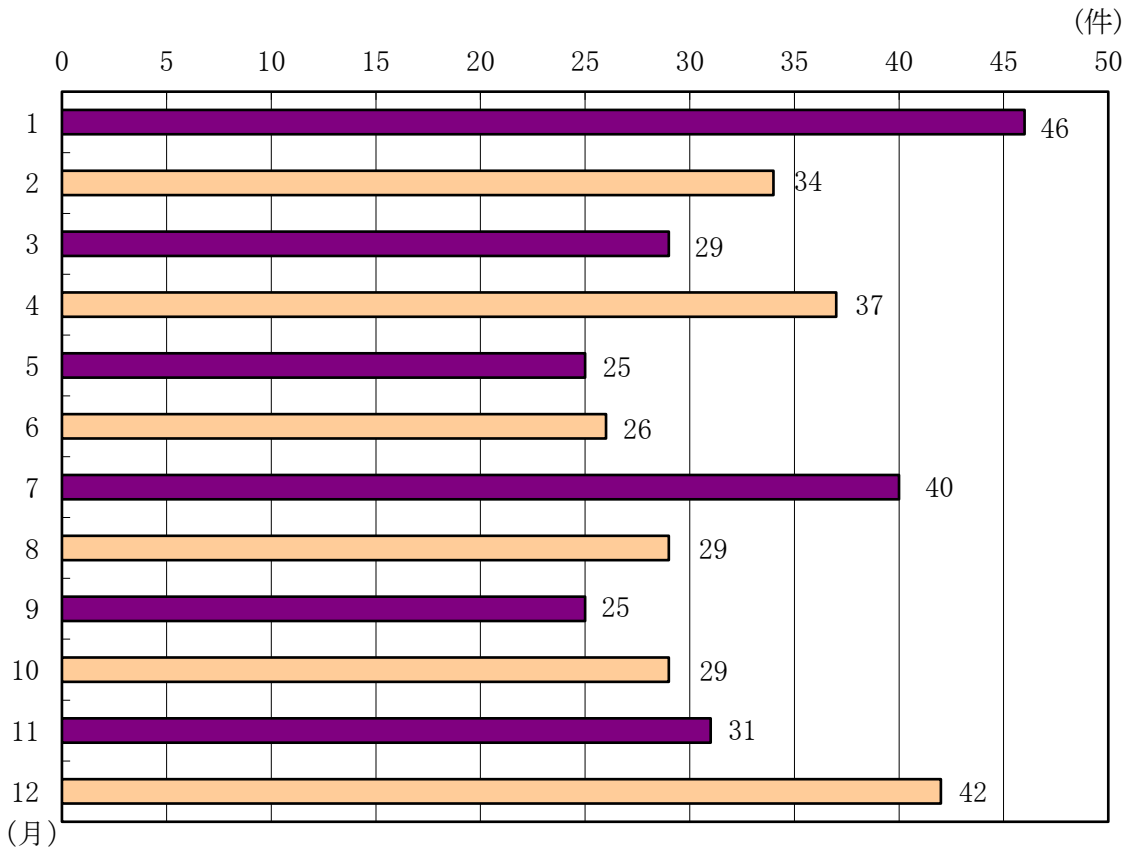
(件)



◇ 事故種別・月別の出動状況

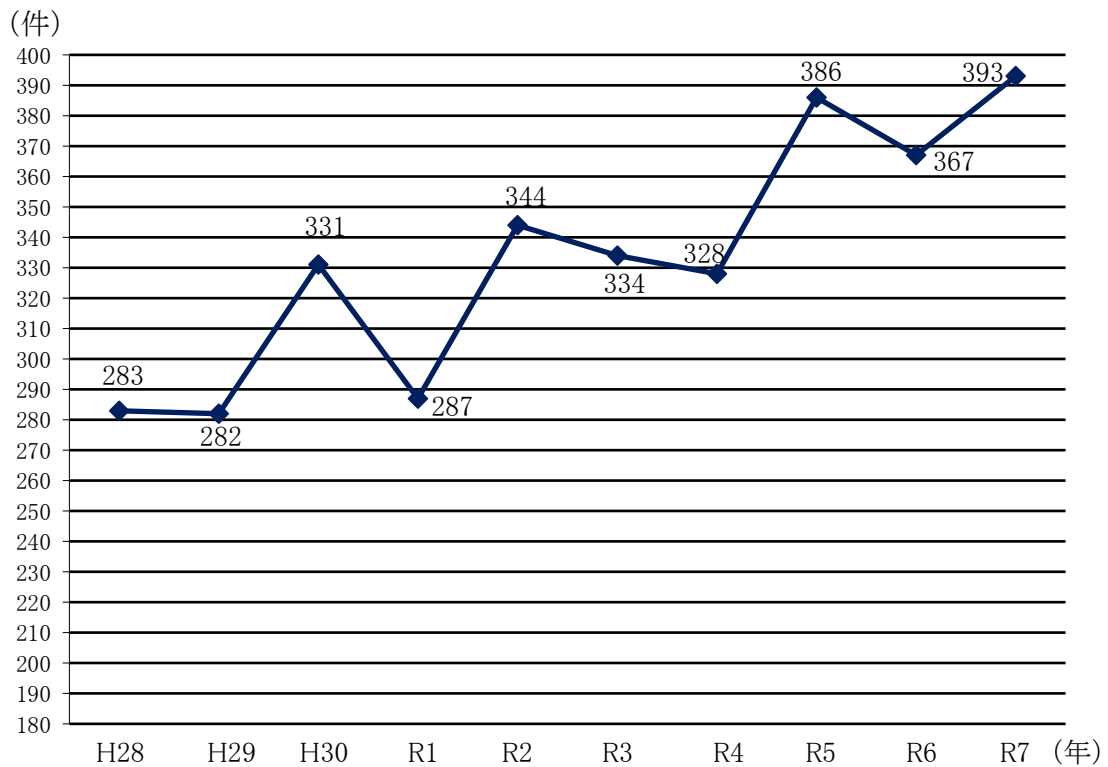
事故種別 月	火 災		交通 事故	水難 事故	風水害等 自然災害	機械に よる事故	建物等に よる事故	ガス及び 酸欠事故	その他 の事故	合 計
	建物	建物 以外								
1月	2	2	5	1			31		5	46
2月	5	2	6				17		4	34
3月	2	1	3	1			19		3	29
4月	8	2	2				20		5	37
5月	1	1	4				14		5	25
6月	2		3				18		3	26
7月	1	1	6	1			26		5	40
8月	4		4	1			18	1	1	29
9月	5		3				12		5	25
10月	2	2	8			2	6	1	8	29
11月	2	1	6				19	1	2	31
12月	5		10	1			23		3	42
合 計	39	12	60	5	0	2	223	3	49	393

月別出動状況



◇ 救助出動件数の推移

事故種別 年	出動件数	火 災		交通 事故	水難 事故	風水害等 自然災害	機械に よる事故	建物等に よる事故	ガス及び 酸欠事故	その他 の事故
		建物	建物 以外							
平成28年	283	28	8	103	6		5	87	3	43
平成29年	282	30	7	92	10		1	97	5	40
平成30年	331	32	11	69	5		1	145	5	63
令和元年	287	30	6	57	15		1	130	2	46
令和2年	344	42	11	57	7		2	172	4	49
令和3年	334	34	8	72	3	1	3	159	3	51
令和4年	328	33	8	63	10			163	3	48
令和5年	386	33	15	88	12			187	5	46
令和6年	367	27	8	61	5		3	206	7	50
令和7年	393	39	12	60	5		2	223	3	49



◇ 救助人員の推移

事故種別 年	救助人員	火 災		交通 事故	水難 事故	風水害等 自然災害	機械に よる事故	建物等に よる事故	ガス及び 酸欠事故	その他 の事故
		建物	建物 以外							
平成28年	122	2		43	4		3	50	2	18
平成29年	121	1		40	8		1	53	2	16
平成30年	150	9		41	3			71	3	23
令和元年	133	4		26	9			66	3	25
令和2年	156	3		29	5		1	95	1	22
令和3年	170	8		41	2	1	2	94	1	21
令和4年	157	1		38	5			95	2	16
令和5年	187	5		40	10			106	3	23
令和6年	177	5		30	3		1	111	5	22
令和7年	191	3		30	5		1	122	3	27

