

## 1 交通事故発生状況

### 1-1 加古川警察署管内 8月末

	人身事故	死者数	傷者数		物損事故
			重傷		
5年	743	5	835	42	5,647
4年	781	6	890	43	5,313
前年対比	-38	-1	-55	-1	+334

### 1-2 市町別 8月末

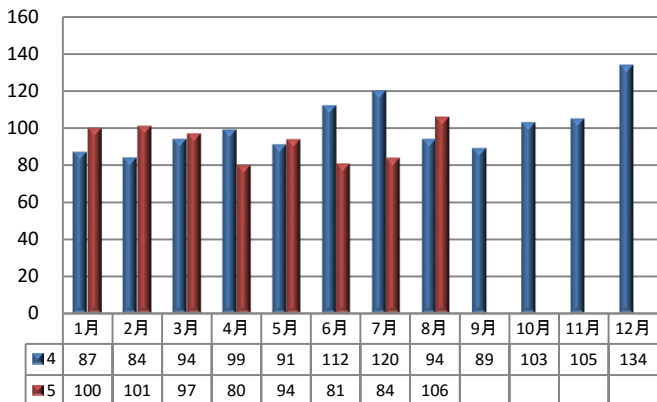
	人身事故	死者数	傷者数
加古川市	584	3	661
稲美町	80	0	88
播磨町	79	2	86

### 1-3 兵庫県下 8月末

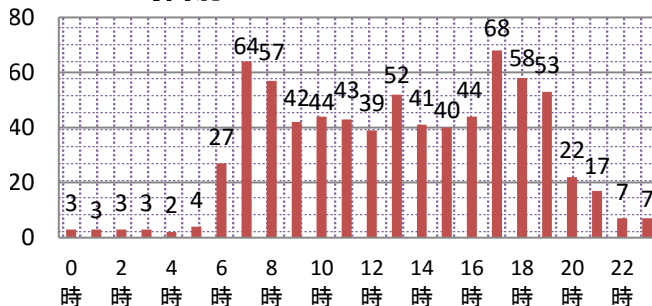
	人身事故	死者数	傷者数	
			重傷	
5年	10,527	60	12,466	654
4年	10,505	83	12,477	662
前年対比	+22	-23	-11	-8

## 2 人身事故の特徴

### 2-1 月別人身事故件数



### 2-2 時間別



### 2-3 曜日別

日	月	火	水	木	金	土
63	119	122	116	99	133	91

### 2-5 自転車関係事故

		関係事故			自転車の死傷者	
		件数	死者	傷者	死者	傷者
加古川	5年	206	2	208	2	199
	構成率	27.7%	40.0%	24.9%	40.0%	23.8%
	4年	237	1	239	1	231
	構成率	30.3%	16.7%	26.9%	16.7%	26.0%
前年対比		-31	1	-31	1	-32
県下	5年	2,658	9	2,725	9	2,573
	構成率	25.2%	15.0%	21.9%	15.0%	20.6%

### 2-4 高齢者関係事故

		関係事故			高齢者の死傷者	
		件数	死者	傷者	死者	傷者
加古川	5年	247	4	264	4	122
	構成率	33.2%	80.0%	31.6%	80.0%	14.6%
	4年	273	4	303	4	138
	構成率	35.0%	66.7%	34.0%	66.7%	15.5%
前年対比		-26	0	-39	0	-16
県下	5年	3,745	40	4,331	32	2,114
	構成率	35.6%	66.7%	34.7%	53.3%	17.0%

### 2-6 学年別(死傷者) (人)

	幼児	園児	小学生						中学生				高校生				
			小計	1年	2年	3年	4年	5年	6年	小計	1年	2年	3年	小計	1年	2年	3年
5年	5	8	26	5	7	5	4	3	2	18	6	7	5	40	18	14	8
4年	11	4	31	6	4	3	6	10	2	18	7	7	4	54	21	18	15
前年対比	-6	4	-5	-1	3	2	-2	-7	0	0	-1	0	1	-14	-3	-4	-7



### 2-7 道路別 (件)

	総件数	国道	県道	市町道	その他
5年	743	154	202	343	44
4年	781	141	241	373	26
前年対比	-38	13	-39	-30	18

### 2-8 道路形状別 (件)

	総件数	交差点	交差点付近	単路	その他
5年	743	383	171	145	44
4年	781	409	218	126	28
前年対比	-38	-26	-47	19	16
構成率	当署	743	74.6%	19.5%	5.9%
県下	10527		71.5%	23.9%	4.6%

(交差点関連事故)

### 2-9 交番別

	加古川市中部			加古川市東部			加古川市西部				加古川市南部		播磨町		加古川市北部			稲美町			
	加古川駅前	日岡	鳩里	東加古川	農農前	野口	土山	両荘	平津	神吉	志方	志方東	尾上	別府	野添	本荘	新神野	神野	八幡	稲美	稲美東
5年	83	16	28	101	17	79	21	11	14	42	13	2	70	50	50	19	11	22	12	68	14
4年	81	10	42	72	11	81	37	15	14	39	19	4	78	64	52	28	12	12	19	79	12
前年対比	2	6	-14	29	6	-2	-16	-4	0	3	-6	-2	-8	-14	-2	-9	-1	10	-7	-11	2

## ハイビームを活用しよう

日暮れが早まってきました。  
 早めのライト点灯をして  
 自分の存在をアピールしましょう。  
 ※推奨時刻は午後4時(9~2月の間)  
 先行車、対向車がない場合は  
 ハイビームに切り替えましょう。  
 歩行者の方も明るい服装をし、反射材を  
 使うなど、目立つ工夫をしましょう。



## 自分の存在をアピールしよう!