

# セーフティ加古川

平成 30 年 2 月

## 1 交通事故発生状況

### 1-1 加古川警察署管内 (1月末)

	人身事故	死者数	傷者数		物損事故
			重傷		
30年	163	1	196	5	774
29年	163	1	188	5	794
前年対比	±0	±0	+8	±0	-20

### 1-2 市町別 (1月末)

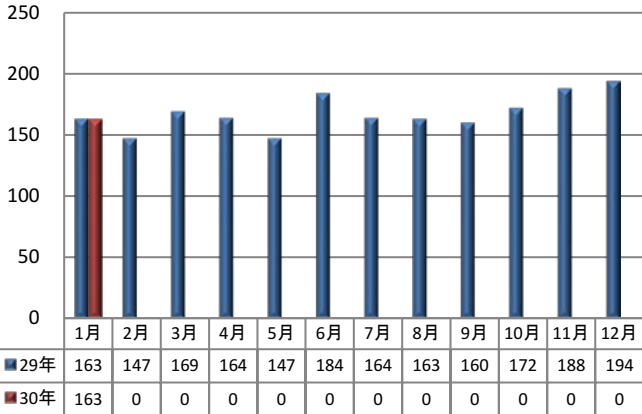
	人身事故	死者数	傷者数
加古川市	129	1	155
稲美町	20	0	26
播磨町	14	0	15

### 1-3 兵庫県下 (1月末)

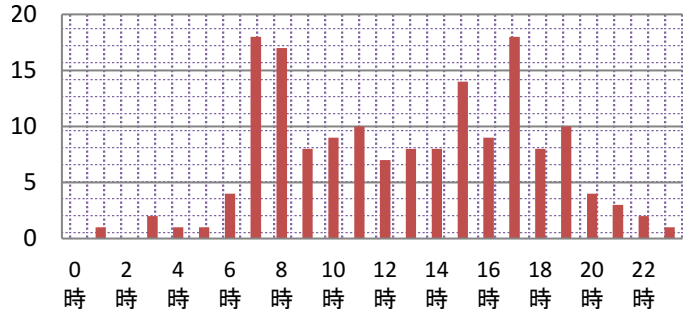
	人身事故	死者数	傷者数	
			重傷	
30年	1,918	11	2,378	131
29年	2,109	14	2,597	147
前年対比	-191	-3	-219	-16

## 2 人身事故の特徴

### 2-1 月別人身事故件数



### 2-2 時間別



### 2-3 曜日別

日	月	火	水	木	金	土
12	21	27	41	24	23	15

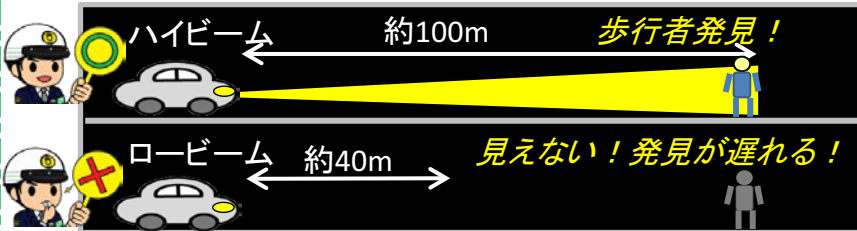
### 2-4 高齢者関係事故

		関係事故			高齢者の死傷者	
		件数	死者	傷者	死者	傷者
加古川	30年	50	1	56	1	30
	構成率	30.7%	100.0%	28.6%	100.0%	15.3%
	29年	55	0	60	0	32
	構成率	33.7%	0%	31.9%	0%	17.0%
前年対比		-5	1	-4	1	-2
県下	30年	621	8	723	7	386
	構成率	32.4%	72.7%	30.4%	63.6%	16.2%

### 2-5 自転車関係事故

		関係事故			自転車の死傷者	
		件数	死者	傷者	死者	傷者
加古川	30年	48	0	48	0	47
	構成率	29.4%	0%	24.5%	0%	24.0%
	29年	48	0	51	0	49
	構成率	29.4%	0%	27.1%	0%	26.1%
前年対比		0	0	-3	0	-2
県下	30年	410	1	415	1	392
	構成率	21.4%	9.1%	17.5%	9.1%	16.5%

# 命を照らすハイビーム



ロービームでは、横断歩行者の発見が遅れます。  
夜間の交通事故のほとんどがロービームで発生しています。

### 2-6 交番別

	中央ブロック			東ブロック			西ブロック					南ブロック			北ブロック						
	加古川駅前	日岡	鳩里	東加古川	農前	野口	土山	両荘	平津	神吉	志方	志方東	尾上	別府	野添	本荘	新神野	神野	八幡	稲美	稲美東
30年	26	2	9	16	5	14	7	1	2	6	4	2	18	8	9	5	1	3	5	16	4
29年	20	5	12	18	4	20	4	3	6	6	2	1	9	12	7	2	1	4	2	23	2
前年対比	6	-3	-3	-2	1	-6	3	-2	-4	0	2	1	9	-4	2	3	0	-1	3	-7	2

交通ルールは、命を守る大切な約束です。みんなが守れば、安全安心!

加古川警察署 (079)427-0110