

広報

# かきかめ 10

月号

平成22年(2010年)No.843



加古川市制60周年

特定健診・特定保健指導 2-3

タウンタウン 4-6

行政懇談会 7

情報コーナー 8-24

JR 宍粟駅で行われた「電車ふれあい教室」のようす(8月20日)。

## 健康アップ講演会

テーマ	とき	ところ
血液をサラサラにする生活 ～動脈硬化予防	10月22日(金)	別府公民館
	11月16日(火)	加古川北公民館
高血圧を予防しよう	11月29日(月)	陵南公民館
	12月8日(水)	加古川西公民館

時間はいずれも午前10時～正午。

【対象】30～75歳で、市国民健康保険に加入している人

【内容】保健師による講演、保健師・管理栄養士による個別相談、体組成測定など

【定員】各40人(先着順)

【参加費】無料

【申込・問合せ先】市役所健康課(☎427・9215)へ。



## 特定健診・特定保健指導は自分の体の状態を見直すチャンスです

毎日の生活の積み重ねは、自分の健康と深いつながりがあります。しかし、生活習慣にかたよりのあったとしても、なかなか自分自身で気付くことは難しいものです。健診結果を見て「この検査値が高いけれど、どうしたらいいの」など、疑問に感じることはありませんか。そんなとき、私たち保健師や管理栄養士にぜひご相談ください。一緒に健康づくりのための第一歩を踏み出しましょう。

問合せ先

市役所健康課(☎427・9215)

## 特定保健指導の流れ

ここでは、市が行っている特定保健指導の流れの一例を紹介します。

### 特定健診の受診後

特定保健指導が必要と判定された場合は、案内が送られてきます。

仲間と一緒に頑張る、都合のよい時間に自宅で面接相談を受けるなど、さまざまなコースの中から自分に合ったものを選んで申し込みます。

### 初回相談日

健診結果をもとに、自分の生活習慣を振り返ります。

6カ月間で達成する目標と取り組み内容を考えます。

(例) 目標「体重を3kg減らす」  
取り組み「毎日のビールを1本減らす」「週2日くらい夕方歩く」

### 初回から評価日まで

専門スタッフが電話や面接で取り組み状況について定期的に確認し、必要に応じてアドバイスします。

### 評価日(6カ月後)

6カ月間での達成状況を確認します。

(受講者のコメント)  
「お腹周りがスッキリし、昔のズボンがはけました」  
「体が軽くなりました。次回の健診の結果が楽しみです」

## スタッフのみなさんのサポートで頑張ることができています



尾上町  
牧 ムツ子さん (62歳)

4月から特定保健指導を受けています。初回の相談で「間食をやめる」「ウォーキングをする」など、具体的な行動計画を立てて取り組んできました。一人で続けていると、くじけそうになったり、悩んだりすることがあったかもしれません。でも、定期的に担当の保健師さんからもらう電話や手紙が励みになりました。

また、いつでも健康に関する相談に応じてもらえるのも良かったですね。これまでで体重が約5kg減るなど、成果も出ているので、6カ月終了時の面接が楽しみです。

# 特定健診・特定保健指導で……

# 生活習慣病を予防しよう

一昨年から、メタボリックシンドローム(内臓脂肪症候群)に着目した特定健診・特定保健指導が行われています。メタボリックシンドロームとは、内臓脂肪が蓄積され、さまざまな病気が引き起こされやすくなった状態のことを言います。このページでは、特定健診・特定保健指導の内容を紹介します。



## 特定健診で自分の体を点検しよう

いつまでも健康で過ごすために、自分の体を定期点検する機会を持っていますか。特定健診は、高血圧や糖尿病、脂質異常症などの生活習慣病を引き起こす、メタボリックシンドロームの発見を目的とした健康診査です。来年三月三十一日現在で四十歳～七十五歳の人が対象となります。

生活習慣病の多くは、ある程度病状が進行するまで自覚症状がほとんどなく、かなり症状が進むまで気付かないこともあり

## 特定保健指導で生活習慣を改善しよう

特定健診の結果、生活習慣病になる危険性が高い人には特定保健指導を案内しています(すでに医師の治療を受けている人は除く)。特定保健指導では、一人一人にあった目標を立てて六カ月間、生活習慣の改善に取り組みます。その間、目標の達成に向けて無理のないように保健師や管理栄養士などの専門ス

ます。しかし、特定健診でメタボリックシンドロームまたはその予備群を発見することによって、生活習慣病になる前に対策を立てることができるようになります。この段階で生活習慣を見直し改善すれば、生活習慣病を未然に防ぐことが可能です。

特定健診では、身長や体重、腹囲などの測定のほか、問診、血液検査、尿検査などを行います。自分の体の状態を知る機会のひとつとして、必ず一年に一度受診しましょう。

スタッフが支援します。

市国民健康保険の特定保健指導は、市内の公民館や総合保健センター、ウェルネスパーク、スポーツ交流館などのほか、市役所健康課や自宅でも受けることができます。生活習慣を見直し、自分の体をより健康的な状態へと変えるチャンスです。ぜひご利用ください。

特定健診・特定保健指導は、みなさんが加入している医療保険者(健康保険証の発行機関)が行います。検査項目や費用、指導内容などは医療保険者によって異なりますので、各医療保険者からの案内を確認してください。

なりました。接種を希望する人は、かかりつけの医療機関に相談してください。くわしくは、市役所健康課(☎427・9216)へ。



市民リポーター——大西 恵理子の

# 調査・フェア



秋です。わが家ではもっぱら食欲の秋です。焼き芋なんて最高です。そのサツマイモを上荘町見土呂にある、みとろフルーツパークで収穫できると聞きました。市内にフルーツパークがあるなんて…。さあ、それでは調査開始！

no.6

## みとろフルーツパーク

「みとろフルーツパークは、みなさんが豊かな自然に親しみ、農業とのふれあいを楽しむことができる場所です」と話してくれたのは、みとろ生産組合代表理事の柳さん。広大な敷地内には、数多くの花木や果樹、野菜などが植えられており、四季折々の花や収穫体験などを楽しむことができるほか、ガラス温室やパーベキューガーデンもあるそうです。フルーツパークという名前からフルーツばかりの農園かなと思っていただけに、一体どんなところなのか興味津々です。



今まで見たことのないくらい大きな葉っぱや、温室の天井まで伸びている南国の木々は迫力満点。

顔を覆うくらい大きい葉っぱの奥にたわわになった青いバナナを発見。温室内では、バナナは一年を通して実がなり、紅葉や雪景色との不思議なコントラストを味わえることもあるそうです。黄色く熟したバナナは収穫時期とタイミングが合えば、温室内喫茶で試食できるそう。ほかに世界三大花木の一つといわれているジャカランタなど珍しい木々も見ることもできます。小高い丘に登ると斜面下にサツマイモの観光農園を確認。九月から十月にかけて収穫体験ができ、子どもたちに農業に親しめる機会をつくっているのだそうです。自分で収穫したサツマイモで焼き芋できたら楽しさ倍増ですね。八ツ塚古墳群がある丘の展望台にも上ってみました。周辺の町並みがよく見え、見通しの良い日には明石海峡大橋や淡路島まで望めるとのこと。吹き抜ける風が心地よく、紅葉や花の季節にここでお弁当を食べたら最高だろうなあ！子どもたちにも人気という芝すべりの丘では、十几年来に芝すべりに挑戦。スピード、スリルともに満点。途中ひっくり返りながらも、楽しく何度か滑っていました。



勇気を出して芝すべり。3・2・1・GO！

「ここでは、さまざまな形で自然を楽しんだり、農業にも親しんだりできるので、子どもさんをはじめ多くの人が来ていただきたいと思います」と柳さん。市内で気軽に豊かな自然を味わえる場所を知ることができ、大満足の調査となりました。

### 調査を終えて

調査日の夕食時、デザートは「ぶどう」をほめ褒める恵子たち。丸坊主の頭を寄せ合って食べる姿が大粒のぶどうに重なって…。「立派に大きくなあれ」と願うのでした。

## 松めぐり(別府・尾上町)

市の木にクロマツが選定されているように、古くから海岸線沿いは松の名所として有名でした。江戸時代の後期には「播州名所巡覧図絵」や「播磨めぐりの紀」などの旅行ガイドが出版されており、多くの人が松めぐりを楽しんでいました。

例えば、長岡藩で幕末に家老職をつとめた河井継之助は、安政六(一八五九)年七月十二日に松めぐりをしたことを「塵壺」という日記に記しており、いまは新潟県長岡市立中央図書館が所蔵しています。その日記には「明石より浜辺へ出、始に手枕松を見、松原を過て浜の松を見、尾上の松と鐘とを見て高砂に到り宿す」と書かれています。

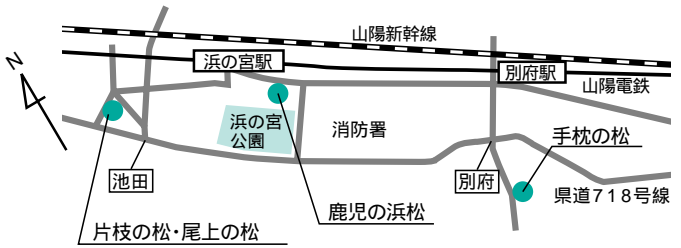
樹齢約百年の三代目「手枕の松」は、別府住吉神社の境内で円状に枝を広がっています。人がひじ枕をして寝ているような形に見えるところから、別府生まれで江戸時代中期に活躍した著名な俳人・瀧瓢水がこの名称をつけたという言い伝えが残っています。

松林が広がる浜の宮公園は、白砂青松の面影が残っており、かつて加古の松原と呼ばれ

## 加古川史跡放浪記

ていた一帯の一部分です。公園の北隅に位置する浜宮天神社には、樹齢約五百五十年とされている二代目「鹿児の浜松」があり、菅原道真手植えの松とも伝承されています。尾上神社には、枝ぶりが約二十歳の「片枝の松」(三代目)と、クロマツとアカマツが幹をひとつにして成長する「尾上の松」が有名です。特に、後者の三代目は昭和二十年代に松くい虫によ

って樹齢四百年くらいで枯れてしまいました。国の天然記念物に指定されたほどの名木でしたが、現在の松は五代目にあたります。秋空のもと、往時の旅人のように三力所の名松めぐりをされてはいかがですか。



浜宮天神社の2代目「鹿児の浜松」



ボールさん、入って！

高校生ボランティアが中心となって運営する「にこにこファミリー運動会」が、8月21日に総合体育館で開催されました。この日は100家族310人が参加。玉入れや、スタッフ手作りの障害物競走など4種目の競技に挑戦しました。あちらこちらから飛び交う応援の声に、子どもたちは大張り切り。パパやママと一緒に走って跳んで、家族みんなの笑顔があふれる楽しい夏の1日になりました。



これなら横になつたまま洗ってあげられますね

8月30日、市民会館で「ベッドの上でできるシャンプー講習会」が行われ、18人が参加しました。今回学んだのは、新聞紙とビニール袋で洗面台を作り、ペットボトルをシャワーにするなど、家にあるものを利用して簡単に洗髪する方法。洗う人の体の負担にならない姿勢や、どのように洗えば安心感があるかなどを紹介しながら動く講師の手元を、参加者のみなさんは熱心にのぞき込んで質問し、その後お互いに実習しました。

行政懇談会

さらに住みよいわがまちを目指して話し合いました

市では、市民のみなさんの意見をお聞きし、さらに住みよいまちにするために、毎年行政懇談会を開催しています。今年も、八月二十一日に総合福祉会館で町内会連合会の理事や評議員のみなさんが、市長や副市長、各部局長と、市のまちづくりについて懇談しました。

かこバス「医療センター」JR東加古川駅ルート」の開設を

このページでは、話し合われた内容についてお知らせします。

市では、JR加古川駅発の甲南加古川病院行の路線バスが、新在家交差点を經由して県道八幡別府線を運行しており、平日十五便中八便が医療センターを經由しています。また、JR東加古川駅北口のバスターミナルの活用については、加古川バイパスリニューアル計画着手のめどがたないことから、バス運行に必要なアクセス道路の整備が凍結されており、現時点では駅北口からのバス運行は困難な状況です。

市内にはまだ多くの公共交通空白地域があり、すべての地域にバス路線を確保することは難しい状況です。地域の移動手段の確保については、各関係機関

県立加古川病院移転後の医療施設の確保を

県立病院の跡地利用事業者は、今年二月に医療施設の確保を要件の一つとして公募で決定されました。しかし、その後、事業者側から辞退の申し出があり、現在、応募のあった次点の事業者と協議中とのことです。そのため、平成二十三年夏ごろ事業開始としていた計画は遅れるものと予想されますが、現在のところ、今後の予定については発表されていません。

市では、周辺地域の医療の確保という、当初の跡地利用の要件が早期に満たされるように引き続き県へ要望してまいります。



県立病院跡地の利用要件が早期に満たされるよう、県へ要望してまいります。

行政立て看板などの管理について

安心・安全な地域づくりのため、市や関係団体では看板やプレート、のぼりなどの啓発物品を作成しています。この看板などは、市が公共施設などに設置する場合と、必要に応じて地域のみなさんに交付または貸与して設置してもらう場合があります。

掲示板の設置のための補助制度を

看板などを交付・貸与する場合は、設置場所や管理面など、看板などを原因とする事故の危険性について書面などで十分説明し、過去に設置したものに於いても点検などをお願いしながら、事故の防止に努めていきます。今後も地域のみなさんと協力し、必要な事業の普及啓発に取り組みますのでご協力ください。

町内の掲示板に行政からのポスターなどの掲示依頼が多いとの指摘については、各部署に対し、内容を十分精査のうえ、依頼するよう周知しています。

要望のあった「掲示板設置補助制度」は、平成二十年度に解散した市コミュニティ協会が、町内会や自治会を対象として行っていた事業です。協会の解散

「エネルギーの使用の合理化に関する法律（省エネ法）」の改正により、今年10月に市は、事業所のエネルギー管理を行うこととなる特定事業者に指定されました。

エネルギーの使用量削減を進めます

市では「加古川市環境配慮率実行計画」の中で「温室効果ガスの排出量を平成22年度までに平成16年度比15%削減すること」を目標として全庁体制で取り組んでいます。具体的には、①空調設備を適正な温度に設定する②昼休みは事務所や廊下の照明を消灯する③パソコンなどの事務機器は長時間使用しないときには電源を切る、などの取り組みを進めています。

10月からはこうした取り組みに加え、老朽化した空調設備の改修や高効率な照明の導入などの設備改修を進めていき、年間のエネルギー使用量を対前年度比で1%ずつ削減していきます。

地球温暖化防止のために、私たちの大切なエネルギーの使用量削減に向けて、これからも率先して取り組み続けます。

問合せ先 市役所環境政策課 (078)427-9769

次回は、2月15日「子どもエコクラブ」の活動について紹介します。



ポスターやチラシでも、市などの情報をお知らせしています。

二級河川法華山谷川の護岸整備・浚渫について

県に確認したところ、法華山谷川の護岸未整備箇所については、引き続き浸食状況を確認しつつ、応急対策方法を検討することです。

志方東地区から西神吉地区までの浚渫については、機会があることに県へ要望しています。県としては、河川の流下能力に支障をきたす土砂の堆積を除去する必要性は十分認識しているものの、財政状況が大変厳しい中で、範囲を限定するなどして対応しているのが現状であり、全体の管理河川の状況や優先度を考えて検討していきたいとのこと。





### 国民健康保険

#### 電話で国民健康保険料の納付案内を始めます

市国民健康保険料が未納の人を対象に「国民健康保険料納付案内コールセンター」が納付を呼びかけます。

市国民健康保険料は、郵送する納付書によって金融機関などの窓口で納めます。コールセンターから「特定の預金口座へ振り込んでください」という依頼をすることはありません。不審な電話があった

場合はお問い合わせください。  
問 市役所保険年金課 ( ☎ 4 2 7・9 1 8 9 ) へ。

### 福祉

#### 子ども手当を振り込みます

子ども手当の10月期分(6月~9月)を、10月15日に各受給者指定の金融機関の口座に振り込みます。

金融機関の口座に変更があった場合は、必ず届け出をしてください。  
問 市役所子ども課 ( ☎ 4 2

### 加古川地区安全・安心まちづくり住民大会

【とき】10月15日(金)午後1時30分~4時

【ところ】ウェルネスパーク【内容】講演「地域と個人でできる防犯対策」、全国地域安全運動ポスター・標語優秀者の表彰ほか

【参加費】無料  
問 市役所生活・交通安全課

	平成21年1月~7月	平成22年1月~7月
空き巣	104件	107件
自動車の盗難	148件	86件
オートバイの盗難	204件	225件
自転車の盗難	632件	583件
ひったくり	37件	28件
車上ねらい	297件	404件

( ☎ 4 2 7・9 7 6 0 ) へ。

### お知らせ

#### 赤い羽根共同募金にご協力を

10月1日から赤い羽根共同募金運動が始まります。共同募金は、私たちの住むまちの地域福祉の資金として活用されています。

「だれもが安心して暮らせるまちづくり」を推進していくために、この運動へのご理解とご協力をお願いします。  
問 市共同募金委員会(市社会福祉協議会内) ☎ 4 2 4・4 3 1 8 へ。

### 資源ごみ

#### 集団回収奨励金申請は10月18日まで

市では、町内会やPTA、少年団などの団体が実施した集団回収に1箱当たり7円の奨励金を出しています。今回の対象は、9月までに回収した紙・布類です。

【申請に必要なもの】印鑑、回収業者発行の仕切伝票(必ず申請用を添付してください)【申請方法】10月18日までに市役所環境政策課か各市民センター、環境美化センターへ。  
問 環境第1課(環境美化センター)内 ☎ 4 2 6・1 5 6

### 認知症徘徊SOSネットワーク

認知症の人の所在がわからなくなったときに、地域で協力して見守る取り組みが始まりました。認知症で徘徊の心配がある人の情報を事前に登録し、所在がわからなくなったときに関係機関へ提供されて早期発見・早期保護に活用されます。

地域包括支援センター名	担当地区	電話番号
地域包括支援センターかこがわ	加古川町	429-6510
地域包括支援センターのぐち	野口町	426-8218
地域包括支援センターひらおか	平岡町	451-0405
地域包括支援センターかこがわ南	尾上町、別府町	435-4468
地域包括支援センターかこがわ北	神野町、新神野、西条山手、山手、八幡町、平荘町、上荘町	430-5560
地域包括支援センターかこがわ西	東神吉町、西神吉町、米田町、志方町	452-2097

申 問 各地域包括支援センターか市役所高齢者・地域福祉課 ( ☎ 4 2 1・2 0 4 4 ) へ。

### 今月の納付と納税

- 市・県民税 (第3期分) 国民健康保険料 (第4期分) 後期高齢者医療保険料 (第4期分) 介護保険料 (第4期分) 幼稚園・保育園保育料 (10月分) 下水道事業受益者負担金 (第3期分)
- 納期限は11月1日です。  
7・9 2 1 2 へ。

### 税

#### 市・県民税が公的年金から引き落としされます

国民年金、厚生年金、退職年金などから引き落としされます。遺族年金などの非課税年金からは引き落としされません。今年から新たに対象となる人は、昭和19年4月3日から昭和20年4月2日に生まれた人です。

【対象】次のすべての条件に該当する人 平成22年4月1日現在65歳以上である 平成21年以前から年金を受けていて、その所得に対して市・県民税が課税されている 平成22年1月1日以前から加

1) へ。

### 道路交通センサスの調査にご協力を

11月まで道路交通センサスの調査が実施されます。この調査は、自動車の交通量や使用方など道路交通の状況を調べるものです。調査結果は、今後の交通計画やまちづくりのための資料となります。無作為に選んだ自動車を持っていく世帯に、事前にハガキで連絡の上、調査員が伺いますので、ご協力をお願いします。  
問 国土交通省近畿地方整備局兵庫国道事務所 ( ☎ 0 7 8・3 3 4・1 6 0 0 ) へ。

### 市水道局からのお知らせ

#### 水漏れを発見したときの連絡先・修理

自宅の水道メーターから蛇口までの間で水漏れしているとき水漏れの修理は、必ず市指定給水装置工事事業者(市水道局が指定した工事事業者)に依頼してください。なお、水漏れの調査・修理に必要な費用はすべて本人負担となります。市指定給水装置工事事業者がわからないときは、水道局ホームページか、水道お客さまセンターまでお問い合わせください。

問 水道お客さまセンター ( ☎ 4 2 7・9 3 2 3 ) へ。  
土・日曜日、祝日(1月1日~3日を除く)も営業しています。

道路で水漏れしているとき公道に埋められた水道管から水漏れしているのを発見したら、水道局配水課までお知らせください。

問 水道局配水課 ( ☎ 4 2 7・9 3 3 0 ) へ。  
水漏れに関する夜間・休日の緊急連絡先 問 水道局警備室 ( ☎ 4 2 7・9 3 3 1 ) へ。

悪質な訪問販売にご注意ください 水道局の職員を装い、家庭を訪問し、修理や清掃、設備機器が必要と強引に勧誘して、高額な請求をするといったことが起こっています。不審に思った場合はお問い合わせください。  
問 水道局経営管理課 ( ☎ 4 2 7・3 6 1 7 ) へ。

### 特別障害給付金制度をご存じですか

国民年金に任意加入していなかったことにより、障害基礎年金などの受給資格がない障害者を対象とした「特別障害給付金制度」があります。内容は下の表のとおりです。対象となる人は、市役所保険年金課で手続きしてください。

対象者	国民年金の任意加入対象だった人で、任意加入していなかったのいずれかの期間に初診日があり、65歳までに障害基礎年金の1級または2級の障害に該当した人。 平成3年3月以前に学生だった期間 昭和61年3月以前に厚生年金、共済組合の加入者の配偶者だった期間
支給額	1級...月額50,000円、2級...月額40,000円
その他留意事項	・給付金の支給は、請求のあった月の翌月分からです。請求が遅れた場合、さかのぼって支給されません。 ・手続きは市役所保険年金課で受け付けますが、障害認定などの審査や支給事務は日本年金機構が行います。 ・申請から決定までは数カ月かかります(支給が決定した場合は、請求の受付月の翌月分までさかのぼって支給されます)。 ・所得制限があります。 ・老齢基礎年金など公的年金を受給中の場合は支給制限があります。 ・経過の福祉手当の受給資格は喪失します。

問 市役所保険年金課 ( ☎ 4 2 7・9 1 9 3 ) へ。

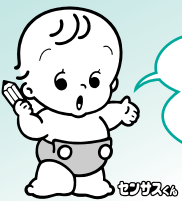
### 夜間納税相談窓口を開設

古川市に住んでいる 年齢18万円以上の老齢基礎年金、老齢年金、退職年金などを受けている 介護保険料を年金から引き落としされている  
問 市役所市民課 ( ☎ 4 2 7・9 1 6 3 ) へ。

納付したり、納付相談を受けたりすることが困難な人に対象とした臨時窓口を次の日時に開設します。  
各種証明書の発行はできません。  
【とき】10月21日(木)午後5時15分~7時  
【ところ】市役所納付対策課  
問 市役所納付対策課 ( ☎ 4 2 7・9 7 0 9 ) へ。

出が必要な面積は次のとおりです。 市街化区域...2,000㎡以上 市街化調整区域...5,000㎡以上 問合せ:市役所都市計画課 ( ☎ 427・9269 ) へ。

### 国勢調査



5年に1度の「国勢調査」が全国一斉に行われています。今月は、ボクから「確認」と「お願い」があります。

調査票の記入・提出にご理解をお願いします。

国勢調査は、国内に住んでいるすべての人を対象に、10月1日現在の状況を国勢調査員が配布した調査票に記入していただくものです。まだ調査票を記入していない人は忘れずに記入してください。今回の調査から郵送で提出できるようになっています。郵送を希望した世帯は、10月7日までに、忘れずにポストに投函してください。調査員へ提出を希望した世帯は、調査員が回収します。

#### これからの予定

調査員が回収した調査票、郵送で提出された調査票はこの後、指導員により記入漏れなどがないかどうか内容を点検します。記入漏れがあった場合は、11月より市から電話で問い合わせをする場合があります。調査票は点検後、市から県を通じて総務省統計局に提出され、来年2月に速報集計として男女別人口、世帯数が国から公表される予定です。

#### 問合せ

▷10月24日まで...国勢調査特設電話窓口 ( ☎ 4 2 7・3 6 1 5 ) へ。 受付時間は月~金曜日午前9時~午後8時(土・日曜日、祝日午前9時~午後5時)。  
▷10月25日から...市役所総務課 ( ☎ 4 2 7・9 1 3 5 ) へ。



### 建物などの解体工事は着手7日前までに届け出を

建設工事に係る資材の再資源化等に関する法律（建設リサイクル法）により、次の工事には着手7日前までに届け出が必要です。

- 延床面積80平方メートル以上の建築物の解体工事 延床面積500平方メートル以上の建築物の新築増築工事 工事金額1億円以上の建築物の修繕・模様替工事（リフォームなど）
  - 工事金額500万円以上のその他の工作物に関する工事（土木工事など）
- 届出書は市ホームページにもあります。  
届出先：市役所建築指導課（☎427・9260）へ。

### こどもチェック！

近畿圏交通実態調査にご協力を10月と11月に近畿圏交通実態調査を実施します。この調査は、みなさんがどのような目的や交通手段で移動しているかなど、人の動きの実態を調べるものです。調査結果は、今後の都市交通計画や防災計画などを策定するための資料となります。無作為に選んだ世帯に調査票を郵送しますので、ご協力をお願いします。  
問合せ：県都市計画課 ☎078・341・7711（へ）。



## 来年度入園の幼稚園児・保育園児を募集

### 幼稚園児（5歳児）

【入園資格】平成17年4月2日～平成18年4月1日生まれの幼児  
 【受付期間】10月1日～8日午前9時～午後4時30分（土・日曜日は除く）  
 以降も随時受け付けています。

【受付場所】各市立幼稚園  
 【持参するもの】筆記用具、印鑑

問 市教育委員会学務課（☎427・9343）へ。  
 4歳児の募集は11月号でお知らせします。

### 保育園児

【入園資格】次の条件を満たしている乳幼児 おおむね生後6カ月～小学校就学前である 父母や同居している

## 市有地などを売却します

10月1日～14日午前9時～正午、午後1時～5時（土・日曜日、祝日を除く）に市役所管財課で申し込みを受け付けます。参加資格などくわしくはお問い合わせください。

【とき】10月29日（金）  
 【ところ】市役所本館5階会議室  
 【売却方法】一般競争入札  
 【物件】

番号	所在地	地目	地積
	最低売却価格		入札時間
尾上町長田517番93	宅地	180.63㎡	午前9時から
	8,295,000円		
尾上町口里13番ほか4筆	宅地	計5,286.53㎡	午後1時30分から
	137,450,000円		
加古川町溝之口441番1	宅地	80.20㎡	午前9時30分から
	8,582,000円		
野口町坂元30番1	宅地	230.96㎡	午前11時30分から
	19,032,000円		
野口町水足231番1	宅地	760.54㎡	午後2時から
	40,043,000円		
加古川町溝之口452番6ほか5筆	宅地	計166.09㎡	午前10時から
	19,267,000円		
加古川町溝之口444番1ほか2筆	宅地	計125.03㎡	午前10時30分から
	9,090,000円		
加古川町溝之口459番1	宅地	98.87㎡	午前11時から
	10,481,000円		
坂元・野口区画整理事業仮換地56街区2-1-2画地	宅地	計148.26㎡	午後3時から
	13,403,000円		
坂元・野口区画整理事業仮換地28街区1-2画地	雑種地	計1,190.62㎡	午後2時30分から
	64,657,000円		
坂元・野口区画整理事業仮換地32街区5-6画地	宅地	計177.24㎡	午後3時30分から
	16,980,000円		
坂元・野口区画整理事業仮換地35街区1-2画地	宅地	172.08㎡	午後4時から
	16,056,000円		
坂元・野口区画整理事業仮換地35街区4画地	宅地	189.73㎡	午後4時30分から
	17,304,000円		

申 問 市役所管財課（☎427・9146）へ。



## 子育て

### 「時間をプレゼント」します

たまには子どもと離れてゆっくりしてみませんか。その間、子どもたちは高校生・大学生のおにいさん、おねえさんと楽しく遊びます。

- 【とき】10月24日（日）午前10時～正午
- 【ところ】東加古川子育てプラザ
- 【対象】小学生未満の子どもと保護者
- 【定員】25家族（先着順）

志方児童館は、床の張り替え工事のため10月31日まで休館します。

### 【参加費】無料

申 問 10月12日午前9時から  
 東加古川子育てプラザ（☎423・5517）へ。

## ベビーマッサージスクール

【とき】10月12日（火）・19日（火）・26日（火）午前10時15分～11時15分  
 3回コース。

- 【ところ】スポーツ交流館
- 【対象】2カ月～1歳6カ月の子どもと保護者
- 【定員】15組（先着順）

## 在宅乳幼児に保育園を開放します

市では、保育園を開放し、在宅乳幼児に集団生活の機会を提供する「子育て支援事業」を実施しています。季節に応じた遊びや保護者・子ども同士の交流などを通して、子育ての楽しさを体感しませんか。保育士による育児相談も行っています。

【とき】11月6日（土）、12月4日（土）、1月15日（土）午前9時30分～11時 3回コース。雨天決行。

【ところ】

鳩里保育園	☎421・1031
神野保育園	☎438・6422
野口保育園	☎422・3495
浜の宮保育園	☎421・7710
平荘保育園	☎428・0201
東神吉保育園	☎432・3972
西神吉保育園	☎432・0891
川西保育園	☎432・5070

【対象】在宅の0～5歳の子どもと保護者  
 【定員】各園20組（申込者多数の場合は抽選）

【参加費】無料  
 申 問 10月15日（必着）までに、往復ハガキに住所、子どもの氏名・ふりがな・生年月日、保護者名、電話番号、希望する園、返信ハガキにあて名を書いて、〒675-8501 市役所保育課「子育て支援事業」係へ。問 各保育園へ。

【参加費】3千円（オイル代を含む）  
 申 問 10月5日午前10時30分

から、電話または直接スポーツ交流館（☎436・7400）へ。

保育園一覧表（市）...加古川市立保育園（法）...社会福祉法人保育園（認）...認定こども園 [地域順]

保育園名	所在地	電話	定員(人)	開園時間	
				平日	土曜日
加古川保育園(法)	加古川町木村196-3	422・2824	110	7:00～19:00	7:00～19:00
鳩里保育園(市)	加古川町木村511	421・1031	130	7:30～18:30	7:30～16:30
はとのさと保育園(法)	加古川町南備後319	421・3947	110	7:00～19:00	7:00～18:00
日岡保育園(法)	加古川町大野443-3	424・6198	120	7:00～19:00	7:00～18:00
願成寺保育園(法)	加古川町河原430-1	424・5036	170	7:00～19:00	7:00～19:00
加古川ひまわり保育園(法)	加古川町溝之口510-43	420・5488	60	7:00～19:00	7:00～19:00
みのりヶ丘保育園(法)	加古川町美乃利164-4	423・4150	133	7:00～19:00	7:00～19:00
神野保育園(市)	神野町西条481	438・6422	110	7:30～18:30	7:30～16:30
あかり保育園(法)	山手1丁目19-5	438・3333	300	7:00～20:00	7:00～19:00
(分園)駅前あかり保育園(法)	加古川町篠原町9-1 OKビル6階	454・7788	30	7:00～20:00	7:00～19:00
野口保育園(市)	野口町水足2020-155	422・3495	130	7:30～18:30	7:30～16:30
加古川エンゼル保育園(法)	野口町長砂245-1	425・1025	60	7:00～19:00	7:00～17:00
あいあい保育園(法)	野口町北野41-1	427・8899	40	7:00～19:00	7:00～18:00
トベラ保育園(法)	平岡町高畑621-3	426・3050	120	7:00～19:00	7:00～19:00
ピュアキュービット保育園(法)	平岡町山之上32	420・3005	69	7:00～19:00	7:00～19:00
ピュアキッズ保育園(法)	平岡町山之上115-1	453・6060	45	7:00～19:00	7:00～19:00
東加古川保育園(法)	平岡町新在家184-1	426・1212	163	7:00～19:00	7:00～19:00
平岡南保育園(法)	平岡町一色東2丁目57	437・1770	120	7:00～19:00	7:00～17:00
つつじ野保育園(法)	平岡町つつじ野3-1	421・4188	80	7:00～19:00	7:00～17:00
浜の宮保育園(市)	尾上町池田89-1	421・7710	165	7:30～18:30	7:30～16:30
加古のうみ保育園(法)	別府町中島町7	435・4056	200	7:00～19:00	7:00～19:00
八幡保育園(法)	八幡町下村1024-2	438・0309	90	7:00～19:00	7:00～18:00
平荘保育園(市)	平荘町山角167-2	428・0201	30	7:30～18:30	7:30～16:30
みどり保育園(法)	平荘町西山254-4	428・1812	45	7:00～19:00	7:00～18:00
都台保育園(法)	上荘町都台3丁目13-8	428・3188	70	7:00～19:00	7:00～17:00
東神吉保育園(市)	東神吉町神吉182-1	432・3972	60	7:30～18:30	7:30～16:30
東播保育園(法)	東神吉町出河原554-1	432・4119	115	7:00～19:00	7:00～19:00
宝殿保育園(法)	東神吉町西井ノ口794-4	431・4254	60	7:00～19:00	7:00～17:00
おおぞら保育園(法)	東神吉町天下原715-12	432・9800	113	7:00～18:00	7:00～16:00
西神吉保育園(市)	西神吉町大国675-2	432・0891	100	7:30～18:30	7:30～16:30
川西保育園(市)	米田町平津105	432・5070	70	7:30～18:30	7:30～16:30
しかた保育園(市)	志方町志方町1721	452・3434	60	7:30～18:30	7:30～16:30
ゆき保育園(法)	志方町投松147	452・3613	60	7:00～20:00	7:00～19:00
せきれい保育園(認)	平岡町土山1163	078・943・9429	60	7:00～19:00	7:00～19:00

都台保育園は上荘町都染314-1に移転予定です。



### からだエクササイズ

【とき】10月18日(月)・25日(月)・11月1日(月)午後1時30分〜2時30分 3回コース。

【ところ】加古川駅南子育てプラザ

【対象】1〜3歳の子どもと保護者

【定員】10組(先着順)

【参加費】千500円

申問10月6日午前9時から、加古川駅南子育てプラザ(☎454・4189)へ。

### こもてチェック!

加古川駅南子育てプラザのおたのしみ会

10月4日(月)：読み聞かせ  
10月5日(火)：絵本の読み聞かせ  
10月12日(火)：英語でLet's sing J a z z  
10月13日(水)：オカリナと手話歌  
10月19日(火)：みんなどあそぼう  
10月22日(金)：絵本のひととき  
10月28日(木)：親子体操  
10月29日(金)：誕生会  
11月11日(土)：未満の子どもと保護者  
11月11日(土)：未満の子どもと保護者

対象：小学生  
参加費：無料

問合先：加古川駅南子育てプラザ

### 園児・小学生の写生コンクールの作品を募集

【テーマ】海洋文化センター、別府みなと緑地の風景

【部門】園児の部、小学校1〜3年生の部、小学校4〜6年生の部

【申込期間】10月10日〜11月14日

【申込方法】画用紙(四つ切り)にクレヨン、クレパス、水彩絵の具、色鉛筆で絵を描いて、直接海洋文化センターへ持参

問 海洋文化センター(☎441・0050)へ。

画用紙は海洋文化センターでも配布します。

応募作品は、12月に海洋文化センターで展示します。

### 募集

知っておきたい! 子どもの金銭教育

【とき】10月26日(火)午前10時〜正午

【ところ】東播磨生活創造センター「かこむ」

【対象】小学生の保護者

【定員】25人(先着順)

【参加費】無料

申問10月7日午前9時から、電話で市男女共同参画センター(☎424・7172)へ。

一時保育があります。

### 花とみどりの講習会

【とき】10月22日(金)午後1時30分〜3時30分

【ところ】日岡山公園いくび

### 総合文化センターの催し

プラネタリウム館星空トーク

【とき】10月30日(土)午後5時30分〜6時15分

【内容】「はやぶさ」や「カッシーニ」などの探査機による惑星探査の最新事情

【入館料】高校生以上200円、4歳〜中学生100円

系紡ぎ実演体験会

【とき】11月3日(祝)午前11時から、午後2時から

【定員】各15人(先着順)

【参加費】無料

「文化の日」音楽会

【とき】11月3日(祝)午後1時〜3時30分

【内容】箏曲、ピオリラ、大正琴、童謡唱歌、女声合唱

【参加費】無料

問 総合文化センター(☎425・5300)へ。

ブラザ(☎454・4189)へ。申し込みは不要。

申加古川子育てプラザのおたのしみ会

10月6日(水)：クラリネットコンサート  
10月7日(木)：ファミサボとあそぼう  
10月19日(火)：紙芝居  
10月20日(水)：パルンあそび  
10月21日(木)：読み聞かせ  
10月22日(金)：マジックショー  
10月28日(木)：10月生まれの誕生会とオムツコンサート  
10月29日(金)：誕生会とオムツコンサート  
11月11日(土)：未満の子どもと保護者

対象：小学生  
参加費：無料

問合先：東加古川子育てプラザ(☎423・5517)へ。申し込みは不要。

### 催し

#### 加古川菊花展

【とき】10月15日〜11月13日

【ところ】日岡山公園

【内容】大菊、福助作りなどの展示(切花の部は11月4日木・5日金)に武道館で展示)

10月23日(土)午前9時〜午後3時に菊づくり相談や菊の販売があります。

### よう園

【内容】腐葉土の作り方と利用方法

【対象】市内に住んでいるか勤務している人

【定員】30人(先着順)

【参加費】500円

【持参するもの】筆記用具

ゴミ袋2枚

申問10月4日から、電話で日岡山公園いくびよう園(☎426・6443)へ。

### 歳末・市場まつりフリーマーケット出店者

【とき】12月5日(日)午前8時〜午後2時 雨天決行

【ところ】公設地方卸売市場

【内容】身の回りの不用品の販売(飲食物は除く)

【対象】11月23日(祝)の説明会に参加し、当日午前7時30分

売があります。

問 商工労政課駅前事務所(☎424・2190)へ。

### ロビーコンサート

【とき】10月27日(水)午後零時10分〜零時50分

【ところ】市役所市民ロビー

【出演者】西川正人ギター、n i m i (ピアノ)弾き語り)

問 市役所地域・文化課(☎427・9181)へ。

### 加古川ゆかりの音楽家リレー演奏会

【とき】10月8日(金)午後7時から

【ところ】ウエルネスパーク

【内容】多田佳世子と田代恭也による歌唱

【入場料】無料

問 市ウエルネス協会(☎424・9395)へ。

### 青少年の健全育成を考えるつどい

【とき】10月23日(土)午後1時30分〜4時

【ところ】市民会館

【内容】神吉中学校区ユニツト12の取り組み紹介、岩崎順子(「がんが病気じゃなくなつたとき」著者)による講演

### 上級救命講習会

【とき】10月23日(土)午前9時〜午後5時

【ところ】防災センター

【内容】固定や止血などの応急手当、AED(自動体外式除細動器)を使用した心肺蘇生法 受講者には、修了証を交付します。

【対象】加古川市、稲美町、播磨町に住んでいるか勤務している人

【定員】30人(先着順)

申問10月7日午前9時から、電話で防災センター(☎423・0119)へ。

月曜日、第3日曜日、祝日(月曜日の場合はその翌日)は受け付けできません。

### 科学探検隊

【とき】10月23日(土)、11月6日(土)・20日(土)、12月4日(土)・18日(土)、1月22日(土)、2月5日(土)午後2時〜4時 7回コース。

【ところ】総合文化センター

【内容】天文観測用具の製作と使い方、太陽・月・星などの観察

【対象】小学校4〜6年生

【定員】10人(先着順)

【参加費】千500円

申問総合文化センター(☎425・5300)へ。

### 男女共同参画センターのセミナー

いずれも会場は男女共同参画センター。一時保育があります。

**性にとらわれない子育てで子どもの心を育む**

【とき】10月16日(土)午後1時〜3時15分

【講師】勝木洋子(神戸松蔭女子学院大学教授)

【定員】20人(先着順)

**男性介護を考える**

【とき】10月30日(土)午後1時〜3時15分

【講師】津止正敏(男性介護者と支援者の全国ネットワーク事務局長)

【定員】20人(先着順)

**女性のための就職直結セミナー**

【とき】11月4日(木)・11日(木)・18日(土)午前10時〜正午 3回コース。

【内容】応募書類の作成、面接対策など

【定員】5人(先着順)

申問市男女共同参画センター(☎424・7172)へ。

### 子育て教室 なかよし親子ルーム

【ところ・とき】▷加古川駅南子育てプラザ... 11月4日から原則として毎月第1・3木曜日 ▷東加古川子育てプラザ... 11月11日から原則として毎月第2・4木曜日 いずれも10回コース。時間は午前9時45分〜11時45分。

【内容】手遊び、飯ごうすいさん、クリスマス会、親子体操など

【対象】平成20年4月2日〜9月30日に生まれた子どもと保護者

【定員】各25組(申込者多数の場合は抽選)

【参加費】無料(別に材料費などが必要)

申問10月22日(必着)までに、往復八ガキに 子どもの氏名・ふりがな・生年月日 保護者名 住所 電話番号 希望会場を書いて、〒675-0066 寺家町45 JAビル5階 加古川駅南子育てプラザ「なかよし親子ルーム」係(☎454・4189)へ。

### 播磨の国宝巡り

県内にある国宝建造物のうち、鶴林寺、一乗寺(加西市)、朝光寺(加東市)、浄土寺(小野市)を巡るバスツアーです。ガイドや住職が分かりやすくご案内します。

【とき】10月1日〜12月17日の毎週金曜日午前9時〜午後4時30分 10月22日は除く。

10月20日(水)は実施。

【集合場所】JR加古川駅前

【定員】各45人(先着順)

【参加費】6500円(昼食、拝観料などを含む)

申 神姫観光加古川旅行センター(☎423・6000)へ。

問 加古川観光協会(☎424・2170)へ。

「いのちのメッセージ」

【参加費】無料

問 青少年育成課(青少年女性センター内 ☎422・8188)へ。一時保育があります。希望する人は10月15日までに、市役所こども課(☎427・3073)へ申し込んでください。

【こもてチェック!】

将棋まつり とき:10月24日(日)午前10時30分〜午後4時

ところ:ニッケパークタウン

内容:プロ棋士による指導対局、将棋クイズなど

問合先:市教育委員会社会

教育・スポーツ振興課(☎427・9348)へ。

市民ギャラリー美術展 いずれも会場は市民ギャラリー(JR加古川駅構内 ☎456・0222)、無料

10月2日(日)：E18青春旅クラブ写真展 10月5日(水)：いなみ野学園陶六会作品展 10月11日(日)：萩原秀夫油彩展 10月17日(土)：表装作品展 10月20日(土)：陶味会作品展 11月27日(土)：障がいを持つ人の余暇の芸術家展

名作映画会 とき:10月13日(水)午前10時15分から

ところ:教育研究所 題名:寺内貫太郎一家

定員:80人(先着順) 参加費:無料

問合先:教育研究所(☎423・3996)へ。









# スポーツ

## ノルディックウォーキング体験会

【とき】11月13日(土)午前10時～正午

【ところ】運動公園陸上競技場

【内容】スキーのストックに似た「ノルディックポール」を使ったウォーキング

【対象】16歳以上の人

【定員】15人(先着順)

【参加費】300円

申問10月5日から、直接運動公園陸上競技場(☎4333)へ。

## 2662へ。 体育協会のスポーツイベント

体育協会では、10月を「健康・体力づくり月間」と定め、各種目の協会がスポーツ大会や教室を開催します。

【とき・種目】10月19日(火)・22日(金)・23日(土)：なぎなた教室  
10月20日(水)：フオーグダンスで健康と体力づくり  
10月23日(土)：家庭バレーボール大会(成人)  
11月13日(土)：少年剣道練成会(小学生)、合気道講習稽古会(小学生以上の未経験者)

11月23日(祝)：ゲートボール初心者体験交流会 各種目の内容

## 平荘湖アクア交流館の催し

プールうんどう会

【とき】10月24日(日)午前9時～午後1時

【部門・種目】小学生の部・一般の部...自由形、背泳ぎ、平泳ぎ、バタフライ▷3歳～6歳の部...障害物競走、ビート板競走、腰ヘルパー競走など▷親子の部...玉入れ、親子リレーなど

【対象】3歳以上の人(中学生・高校生を除く)

【定員】100人(先着順)

【参加費】500円

【持参するもの】水着、スイミングキャップ、飲み物

申問10月4日午前10時から、参加費を添えて直接平荘湖アクア交流館へ。

体力測定

【とき】10月24日(日)午前9時～午後1時

【項目】握力、肺活量、長座位体前屈、垂直跳びなど

【対象】3歳以上の人

【参加費】無料

プール一般利用特別半額デー

【とき】毎月第1・3・5水曜日

【料金】350円(小・中学生は200円)

小学生以下は保護者同伴。保護者1人につき小学生以下の子ども3人(5歳以下は2人)まで。障がいのある人は障害者手帳の提示で5割引。

問 平荘湖アクア交流館(☎428・2015)へ。

## スポーツライフセミナー

【とき】10月30日(土)午前10時～正午

【ところ】水丘公民館

【内容】お手玉などを使った遊びや頭と体を使ったゲーム、簡単ストレッチ体操など

【対象】20歳以上で運動不足やメタボリックシンドロームが気になる人や、スポーツをはじめたい人

【定員】25人(先着順)

【参加費】無料

【持参するもの】タオル、飲み物

## 平荘湖アクア交流館のストレッチヨガ

【とき】毎週火曜日午前10時30分～11時30分

【対象】16歳以上の人

【定員】20人(先着順)

【会費】月額2千500円

無料体験会があります。くわしくはお問い合わせください。

申問会費を添えて直接平荘湖アクア交流館(☎428・2015)へ。

## ウェルネスパーク秋期スクール

マタニティヨガ

【とき】11月15日～12月13日の月曜日午前11時30分から5回コース。

【対象】妊娠15週以上で経過が正常な人

【定員】20人(申込者多数の場合は抽選)

【参加費】7500円

ベビーマッサージ&ベビーマッサージ

【とき】11月15日～12月13日の月曜日午前10時から5回コース。

【対象】2カ月～1歳6カ月の子どもと保護者

【定員】15組(申込者多数の場合は抽選)

【参加費】6000円(オイル代を含む)

申問10月20日(必着)までに、往復ハガキに 教室名 住所 氏名 ふりがな・年齢(月齢)・性別 電話番号 返信ハガキにあて名を書いて、〒675-0058 天下原370 ウェルネスセンター「秋期スクール生募集」係(☎433・1124)へ。ハガキ1枚で1スクールのみ受け付けます。いずれも体験参加ができます。くわしくはお問い合わせください。

## スポーツ交流館 秋期スクール

いずれも10回コース(らくらくスイム、おてがるあくあ、マタニティヨガは5回コース、産後ヨガは6回コース)。先着順。

スクール名	曜日	開講日	開始時間	定員
がんばるスイム	月曜	10月18日	14:00	10人
らくらくスイム	金曜	10月29日	14:00	10人
はじめてスイム	火曜	10月12日	14:00	10人
おてがるあくあ	金曜	10月29日	10:00	10人
親子スイミングA	火曜	10月12日	10:30	20組
親子スイミングB	土曜	10月16日	10:30	20組
子連れOKママヨガA	水曜	10月13日	11:15	15組
子連れOKママヨガB	水曜	10月13日	12:30	15組
はじめてフラダンス	月曜	10月18日	16:00	20人
産後ヨガ	土曜	10月16日	13:00	10人
マタニティヨガ	火曜	10月12日	11:30	10人

【対象】▷らくらくスイム...クロール、背泳ぎが25m以上泳げる16歳以上の人▷親子スイミングA・B...6カ月～小学生未満の子どもと保護者▷子連れOKママヨガA...6カ月～1歳6カ月の子どもと保護者▷子連れOKママヨガB...1歳～2歳11カ月の子どもと保護者▷産後ヨガ...産後2カ月～1年の人▷マタニティヨガ...妊娠15週以上で経過が正常な人▷その他...16歳以上の人

【参加費】10,000円(らくらくスイム、おてがるあくあは5,000円、産後ヨガは7,200円、マタニティヨガは7,500円)申問10月5日午前10時30分から、電話または直接スポーツ交流館(☎436・7400)へ。

急がずあせらず安全運転

市内の交通事故の状況

	平成21年 1月～8月	平成22年 1月～8月
人身事故	1,455件	1,399件
傷者数	1,765人	1,675人
死者数	3人	2人

## ソフトバレーボール親睦大会

【とき】11月7日(日)午前8時45分から

【ところ】日岡山体育館

【対象】女子の部：女子4人 トリムの部：男女各2人

【参加費】1チーム2千円

申問10月4日～15日に、参加費を添えて日岡山体育館(☎426・8911)へ。

## 平荘湖アクア交流館の水泳教室「女性クラス」

【とき】11月4日～12月20日の毎週月・木曜日午前10時45分から14回コース。

【対象】16歳以上の女性

## 2015へ。 こどもチエック!

交流館ラウンドゴルフ大会 11月24日(水)午前10時から(小雨決行雨天中止のときは11月25日(木)、姫路市営球技場で。参加費千円。申し込みは10月15日～16日午前9時～11時に運動公園陸上競技場多目的広場へ。くわしくは加古川市ラウンドゴルフ協会・大畑(☎090・8576・0760)まで。

初級者硬式テニス教室(10回コース) 10月24日から毎週日曜日午前9時～10時30分、午前10時30分～正午、日岡山公園第2テニスコートで。定員各10人。参加費5千500円。申し込みは10月10日まで、往復ハガキに 氏名 年齢 住所 電話番号 希望時間を書いて、〒675-0006 8 中津14の10 加古川市テニス協会事務局・下田(☎424・655)へ。

## ニーススポーツ体験広場

子どもから大人まで、みんなで楽しめるニーススポーツ

## V・プレミアリーグ 女子バレーボール加古川大会

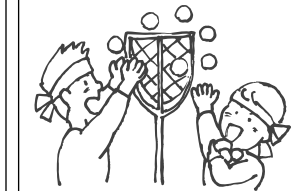
11月28日(日) 午後1時から 総合体育館

第1試合	J.Tマーヴェラス 対 トヨタ車体クインシーズ
第2試合	デンソーエアリービーズ 対 久光製薬スプリングス

入場料  
A指定席 3200円(当日3500円)  
B指定席 2700円(当日3000円)  
2階自由席  
大人 2300円(当日2500円)  
小・中・高校生 1000円(当日1200円)

前売券発売 10月2日午前10時から  
発売場所 総合体育館、チケットぴあ  
問 総合体育館V・プレミアリーグ専用受付係(☎432・3000)へ。

## なかよし運動会 参加者募集



【とき】10月21日(木) 午前10時～正午

【ところ】市民会館

【内容】玉入れ、綱引き、障害物競走など

【対象】2・3歳の子どもと保護者

【定員】80組(先着順)

【参加費】1組30円

申問10月6日午前9時から、東加古川子育てプラザ(☎423・5517)へ。

【定員】12人(先着順)

【参加費】1万4千580円(用具代を含む)

申問10月5日午前10時から参加費を添えて直接平荘湖アクア交流館(☎428・2015)へ。

6種目を紹介します。申し込みは不要です。

【とき】11月3日(祝)午前10時～正午

【ところ】総合体育館

【参加費】無料

【持参するもの】体育館シューズ、飲み物

問 市教育委員会社会教育・スポーツ振興課(☎427・9704)へ。

46)まで。カルチャーフラダンス 10月7日から毎週木曜日午後3時～4時、スポーツ交流館で。対象は16歳以上の人。定員は20人(先着順)。会費は月額6千300円。申し込みは10月5日午前10時30分から、電話または直接スポーツ交流館(☎436・7400)へ。

総合体育館のトレーニングジム初回講習 毎日午前10時から、午前11時から、午後1時から、午後3時から、午後5時から、午後7時から各1時間 10月20日は除く。対象は16歳以上の人。定員各5人(先着順)。参加費300円。体育館シューズ、タオルを持参。申し込みは、総合体育館(☎432・3000)へ。

日岡山体育館のトレーニング講習 毎週日曜日午後2時から午後7時から(10月11日・18日は除く)、毎週火曜日午前10時30分から、毎週水曜日午後2時から午後7時から、毎週木曜日午前10時から午後7時から、毎週土曜日午後7時から。測定項目は身長、体重、体脂肪率、血圧、心拍数、握力、垂直跳、反復横跳、長座位体前屈、最大酸素摂取量。対象は18歳以上の人。定員各5人(先着順)。参加費500円。体育館シューズ、タオルを持参。申し込みは前日までに、電話で日岡山体育館(☎426・8911)へ。

曜日午後2時から午後7時から、毎週木曜日午前10時30分から、毎週金曜日午後2時から午後7時から、毎週土曜日午後2時から、毎週日曜日午前10時30分から。トレーニングルームを利用するための初回講習。対象は中学生以上の人。定員各5人(先着順)。参加費500円。体育館シューズ、タオルを持参。申し込みは前日までに、電話で日岡山体育館(☎426・8911)へ。





### 加古川図書館

☎422・3471

【親子えほんの会】 とき：10月2日(土)午前11時～11時30分 対象：3歳以下の子どもと保護者 定員：15人(先着順) 参加費：無料

【おはなし会】 とき：10月9日(土)・16日(土)午前11時～11時30分 対象：4歳～小学生 定員：各15人(先着順) 参加費：無料

【おりがみ教室】 とき：10月24日(日)午後1時30分～3時 対象：小学生以下の子どもと保護者 定員：20人(先着順) 参加費：無料

持参するもの：はさみ、のり

### ウェルネスパーク図書館

☎433・1122

【よい絵本複製画展】 とき：10月1日～24日

【おはなし会】 とき：10月9日(土)・23日(土) 毎週木曜日 時間はいずれも午前10時～10時30分 対象：4歳～小学校4年生 2. 3歳の子どもと保護者 定員：各30人 各40人 いずれも先着順 参加費：無料

### 海洋文化センター図書室

☎436・0940

【おはなしのじかん】 とき：10月9日(土)・23日(土)午後2時～2時30分 対象：4歳～小学生と保護者 定員：各30人(先着順) 参加費

### 図書のリサイクルフェア

市内4図書館で不用になった図書・雑誌(児童書は除く)を1人10冊まで無料で配布します。

【とき】11月23日(祝)午前10時～午後2時45分 入場時間は抽選で決定します。

【ところ】総合文化センター

【対象】市内に住んでいる人

【定員】750人(申込者多数の場合は抽選)

申問 10月20日(消印有効)までに、往復ハガキに 郵便番号 住所 参加者全員の氏名(5人まで) 電話番号 返信ハガキにあて名を書いて、〒675-0101 新在家1224-7 中央図書館「リサイクルフェア」係(☎425・5200)へ。

【指で描くパステル画教室】 とき：10月13日(水)午前10時～11時30分 対象：16歳以上の入会者 定員：20人(先着順) 参加費：200円

### 中央図書館

☎425・5200

【親子えほんの会】 とき：10月1日(金)午前11時～11時30分 対象：3歳以下の子どもと保護者 定員：15組(先着順) 参加費：無料

【おはなし会】 とき：10月2日(土)・16日(土)午後3時～3時30分 対象：4歳～小学生 定員：各30人(先着順) 参加費：無料

【えほんのじかん】 とき：10月9日(土)・23日(土)午後3時～3時30分 対象：3歳～小学生 定員：各30人(先着順) 参加費：無料

### 図書館を休館します

中央図書館、加古川図書館、ウェルネスパーク図書館、海洋文化センター図書室は、コンピュータシステム更新のため、10月25日から31日まで休館します。

### 総合文化センター 味覚の探求教室

とき	内容
11月14日(日)	「しょうゆのチカラ、新発見！」栄養調理製菓専門学校准教授によるしょうゆの基礎知識・使い方のコツなど
11月21日(日)	「紅茶とお菓子のおいしい関係」紅茶店オーナーとフランス菓子パティシエによる紅茶のおいしい入れ方、お菓子の紹介など
11月26日(金)	「パスタ大好き！パスタのすべて」フードコーディネーターによるパスタの基礎知識やソース、レシピの紹介など
11月28日(日)	「チーズとワインのマリアージュ」ソムリエによるワインとチーズの基礎知識や相性など

時間はいずれも午後1時30分～3時。  
【定員】各30人(先着順)  
【参加費】各500円(試食代を含む) 4回参加する場合は1600円。  
申問 10月5日から、申込用紙に参加費を添えて直接総合文化センター(☎425・5300)へ。  
申込用紙は、総合文化センターにあります。



### 加古川公民館

☎423・3841

【家庭料理教室】 とき：11月10日(来月)3月の毎月第1・2水曜日午前10時～正午 8回コース。定員：24人(申込者多数の場合は抽選) 参加費：2千500円(別に材料費が必要)

申問 10月15日(必着)までに、往復ハガキに 講座名 住所 氏名・ふりがな 年齢 電話番号を書いて、〒675-0066 寺家町12の4

### 野口公民館

☎426・9020

【阿波踊り「めっちゃ楽連」】 とき：毎月第2・4木曜日 午後1時30分～3時30分 定員：10人 入会金：千円 会費：月額千円 申問 栗本(☎421・4347)まで。

### 東加古川公民館

☎423・6066

【紅葉狩りと青空カフェ】 とき：10月30日(土)午前10時～午後5時 ところ：川代公園(丹波市) 対象：小学校4～6年生 定員：20人(申込者多数の場合は抽選) 参加費：千円

申問 10月25日までに、ハガキに 住所 氏名 ふりがな 電話番号 学校名・学年 保護者名を書いて、〒675-0101 新在家457の3 東加古川公民館「紅葉狩り」係へ。

【手編み教室】 とき：毎月第1・3火曜日 毎月第2・4火曜日 時間はいずれも午前10時～正午。 会費：月額千500円(別に材料費

### 志方公民館

☎452・0700

【登録団体・老明推作品展】 とき：10月30日(土)午前9時～午後5時、10月31日(日)午前9時～午後3時 内容：書道、絵画、陶芸などのみパザールがあります。

【パラグライダー体験】 とき：10月24日(日)午前9時から ところ：加古川河川敷両荘地区 内容：初心者向けの講義と実技体験 参加費：

### 氷丘公民館

☎424・3741

【老明推理教室】 とき：11月19日(金) 12月3日(金) 時間はいずれも午前10時～午後零時30分 対象：60歳以上の人 定員：各24人(先着順) 参加費：600円

申問 参加費を添えて氷丘公民館へ。

【ふしぎな押し花】 とき：毎月第3火曜日午前9時～午後1時 定員：10人 入会金：500円 会費：月額千円

申問 相良(☎439・1075)まで。

【氷丘日本画サークル】 とき：毎月第2・4金曜日午後7時～9時 定員：5人 入会金：2千円 会費：月額2千円

申問 山本(☎427・6460)まで。

【手編みグループ】 とき：毎月第2・4土曜日午前9時～11時 定員：5人 会

### 市民生涯学習大学の学生を募集

ふるさと再発見学科  
ふるさと加古川、私たちが住んでいるまちの歴史を学び、加古川の魅力を見直しましょう。

とき	内容
10月23日(土)	五ヶ井用水・新井用水と加古川
11月13日(土)	三木合戦と加古川
12月11日(土)	別府、尾上、高砂

3回コース。時間はいずれも午前10時～正午。

【ところ】加古川北公民館  
【対象】市内に住んでいるか勤務している18歳以上の人  
【定員】30人(申込者多数の場合は抽選)  
【受講料】1800円  
申問 10月13日(必着)までに、ハガキに 住所 氏名・ふりがな 年齢 電話番号を書いて、〒675-0009 西条1519-2 加古川北公民館「ふるさと再発見学科」係(☎438・7409)へ。

### 別府公民館

☎441・1117

【陶芸教室】 とき：10月17日(来月)2月の毎月第1・3日曜日午後1時30分～4時 10月18日(来月)2月の毎月第1・3月曜日午前10時～午後零時30分 いずれも8回コース。定員：各15人(先着順) 参加費：9千600円(別に材料費が必要)

【オートフラワーでコサージュ作り】 とき：10月20日(水)21日(木)午後1時30分～3時 2回コース。定員：12人(先着順) 参加費：千円(材料費を含む)

斎場の休場日(10月・12月) 小動物の火葬も受け付けてきません。

【休場日】10月13日(水)・25日(月) 11月16日(火)・28日(日) 12月9日(木)・21日(火) 斎場からのお願ひ心付けは不要です。酒などアルコール類の持ち込みはできません。ひつぎの中に金属類など火葬に適さない副葬品は入れないでください。

申問 参加費を添えて直接別府公民館へ。

【生花グループ「華」】 とき：毎月第1・3金曜日午後5時～7時 会費：月額千300円(別に花代が必要) 申問 山口(☎437・8771)まで。

### 地域子ども教室 わいわいクラブ

【とき】10月23日(土) 11月6日(土)・20日(土)・27日(土) 12月18日(土) 1月15日(土)・29日(土) 2月19日(土)・26日(土) 3月5日(土) 10回コース、時間はいずれも午前10時～正午。

【ところ】加古川公民館

【内容】クッキー・ケーキなどのお菓子づくり、手打ちうどん、ジャンボ巻き寿司づくりなど

【対象】小学生

【定員】24人(申込者多数の場合は抽選)

【参加費】3000円(保険料を含む) 申問 10月12日までに、往復ハガキに 氏名・ふりがな 性別 住所 学校名・学年 電話番号 保護者名を書いて、〒675-0066 寺家町12-4 加古川公民館「わいわいクラブ」係(☎423・3841)へ。











# 10月から来年1月まで 農林漁業祭 を開催！

「かがわを食べよう！」をテーマに、10月～来年1月を「加古川市農林漁業祭推進月間」とし、安全・安心な加古川産の農林水産物の普及、地産地消のキャンペーンなど29事業を展開します。

加古川産の農林水産物を市外でもPRします！

関西に広めよう「かつめし」大阪梅田で売って講 など



## 地元食材を食べよう

美味！ 新作農産加工品発表会（試食販売）  
地産地消ショップの出店  
・みとろフルーツパークフリーマーケット  
・加古川ツデーマーチ など

## ほかにもイベント盛りだくさん！

コスモスまつり  
そば打ち体験  
キムチ作り体験  
旬の果実で加工教室  
手作りパン教室  
冬休み親子食肉市場  
せり体験 など

## 農作物品評会

だれでも入場できます。気軽にお越しください。

【とき】11月18日(木)午前10時から

【ところ】加古川プラザホテル

【内容】表彰式典、出品野菜即売会

## 農作物品評会への出品を募集

市民農園や家庭菜園で野菜を育てているみなさん、農作物品評会（野菜の部）に挑戦してみませんか。くわしくは、農林漁業祭事務局にお問い合わせください。



期間中の催しなどの情報は、上のQRコードからも確認できます。

ほかにもさまざまな催しがあります。くわしくは広報かがわと同時配布のチラシをご覧ください。

問合先 農林漁業祭事務局（市役所農林水産課内 ☎427・9226）

## 第23期 竜王戦

将棋界7大タイトル戦の1つ竜王戦の第4局が11月25・26日に加古川で開催されます。対局を前に実施する竜王杯トーナメント戦や前夜祭、当日の対局観戦参加者を募集します。



羽生 善治 名人



対 渡辺 明 竜王

### 棋士のまち加古川 渡辺竜王杯トーナメント

とき 11月21日(日)午前9時～午後4時30分

ところ JAビル3・4階

内容 Aクラス...三段以上  
Bクラス...初段・二段  
Cクラス...1級以下 年齢制限はありません。

定員 各クラス64人(先着順)

参加費 一般1,000円 高校生以下500円

参加者全員に記念品があります。

申込方法 10月31日(必着)までに、ハガキに 住所 氏名 年齢 電話番号 参加クラス 棋力を書いて、市ウエルネス協会「竜王杯トーナメント」係へ。

### 前夜祭

とき 11月24日(水)午後6時30分から

ところ 加古川プラザホテル

内容 渡辺竜王と羽生名人を迎えての立食交流会

定員 150人(先着順)

参加費 一般7,000円 高校生以下5,000円

(当日は一般8,000円 高校生以下6,000円)

申込方法 10月31日(必着)までに、ハガキに 住所 氏名 年齢 電話番号 参加区分(一般・高校生以下)を書いて、市ウエルネス協会「前夜祭」係へ。

### 対局観戦

とき 11月25日(木)午前9時から

11月25日(木)午後1時30分から

11月26日(金)午前9時から

ところ 鶴林寺

内容 5分程度の観戦

定員 各20人(申込者多数の場合は抽選)

参加費 無料

申込方法 10月31日(必着)までに、ハガキに 住所 氏名 年齢 電話番号 参加希望日時を書いて、市ウエルネス協会「竜王杯観戦」係へ。

問合先 市ウエルネス協会

(〒675-0066 寺家町45 JAビル4階 ☎424・9395)

広報 かがわ 平成22年10月1日号 No.843

推計人口(9月1日現在) 268,952人 前月比+33

世帯数 101,482世帯 前月比+56

面積 138.51km<sup>2</sup>

編集・発行/加古川市役所企画部広報協働課：毎月1日発行

〒675-8501 加古川市加古川町北在家2000

TEL 421・2000(代表) FAX 422・1403

インターネットホームページアドレス <http://www.city.kakogawa.hyogo.jp>

防災ネットかがわホームページアドレス <http://bosai.net/kakogawa/>