

広報

かこかわ

4
月号

平成22年(2010年)No.837

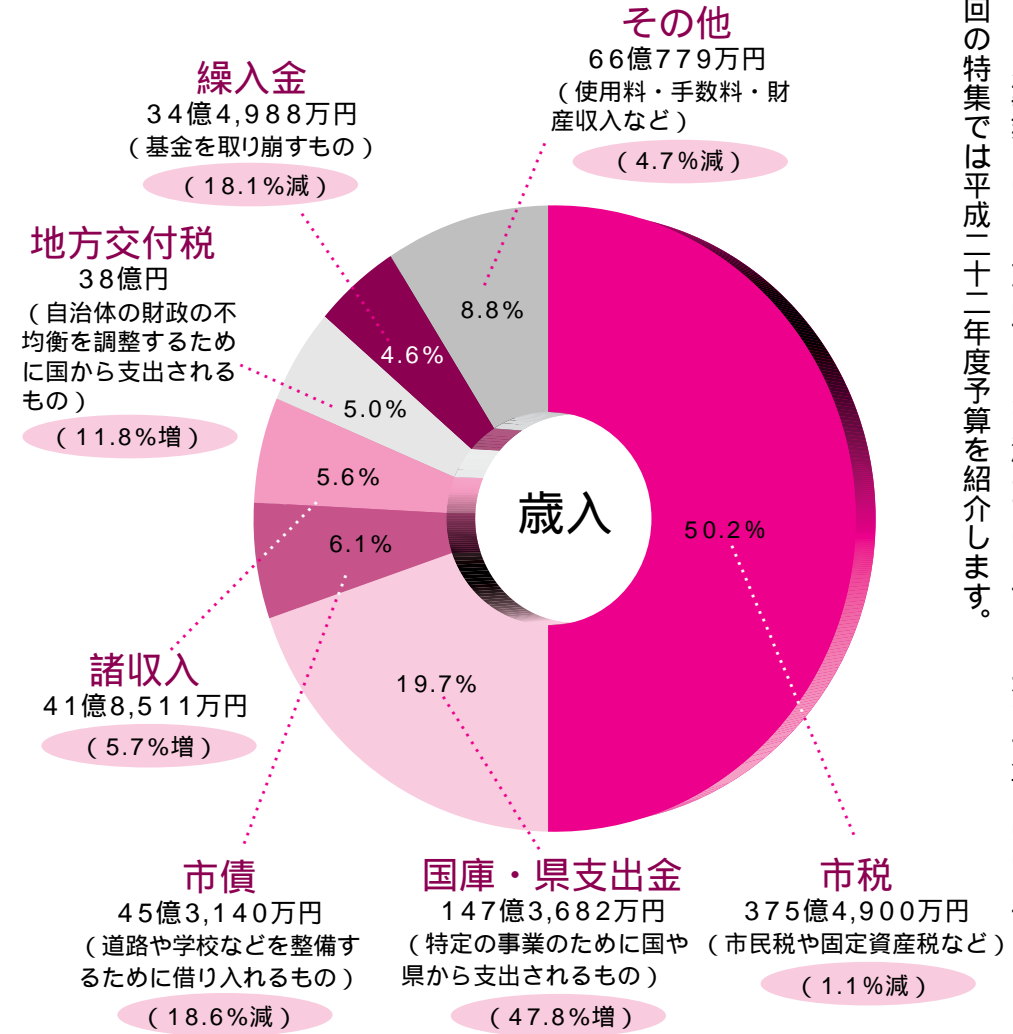
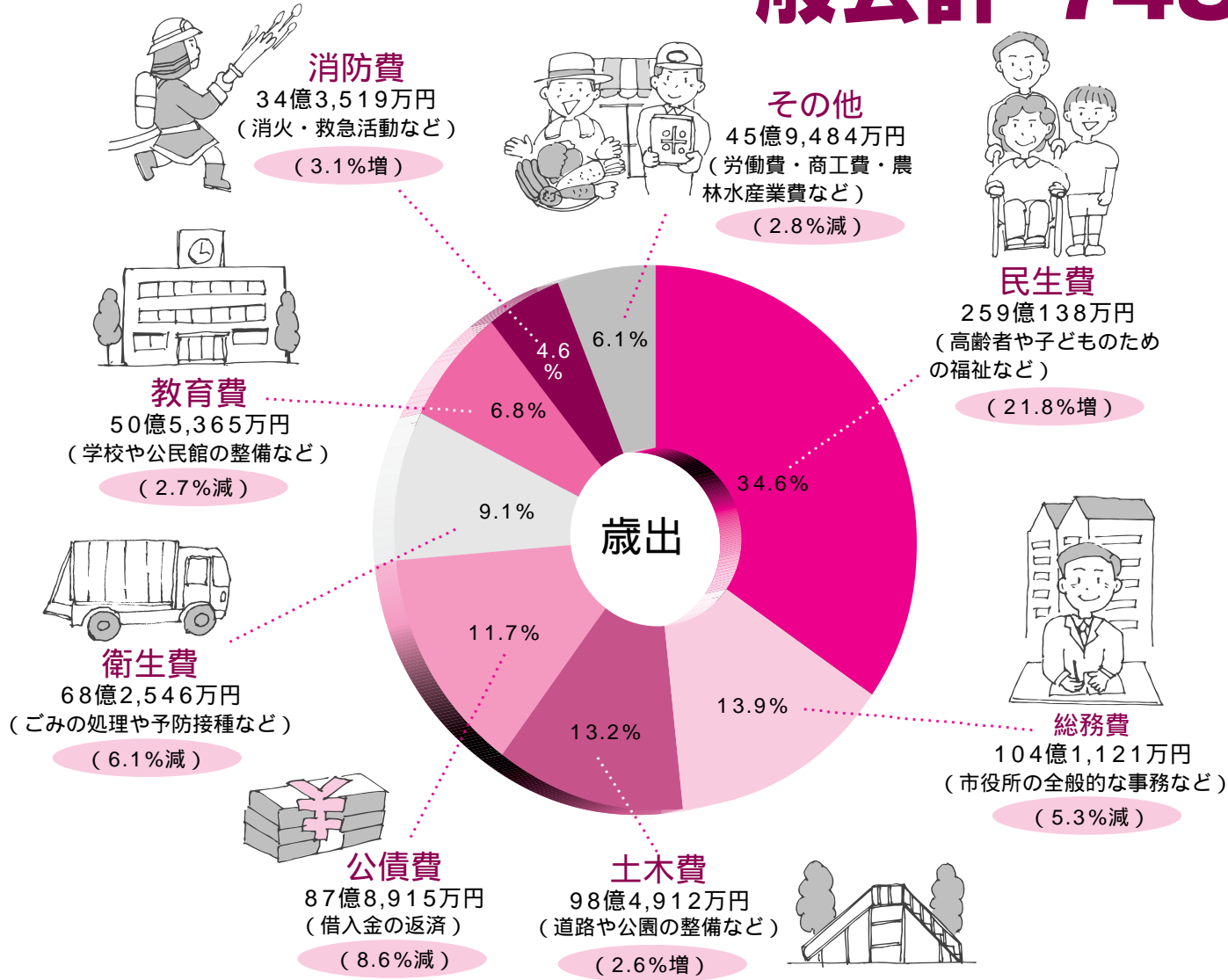
平成22年度予算 2-3
タウンタウン 4-6
市制60周年 7
こどもフェスティバル 8
公民館春季講座生募集 9
情報コーナー 10-28



総合体育館で行われた「加古川カップ綱引大会」には、64チーム約600人が参加。熱戦が繰り広げられていました(2月28日)。

一般会計 748億6,000万円 (4.0%増)

()内は昨年度と比較した増減率。



地域の活力と 子どもの笑顔が あふれるまちに

市では、さまざまな事業を計画的に進めていくために、一年間の収入を見積もり、このような事業にいくら支出するかを決めています。これを予算といいます。今回の特集では平成二十二年度予算を紹介します。

特別会計 513億3,139万円(0.6%減)

国民健康保険事業	254億3,100万円
老人保健事業	2,537万円
後期高齢者医療事業	20億9,458万円
介護保険事業	129億8,916万円
公園墓地造成事業	3億5,708万円
夜間急病医療事業	2億8,933万円
歯科保健センター事業	9,803万円
緊急通報システム事業	1,697万円
公設地方卸売市場事業	1億2,246万円
駐車場事業	1億2,574万円
下水道事業	95億8,701万円
財産区	1億9,466万円

企業会計 188億5,423万円(1.1%増)

水道事業	77億8,183万円
病院事業	110億7,240万円

平成22年度の主な事業

JR加古川駅北側の土地区画整理	4億6,381万円
JR神野駅舎などの整備	3億949万円
加古川中部幹線の整備	8億1,599万円
危険な踏切の改良に向けた工事・設計	7,250万円
法人保育園の定員増に向けた園舎改修費用の補助	3億4,751万円
小学校4年生から中学校3年生までの入院費用補助	1,136万円
子ども手当の支給	53億6,250万円
地域の実情に応じた子育て支援	3,500万円
父子家庭への児童扶養手当の支給	1,403万円
法人が行う地域密着型介護施設整備への補助	4億4,160万円
夜間急病センターにエクス線装置の設置	702万円
歯科保健センターに全身麻酔機器の設置	1,273万円
緊急・一時的な雇用機会の創出	1億9,689万円
学校の耐震化の推進	9,572万円
家庭などの省エネルギー設備改修費用への補助	3,000万円
雑がみ、蛍光灯などの分別収集	1,763万円
市制60周年記念関連事業	5,103万円
職員の知恵や能力を活用する「ゼロ予算事業」を36事業実施	0円

予算の詳しい内容は、市役所行政資料室で予算書をご覧いただくか、市役所財務調整課(☎427・9116)へお問い合わせください。

予算総額は
1,450億4,562万円

**市税収入が減り
厳しい財政状況です**

市の予算は、一般会計、特別会計、企業会計の三つの会計に分かれています。一般会計は、道路の整備や福祉、教育など市の基本的な事業を行うものです。特別会計は、国民健康保険事業や下水道事業など特定の収入で特定の事業を行うもので、十二

一般会計の予算総額は、前年度と比べて二十八億六千万円増えています。その主な理由は、今年度から「子ども手当」の支給が始まることによる国からの収入の増加です。これを除くと、歳入の主となる市税収入が前年度に比べて四億九百万円減るなど厳しい状況となっています。

**事業の選択と集中による
まちづくりを進めます**

市では、実施する事業の選択と集中を行うなど、より一層の行政改革を進め、だれもが住んでよかった、これからも住み続けたいと実感できるまちづくりを進めていきます。その中でも今年度は、「総合的な安全・安

心確保」「次代へつなぐ子育て支援」「活力を生む基盤整備」の三つに重点的に取り組めます。今年度新たに取り組む事業や、内容を充実した事業についてくわしくは左の表をご覧ください。

歳出では、待機児童の解消を図るための法人保育園の園舎改修費用への補助や子ども手当の支給などにより、民生費が約四十六億円増額となっています。このような福祉をはじめとする削ることのできない経費の占める割合は依然として高く、厳しい財政状況が続いています。

こんにちは

囲碁の楽しさをたくさんの人に知ってもらいたい

「囲碁は単純なゲームなんだけれど、盤上には柔軟で自由な無限の世界が広がっているんです」と語るのは、関西棋院のプロ囲碁棋士、今井一宏六段だ。今井さんは、十八歳でプロとなり、八年前には六段に昇段。現在は、タイトル戦のリーグ入りを目指し対局に臨む傍ら、囲碁の普及活動なども行っている。

七歳のとき父親から教えてもらったのがきっかけで、姉や妹と一緒に毎日碁を打つようになったという今井さん。「本当に囲碁が面白くなってきたのは小学校三年生のときでした。イベントで出会ったアマチュア棋士に教えてもらえようようになって、周りの大人にも勝てるようになってたんです。自分が強くなっていくのが分かり、どんだのめりこんでいきましたね」と振り返る。小学校四年生から三年連続で小学生名人戦の全国大会に出場。小学校六年生のときにはアマチュア五段になっていた今井さんは本田満彦九段の道場に通い始めた。そして、中学校入学と同時にプロを目指す若者が集う関西棋院の院生試験に合格した。

院生となった今井さんは、持ち前の負けず嫌いな性格と粘り強さで棋力を上げていき、十八歳で見事入段、プロ棋士となった。「プロになってからも上を目指そうと必死でした。でも、三段に上がったころなかなか勝てない時期があった。そのころから少力な抜いた方がいいかなと思いはじめたんです。棋風にも変化があったように思いますね」と話す。その後、順調に昇段。二年前には全国から選抜された一流棋士が集まるNHK杯トーナメントに出場するなど、着実に前進を続けている。



自筆の色紙。勝負には気合でという思いが「氣」という字に込められている。

加古川市で唯一の囲碁のプロ棋士

野口町 今井 一宏さん(35歳)



今井さんは、囲碁の楽しさをもっと多くの人に知ってもらいたいとの思いで、約二年前から自宅で囲碁教室を開いている。「近くに囲碁教室がなかったので、気軽に囲碁に挑戦してもらえたらと思い、始めました。囲碁をすることで話が弾んだり、ほ

かの人と仲良くなるきっかけができたりする。そんな風に人の輪が広がってほしいなと思うんです」と思いを語る。

囲碁を通じて棋士だけでなく、たくさんの人と出会えたことが自分にとって一番の財産となっているという今井さん。一月には加古川で後援会が結成されるなど、今井さんを応援する輪が広がっている。「応援してくれる人がいることはとても励みになります。これからも気合を入れて対局に臨んでいきます。そして、みなさんが囲碁とふれあえる場をもっと増やしていきたい、囲碁で加古川市を盛り上げていきたいですね」と笑顔で話す今井さんの次の一手が見逃せない。

タウンタウン

子育てが大学を大学で目指して

市民リポーター 阿部 英美の

行ってきました!

春は出会いと別れの季節ですね。私もついに市民リポーター卒業です。みなさん、3年間ありがとうございました。さて最終回となる今回は、東加古川子育てプラザで1年間子育て支援について学び、このたび卒業するという講座



約80組の親子が参加したお楽しみ会。「楽しかった。やって良かった」と大満足の受講生たち。

子育ての場にシニア世代の人たちを巻き込めたらと思う」と開講のきっかけを話してくれたのは、市からプラザの運営を任されている、NPO法人子育てサポート・きらりingの石堂理事長。七年前、シニアボランティア養成講座としてスタートしたのが始まりだそうで、受講生たちは卒業後もお楽しみ会を開催したり、検診時の見守りをしたりと、子育て支援活動に携わっているのだとか。「子育てしやすい環境づくりのためには、多世代が交流し子育てを支え合うことが大切」と石堂さん。さまざまな知識や経験をもったシニア世代は、子育て世代を支える大きな力として期待されているのだとか。平成二十年度から内容を充実させ、新たに「子育て大学」として開講したそう。年間十六回の講義は、子どもとの遊び方や救急救命の実習、保育園児との交流など役立つ内容がぎっしりです。そ

「子育ての場にシニア世代の人たちを巻き込めたらと思う」と開講のきっかけを話してくれたのは、市からプラザの運営を任されている、NPO法人子育てサポート・きらりingの石堂理事長。七年前、シニアボランティア養成講座としてスタートしたのが始まりだそうで、受講生たちは卒業後もお楽しみ会を開催したり、検診時の見守りをしたりと、子育て支援活動に携わっているのだとか。「子育てしやすい環境づくりのためには、多世代が交流し子育てを支え合うことが大切」と石堂さん。さまざまな知識や経験をもったシニア世代は、子育て世代を支える大きな力として期待されているのだとか。平成二十年度から内容を充実させ、新たに「子育て大学」として開講したそう。年間十六回の講義は、子どもとの遊び方や救急救命の実習、保育園児との交流など役立つ内容がぎっしりです。その中で「お楽しみ会」という項目を発見した私。聞けば、卒業前に一年間学んだ成果を披露する実習とのこと。ぜひ!とお願ひし、

歌を練習したり、体操の振り付けを確認したりと本番前の準備に大忙しのみなさん。それぞれが得意なことを生かしながら、企画や準備をしてきたとか。みなさん生き生きとした表情がステキで、一緒にいるだけで元気になります。バス旅行や新年会など講座以外の場所でも受講生同士の親睦を深めてきたそうで、今では大切な仲間です」と笑顔で話してくれました。

さあ本番! 受講生が、子どもたちの大好きなキャラクターになって登場し、子どもたちと一緒に体操をします。大はしゃぎの子どもたちを見て、受講生たちの気持ちもほぐれたのでしよう。緊張気味の表情から明るい笑顔になりました。次はバルーンアートづくりです。この日のために何度も練習した受講生たち。参加者の輪に入り、なかなかできない親子に寄り添いやさしく教えます。母親が作ってくれたバルーンアートを「見て!」とうれしそうに受講生に見せている子どもたちの姿に、温かい気持ちになった私。子どもたちだけでなく、母親も包み込む大きな手が見えたような気がしました。

「地域全体が子育てを手助けする仕組みができれば、子育て世代にとって大きな力になるはずだ」と石堂さん。講座の一回目は必ず現代の子育て事情について話し、受講生に今の保護者が置かれている状況や悩みなどを知ってもらったことから始めるそう。また、つながることが大切と、ボランティア同士や市外の団体とも交流する場を設けているのだとか。つながりが広がって、いつしか地域みんなで支える大きな子育て支援の輪ができれば、子どもを生み育てやすいまちになるのだと思います。

役立つことで充実感や達成感を感じ、心も体も健康になっていく子育て支援ボランティア。私も負けてはいられません。これからも加古川の子育てを支えていこう!

ここで一句

やりがいとぬくもりを感じるボランティア

これでできあがりかな？

2月23日に東加古川子育てプラザで「ひな寿司作り」が行われ、17組の家族が参加しました。この日は兵庫大学栄養マネジメント学科の学生たちが、材料や作り方を優しく説明。参加した子どもたちはお母さんと一緒に、のりでできた着物や卵の顔などで、かわいい「おひなさま」と「お内裏さま」を作りました。会場には本物のひな人形も飾られ、華やかで楽しいひな祭りの雰囲気に包まれていました。



べつちよない(大丈夫)、かこがわ人や！

加古川市に関する知識を問う「かこがわ検定」が3月7日、県加古川総合庁舎で行われました。この検定は、加古川市にまつわる歴史や文化、自然、産業など50問が出題され、7割以上正解すると「かこがわ人」認定証が交付されます。今回、老若男女130人が初級・中級・上級に分かれて挑戦。受検者は、緊張した表情で問題に臨んでいました。今年は、108人が合格し、「かこがわ人」に認定されました。

市制60周年 記念イベントに参加しませんか

加古川市は、昭和25年6月15日に誕生し、今年が市制施行60周年にあたります。これを記念して「市制60周年の歩みを市民とともに祝う」をテーマに、4月から12月まで多彩なイベントを開催します。市民のみなさんが楽しく交流できたり、新しい発見ができたりするイベントなどを予定していますので、気軽にご参加ください。



市制60周年記念のシンボルマークが決まりました。「豊かな水」「やさしさや親しみやすさ」をイメージした兵庫大学短期大学部美術デザイン学科の梶生彩奈さんの作品がシンボルマークに選ばれました。今後、各種イベントやPRポスター、チラシなどで使用します。

主な記念イベント

月	イベント名	会場
4	花とみどりのフェスティバル(28・29日)	日岡山公園
5	踊っこまつり(2~4日)	市役所前広場ほか
	市長杯ボート競技大会(23日)	漕艇センター
	春の市場まつり(30日)	公設地方卸売市場
6	新人演奏会(6日)	アラベスクホール
	市制60周年記念式典(19日)	市民会館
7	市美術展(16~18日、23~25日)	総合文化センター
	市民レガッタ(31日・8月1日)	漕艇センター
8	加古川まつり花火大会(1日)	河川敷
	加古川能(21日)	市民会館
	人権フォーラム(22日)	市民会館ほか
9	芸術作品(映画・絵画)鑑賞会(15~28日)	市民会館ほか
	全国川サミット(25・26日)	漕艇センター
10	全国市町村交流レガッタ(25・26日)	漕艇センター
	農林漁業祭(10月~来年1月)	市内
	青少年育成連絡協議会全市大会(23日)	市民会館
	ラグビートップリーグ公式戦	運動公園
	全日本エルデストソフトボール大会	河川敷(両荘地区)
11	市景観まちづくり賞	
	加古川レガッタ(5~7日)	漕艇センター
	加古川ツデーマーチ(13・14日)	市内
	川の絵画大賞展(13日~12月5日)	総合文化センター
	第23期竜王戦対局	鶴林寺ほか
12	世代間交流グラウンドゴルフのつどい(20日)	運動公園
	若い夢フェスティバル FORZA2010(28日)	市役所前広場
	人権教育講演会(3日)	市民会館
通年	幼児画展(17~19日)	総合文化センター
	加古川マラソン大会(23日)	河川敷
通年	加古川ゆかりの音楽家リレー演奏会	公設地方卸売市場
通年	市文化まつり	
通年	あなたが選ぶ「わがまち加古川60選」選定事業	
通年	市体育協会創立70周年記念事業	

加古川市のあゆみ

第1回 昭和25年~昭和54年の30年間

昭和25年6月 加古川町、神野村、野口村、平岡村、尾上村の5町村が合併して市制施行、加古川市誕生



昭和25年市制施行合併調印式

7月 初代加古川市長に浅見久夫氏が就任

昭和26年10月 別府町を合併

昭和28年4月 水道給水始まる

8月 第1回川まつり開催

昭和29年1月 第1回成人式

昭和30年4月 八幡村、平荘村、上荘村を合併

昭和31年9月 東神吉村、西神吉村、米田町の一部を合併

昭和33年4月 山陽本線、明石・姫路間電化開通

7月 第3代市長に福岡貞男氏就任

昭和36年10月 東加古川駅開業

昭和39年11月 名誉市民第1号に三宅周太郎氏推挙

昭和40年10月 加古川市歌・市民憲章決まる

昭和40年10月 市の人口、10万人突破

昭和41年7月 加古川工業用水道平荘湖竣工

昭和42年1月 臨海部の埋め立て始まる

9月 交通安全都市宣言

昭和44年6月 鶴林寺本堂大修理

12月 国道2号線市街地の一方通行実施

昭和45年3月 金沢町できる

播磨国道(加古川バイパス)開通

市の花がツツジ、市の木がクロマツ

市民の歌「陽炎の播磨野」に決定

5月 市庁舎加古川町北在家に移転



昭和45年市役所新庁舎(現在の本館)完成

昭和46年4月 市立図書館開館

昭和48年1月 市民会館開館

3月 人間環境保全都市宣言

6月 少年自然の家開所

7月 マリンガ市(ブラジル)と姉妹都市提携

昭和49年7月 第7代市長に中田敬次氏就任

昭和53年4月 加古川スポーツセンター(現日岡山体育館)完成

昭和54年2月 志方町を合併、人口20万人を超える

12月 福祉都市宣言

公民館の 春季講座生を募集

市内にある12の公民館では、春に開講する講座の受講生を募集しています。新しい仲間と楽しいひとときを過ごしてみませんか。

大人向けの教室 料理講座

受講料には材料費などを含む(別府公民館と志方公民館は別に材料費が必要)。

公民館	講座名	期間	定員・受講料
加古川	家庭料理教室	5月7日～9月 毎週金曜日 午前10時～正午	24人 17,950円
氷丘	家庭料理教室 ほほえみ	5月20日～来年3月 毎月第3木曜日 午前10時～正午	24人 10,000円
	男性料理教室	5月1日～来年2月 毎月第1土曜日 午前10時～正午	24人 10,000円
加古川北	料理講座	5月18日～来年3月 毎週火曜日(原則) 午前10時～正午	24人 23,400円
野口	レディースキッチン (前期)	5月18日～9月21日 毎月第1・3火曜日 午後6時～8時	24人 10,000円
陵南	めざせ料理の達人 (男性)	5月22日～12月 毎月第2・4土曜日 午前10時～正午	24人 10,000円
東加古川	料理講座A	4月22日～来年3月10日 毎週木曜日 午前9時30分～11時30分	30人 25,500円
	料理講座B	4月22日～来年3月10日 毎週木曜日 午後6時～8時	30人 25,500円
平岡	楽・らくクッキング (昼の部)	5月11日～来年3月 毎月第2・4火曜日 午前10時～正午	24人 18,000円
	楽・らくクッキング (夜の部)	5月13日～来年3月 毎月第2・4木曜日 午後6時～8時	24人 18,000円
尾上	料理講座 (前期)	5月12日～9月15日 毎週水曜日 午後6時15分～8時15分	24人 14,700円
別府	家庭料理教室	4月21日～来年3月 毎月第1～3水曜日 午前9時30分～11時30分	24人 12,000円
	クッキングサロン	4月21日～来年3月 毎月第1・3水曜日 午後6時30分～8時30分	24人 8,000円
	男の料理教室	4月28日～来年3月 毎月第2・4水曜日 午後6時30分～8時30分	24人 8,000円
両荘	料理講座	5月26日～来年2月 毎月第4水曜日 午前10時～午後1時	24人 9,000円
加古川西	レディースキッチンA	5月18日～来年3月15日 毎月第1・3火曜日 午後6時30分～8時30分	20人 18,300円
	レディースキッチンB	5月19日～来年3月16日 毎月第1・3水曜日 午前10時～正午	20人 18,300円
志方	料理講座 (午前の部)	5月11日～来年3月 毎月第2・4火曜日 午前9時30分～午後0時30分	20人 7,000円
	料理講座 (夜間の部)	5月12日～来年3月 毎月第2・4水曜日 午後6時30分～9時	20人 7,000円

申込方法

4月15日(必着)までに、八ガキに 講座名 住所 氏名・ふりがな 年齢(子ども向け教室の場合は生年月日) 保護者名(子ども向け教室のみ) 電話番号を書いて各公民館へ(申込者多数の場合は抽選)。

子ども向けの教室

受講料には材料費などを含む。

公民館	期間	定員	受講料
子ども造形教室			
両荘	5月15日～来年2月 毎月第1・3土曜日 午前10時～11時30分	25人	10,000円
志方	5月29日～来年3月 毎月第2・4土曜日 午前10時～11時30分	20人	9,500円
子ども琴教室			
加古川	5月8日～来年2月 毎月第2・4土曜日 午前10時～正午	20人	10,000円
幼児造形画教室			
加古川北	5月11日～来年1月 毎月第2・4火曜日 午後3時～4時30分	25人	8,000円
幼児造形教室			
氷丘	5月15日～来年3月 毎月第1・3土曜日 午後2時～3時30分	30人	10,000円
東加古川	5月8日～来年3月 毎月第2・4土曜日 午後2時～3時30分	30人	10,000円
別府	5月8日～来年3月 毎週土曜日(原則) 午後1時30分～3時30分	30人	10,000円

【対象】▷子ども造形教室...小学校1～3年生 ▷子ども琴教室...5歳～小学6年生 ▷幼児造形画教室・幼児造形教室...平成16年4月2日～平成18年4月1日に生まれた人 ▷子ども英会話教室...小学校4～6年生

問合せ先

加古川公民館	〒675-0066 加古川町寺家町12-4	☎423・3841
氷丘公民館	〒675-0061 加古川町大野931	☎424・3741
加古川北公民館	〒675-0009 神野町西条1519-2	☎438・7409
野口公民館	〒675-0016 野口町長砂49-5	☎426・9020
陵南公民館	〒675-0019 野口町水足333-333	☎456・7110
東加古川公民館	〒675-0101 平岡町新在家457-3	☎423・6066
平岡公民館	〒675-0104 平岡町土山699-2	☎078-949-5210
尾上公民館	〒675-0023 尾上町池田1804-1	☎423・2900
別府公民館	〒675-0132 別府町宮田町3-3	☎441・1117
両荘公民館	〒675-1221 平荘町山角718-1	☎428・3133
加古川西公民館	〒675-0054 米田町平津384-2	☎432・3467
志方公民館	〒675-0321 志方町志方町1758-3	☎452・0700

こどもの日は総合文化センターへ! こどもフェスティバル

5月5日(祝)
午前10時～午後4時30分

参加無料

こどもの日にちなみ、5月5日に「こどもフェスティバル」を開催します。当日は施設の無料開放や家族で楽しめる催しがいっぱい! みんなで楽しい1日を過ごしませんか。

●博物館・宇宙科学館・プラネタリウムの無料開放

プラネタリウム番組の観覧には整理券が必要です。整理券は当日午前9時30分から1人につき2枚まで配布します。

●マジックショー ●親子クラシックコンサート

●科学実験ショー ●折り紙教室 など

問合せ先 総合文化センターへ。

●こども絵本劇場

【とき】午前10時30分から、正午から

【内容】大型絵本の読み聞かせ

【対象】小学生以下の子どもと保護者

【定員】各50人(先着順)

【問合せ先】中央図書館(☎425・5200)へ。

●こどもの日映画シアター

【とき】午前10時30分から、午後1時30分から

【題名】「おむすびころりん」「くまのプーさん大きくなってもお友だち」「アルプスの名犬バリー」

【定員】各80人 映画鑑賞には整理券が必要です。整理券は当日午前9時30分から1人1枚配布します。

【問合せ先】教育研究所(☎423・3996)へ。

申し込みが必要なイベント

●親子料理教室

【とき】A 午前9時～11時30分 B 午前11時30分～午後2時

【対象】小学生以下の子どもと保護者(2人1組)

【定員】各8組(申込者多数の場合は抽選)

【参加費】1組800円

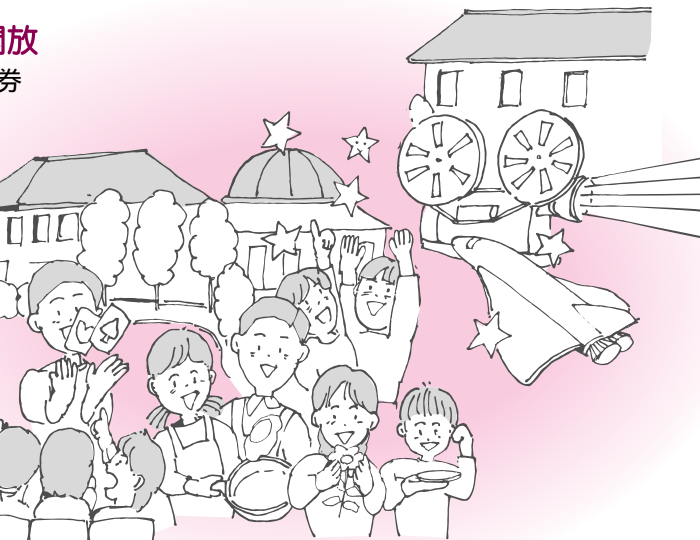
●ガラスコースター作り教室

【とき】A 午前10時～11時30分 B 午後1時～2時30分

【対象】小学生以下の子ども(小学生未満の子どもは保護者同伴)

【定員】各20人(申込者多数の場合は抽選)

【参加費】300円



●母の日のためのフラワーアレンジメント教室

【とき】午前10時30分～11時30分

【対象】小学生(申込者多数の場合は抽選)

【定員】20人

【参加費】1,500円

申込方法 4月15日(消印有効)までに、往復八

ガキに 教室名・希望時間 郵便番号・住所 氏名・ふりがな・学年(小学生未満は年齢) 保護者名 電話番号 返信八ガキにあて名を書いて、〒675-0101 新在家1224-7 総合文化センター「こどもフェス・教室」係へ。 1人につき1教室まで。

総合文化センタープラネタリウム番組

ぜんまいざむらい こよいからくり天文館開演!

7月11日まで 第2・4月曜日は休館。

舞台はユーモラスなからくり大江戸。「善」を広めることを使命とするぜんまいざむらいが、今日はどんな善行を行うことができるのでしょうか。

開始時間 平日 14:40

土・日曜日、祝日、春休み期間(3月25日～4月6日) 11:00 13:20 14:40 16:00

入館料 高校生以上400円、4歳～中学生100円

問合せ先 総合文化センター(☎425・5300)





お知らせ

平和市長会議に加盟しました

平和市長会議は、原爆による悲劇が二度と繰り返されてはならないとの信念のもと、広島市、長崎市が中心となつて昭和57年に設立されました。都市と都市との連携を通じて核兵器廃絶に向けた市民意識を喚起し、核兵器のない平和な世界を実現することを目的としています。

3月1日現在、3千680都市、135の国と地域が加盟しています。加古川市は、この会議の

就学を援助します

市では、経済的な理由で就学が困難な小・中学生の保護者に援助を行っています。申請の受け付けは次のとおりです。申請は毎年必要です。

趣旨に賛同し、3月1日に加盟しました。
問 市役所総務課(☎427・9135)へ。

春の全国交通安全運動

4月6日を「交通安全意識を高める日」、4月10日を「交通事故死ゼロを目指す日」とし、4月6日から15日まで「子どもと高齢者の交通事故防止」をスローガンに、春の全国交通安全運動を行います。期間中は次のことを重点目標に置き運動を展開します。

- すべての座席のシートベルトとチャイルドシートの正しい着用の徹底
- 自転車の安全利用の推進
- 飲酒運転の根絶
- 夕暮れ時の交通事故防止

急がずあせらず安全運転		
市内の交通事故の状況		
	平成21年 1月～2月	平成22年 1月～2月
人身事故	364件	319件
傷者数	439人	370人
死者数	1人	1人

問 市役所生活・交通安全課(☎427・9760)へ。

今月の納付と納税
 固定資産税・都市計画税 (第1期分)
 介護保険料 (第1期分)
 幼稚園・保育園保育料 (4月分)
 納期限は4月30日です。
 納付と納税は便利な口座振替で。

「はかり」の定期検査を実施します
 【援助対象】学用品や校外活動、修学旅行、給食など学校に必要な費用の一部
 問 市教育委員会学務課(☎427・9342)へ。

取引や証明のために使用しているはかりは、2年に1度の定期検査が義務づけられています。次の日程で計量士が各店舗、事業所などを訪問します。最近、はかりを購入した場合や定期検査のシールがないはかりを使用している場合は、事前に連絡してください。家庭用は除きます。
 【とき】4月13日～5月14日
 【対象】加古川町、野口町、平岡町以外の店舗・事業所など
 問 市役所商工労政課(☎427・9756)へ。

「障害」の表記を「障がい」に変更します

広報がこがわでは、4月号から、人に関する「障害」の表記を「障がい」に変更します。法令や固有名詞、医学用語などは除きます。

防ぼうー ひったくり被害

ひったくりは他人事だと思つていませんか。犯人は、あなたが油断しているすきを狙っています。外出時には次のことに気をつけて、被害に遭わないようにしましょう。バッグは道路側に持たない人通りの少ない道は避ける

資源ごみ 集団回収奨励金申請は4月16日までに

市では、町内会やPTA、少年団などの団体が実施した集団回収に1区当たり7万円の奨励金を出しています。今回の対象は、3月までに回収した紙・布類です。
 【申請に必要なもの】印鑑、回収業者発行の仕切伝票(必

自転車の前かごに防犯カバーを付ける
 銀行、郵便局の帰り道は特に注意する
 後ろをつけられていないか周囲に目配りする
 問 加古川警察署(☎427・0110)へ。

福祉

子育て家庭 ショートステイをご利用ください

保護者が病気や出産、看護などで、一時的に家庭で子どもの養育ができなくなつたとき、児童養護施設などで一定期間預かります。
 【対象】市内に住んでいる18歳未満の人
 【利用期間】原則7日以内
 【日額費用】

区分	費用	
	2歳未満	2歳以上
生活保護世帯	0円	0円
市民税非課税世帯	1,100円	1,000円
その他の世帯	5,350円	2,750円

問 市役所こども課(☎427・3073)へ。

問 市役所こども課(☎427・3073)へ。

6月13日(日)は市長・市議会議員選挙の投票日です

6月13日(日)に市長と市議会議員の同時選挙が行われます。あなたの大切な1票を忘れず投票しましょう。

立候補予定者説明会
 立候補の届け出に関係する書類をお渡しします。立候補を予定している人や関係者は出席してください。
 1候補者につき2人まで。

市長選挙
 【とき】4月14日(水)午前10時から
 【ところ】市役所新館10階大会議室
 市議会議員選挙
 【とき】4月16日(金)午前10時から
 【ところ】市民会館小ホール
 問 市選挙管理委員会事務局(☎427・9359)へ。

平成22・23年度の後期高齢者医療制度の保険料率が決まりました

後期高齢者医療制度の保険料率は2年ごとに見直されます。平成22・23年度の保険料は次のとおりです。保険料の通知書は7月中旬に郵送します。

保険料率		保険料年額(計算方法)	
均等割額	43,924円	均等割額	43,924円 + 所得割額
所得割率	8.23%	所得割額	
(前年中の総所得金額等 - 基礎控除33万円) × 8.23%			
最高で年50万円。			

被用者保険の被扶養者だった人には軽減措置があります。会社員の子供などに扶養されていたなど、後期高齢者医療制度の加入前日に、社会保険や共済組合などの被用者保険の被扶養者だった人は、均等割額の5割と所得割額の全額が軽減されます。平成22年度は特例措置により均等割額の9割が軽減されます。国民健康保険・国民健康保険組合に加入していた人は対象になりません。
 問 県後期高齢者医療広域連合事務局(☎078・326・2021)か市役所保険年金課(☎427・9388)へ。

小学校4年生から中学校3年生までの入院医療費の一部を助成します

4月から、小学校4年生から中学校3年生の子どもが入院した場合、入院医療費の一部を助成します。今年度は次のとおりです。

助成内容	対象	申請方法
入院にかかる保険診療の自己負担額の3分の1連続して入院した場合、4カ月目以降の入院にかかる保険診療の自己負担額は全額を助成します。	次のすべての条件に該当する人 平成7年4月2日～平成13年4月1日に生まれた平成22年4月1日～平成23年3月31日の間に入院した 入院期間中に市内に住民票を置いていた健康保険に加入している 保護者の市民税所得割税額が25,000円未満である 入院期間中に障害者医療費助成制度、母子家庭等医療費助成制度などの受給資格があった人は対象になりません。	医療機関の窓口で入院医療費を支払った後、市役所保険年金課で申請してください。

手続きに必要なものなど、くわしくはお問い合わせください。
 問 市役所保険年金課(☎427・9190)へ。

引越し 名義変更 こんなときは必ず水道局に届け出を

引越しするとき
 水道の使用の開始、中止のときは届け出が必要です。3日前までに届け出てください。市内で転居するときも届け出をしてください。料金を口座振替している人は、再度申し込みが必要です。
 【中止届】引越し当日まで水道を使用できます。
 【開始届】届け出がないと使用開始日などの確認ができません。すでに水が出る場合でも必ず届け出てください。

使用者名義が変わるとき
 相続などで水道の使用者が変わる場合も届け出が必要です。水道を廃止するとき
 家の取り壊しなどで水道を廃止するときは、市指定給水装置工事業者を通じて手続きをしてください。

郵送先を変更するとき
 郵送先を変更しないと、納入通知書など水道局からの郵便物が届かなくなります。

電話やファクスでも届け出ができます
 水道の使用開始、中止などの届け出は、窓口へ行かなくても、電話やファクス、市ホームページで手続きができます。くわしくは、水道お客さまセンターへお問い合わせください。

届 問 水道お客さまセンター ☎427・9323 ㊟456・7330
 【所在地】野口町良野398-1(水道局庁舎1階)

国民健康保険 届け出はお済みですか

職場の医療保険（健康保険や共済組合など）に加入している人や生活保護を受けている人以外は、すべて国民健康保険に加入しなければなりません。次のようなときは、14日以内に届け出てください。

	こんなとき	届け出に必要なもの
加入するとき	転入してきたとき	転出証明書
	職場の健康保険をやめたとき（退職したとき、健康保険の扶養からはずれたとき）	健康保険の資格喪失証明書（各事業所で証明を受けたもの）
	生活保護を受けなくなったとき	保護廃止決定通知書
やめるとき	子どもが生まれたとき（出産育児一時金の申請）	印鑑、国民健康保険証、世帯主名義の預金通帳
	職場の健康保険に加入したとき	国民健康保険証、健康保険証が資格取得証明書
	生活保護を受けることになったとき	国民健康保険証、保護開始決定通知書
その他	死亡したとき（葬祭費の申請）	印鑑、国民健康保険証、喪主が確認できる書類（会葬御礼ハガキや埋火葬許可証など）、喪主名義の預金通帳
	修学のため、下宿などで市外に住所を移すとき	国民健康保険証、在学証明書が学生証の写し

届け出には、運転免許証など本人確認ができるものを持参してください。

【届出場所】市役所保険年金課、各市民センター

届け出が遅れると

保険料をさかのぼって納めなければならなくなったり、保険料の二重払い、医療費の返還などが生じたりすることがあります。

ご存じですか退職者医療制度

退職者医療制度の費用は、国民健康保険料のほか、健康保険や共済組合などの被用者保険からの交付金で賄われています。

国民健康保険に加入する人のうち、次のすべての条件に該当する人は、退職者医療制度の対象となり届け出が必要となります。年金証書を受け取ってから14日以内に市役所保険年金課が各市民センターに届け出をしてください。

【対象】次のすべての条件に該当する人とその被扶養者
厚生年金や共済組合などの老齢（退職）年金を受けていて、これらの年金制度の加入期間が20年以上（または40歳以降に10年以上）ある 後期高齢者医療制度の対象でない

【必要なもの】国民健康保険証、年金証書

問 市役所保険年金課（☎427・9188）へ。

各種福祉手当を ご存じですか

いずれの手当も所得により支給制限があります。くわしくはお問い合わせください。

児童扶養手当

【対象】父母が離婚し父と生計が同一でない児童を養育している人、父が死亡か重度障がいなどで児童を養育している人（公的年金受給者は除く）
【支給額】児童1人の場合、月額最高4万1千720円

特別児童扶養手当

【対象】20歳未満の障がい児を養育している人（児童が施設に入所している場合は除く）
【支給額】重度障がい児の場合、月額5万750円、中度障がい児の場合は月額3万3千800円

障害児福祉手当

【対象】20歳未満の重度障がい児のうち、常に介護が必要な児童（施設に入所している場合は除く）

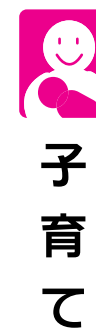
【支給額】月額1万4千380円
特別障害者手当

【対象】20歳以上の重度障がい者のうち、常に介護が必要な人（施設に入所している場合や3カ月以上入院している場合は除く）
【支給額】月額2万6千440円

児童扶養手当、特別児童扶養手当、市役所こども課（☎427・9212）へ。

各種福祉手当を 振り込みます

児童扶養手当と市児童育成手当の4月期分（2月～3月）を4月9日に各受給者指定の金融機関の口座に振り込みます。



子育て

問 市役所こども課（☎427・9212）へ。

あかり保育園で園庭開放 体験保育などを行います

社会福祉法人あかり保育園（山手1丁目）では、市の委託を受けて次の事業を行います。

園庭の無料開放

【とき】5月、8月、9月、12月～3月の毎週火～金曜日 午前9時30分～11時30分

【対象】0～5歳の子どもの保護者

体験保育（1カ月単位）

【とき】6月、7月、10月、11月の毎週月～金曜日 午前9時30分～11時 第3・4週は午後2時まで。

【対象】0～5歳の子どもの保護者

【定員】各10組程度（先着順）
【参加費】6千円（材料費・給食費を含む）

申問 4月5日から、あかり保育園（☎438・1325）へ。
子育て相談も行っていきます（毎週月～金曜日、電話相談も可）。

西神吉保育園の 園庭を 無料開放します

【とき】5～8月第2・4週の火・木曜日 午前10時15分～11時30分（1カ月単位で開放）

【対象】在宅の0～5歳の子どもの保護者

【定員】各月10組（申込者多数の場合は抽選）

申問 4月15日までに、八ガキに 子どもの氏名・ふりがな・生年月日・性別 保護者名 住所 電話番号を書いて、〒675-0044 大國675-2 西神吉保育園（☎432・0891）へ。

子ども手当の申請の受け付けが始まります

次代の社会を担う子どものすこやかな成長を支援するため、中学生以下の子どもを養育している人に、子ども手当を給付します。

【対象となる子ども】平成7年4月2日以降に生まれた子ども

【申請できる人】市内に住民票を置いていて、対象となる子どもを養育している人 所得制限はありません。

【支給額】子ども1人につき月額13,000円

【支給方法】申請者名義の口座へ振り込み 児童手当を受けている人は、児童手当の指定口座へ振り込みます。

【支払い月】6月・10月・2月

申問 市役所こども課（☎427・9191）へ。

必要な手続き

児童手当を受けているかどうかなど、状況によって必要な手続きが異なります。公務員は職場で請求してください。

児童手当を受けている場合

中学2・3年生の子どもがいない人
手続きは不要です。4月以降は子ども手当として認定されます。

児童手当を受けていない場合

4月中に申請書を郵送します。同封の案内を参考に手続きをしてください。

児童手当を受けていない場合

4月中に申請書を郵送します。同封の案内を参考に手続きをしてください。

4月以降に子どもが生まれた場合

誕生日から15日以内に、市役所市民課が各市民センターで手続きをしてください。

お話の世界へとびこもう

【とき】5月5日（祝）午前10時～正午

【ところ】加古川駅南子育てプラザ

【内容】お話の主人公になろう、親子ふれあい遊び、クッキー販売など

【対象】小学生未満の子どもと保護者

【参加費】無料
申し込みは不要。

問 加古川駅南子育てプラザ（☎454・4189）へ。

「たんぼぼさん」で遊ぼう

子育て大学（シニアボランティア研修講座）を修了したシニア世代のみなさんによる楽しい広場です。

【とき】4月16日（金）午後1時30分～3時

【ところ】東加古川子育てプラザ

【内容】お母さん同士の情報交換、おもちゃ遊び、ふれあい遊びなど

問 東加古川子育てプラザ（☎423・5517）へ。

わくわくサイエンスショー

申し込みは不要。

【とき】4月29日（祝）午前10時～正午

【ところ】東加古川子育てプラザ

【内容】科学ショー、親子ふれあい遊び、パン販売など

【対象】小学生未満の子どもと保護者

【参加費】無料
申し込みは不要。

問 東加古川子育てプラザ（☎423・5517）へ。

市役所の組織・課名、事務所の位置 などが一部変わります

より効率的に事務を行うため、組織の再編や事務所位置の変更などを行います。

市民部
各市民センターの保健師による訪問や相談を、育児支援課に移します。

環境部
【環境政策課】事務所が新館2階から7階に変わります。福祉部

【生活福祉課】事務所が本館1階から2階に変わります。【障がい者支援課】障害福祉課の名称が変わります。

【介護保険課】事務所が本館2階から新館2階に変わります。【保育課】事務所が本館1階の南側に変わります。

建設部
【営繕・住宅課】新たに学校園の施設の建築、維持管理などの業務を行います。（新館7階）

下水道部
【下水道経営管理課】下水道施設の維持管理も含めた経営をするため、下水道経営課と下水道施設課を統合します。（水道局庁舎3階）

教育委員会
学校施設課を廃止し、事務を営繕・住宅課に移します。

子育てプラザ・志方児童館のおたのしみ会

いずれも対象は小学生未満の子どもと保護者、時間は午前11時～11時30分。参加費は無料です。申し込みは不要。

加古川駅南子育てプラザ(☎454・4189)

【とき・内容】 4月2日(金)：腹話術 4月6日(火)：絵本の読み聞かせ 4月14日(水)：オカリナとミニシアター 4月21日(水)：みんなであそぼう 4月23日(金)：絵本のひととき 4月26日(月)：4月生まれの誕生会

東加古川子育てプラザ(☎423・5517)

【とき・内容】 4月2日(金)：人形劇「ブレイメンの音楽隊」 4月15日(木)：読み聞かせ

親と子のすこやかクラブに参加しませんか

【とき】5月～来年3月の第1・3水曜日午前10時～11時45分 15回コース。

【ところ】志方児童館

【内容】親子遊び、体操、ゲーム、運動会、遠足、クリスマス会など

【対象】在宅の2歳の子どもと保護者

【定員】25組(申込者多数の場合は抽選)

【参加費】1000円

申問 4月10日(必着)までに、往復ハガキに 子どもの氏名・ふりがな・性別・生年月日 住所 電話番号 保護者名 子育てサークル活動の有無を書いて、〒675-0321 志方町1758-3 志方児童館「すこやかクラブ」係(☎452・0505)へ。

親子のなかよし教室

【とき・内容】 4月8日(木)：読み聞かせ 4月13日(火)：ダンス！ダンス！ 4月15日(木)：ちゅうりっぷを折ろう 4月22日(木)：集まれ！赤ちゃん(対象は1歳未満の子どもと保護者)

【対象】平成20年11月1日～平成21年4月30日生まれの子どもと保護者

【定員】各15組(申込者多数の場合は抽選)

【参加費】無料

申問 4月19日(消印有効)までに、往復ハガキに 子どもの氏名・ふりがな・生年月日 保護者名 住所 電話番号 希望会場を書いて、〒675-0850 市役所育児支援課「なかよし教室」係(☎427・9706)へ。

国民年金

60歳までの人で次のような場合は、市役所保険年金課が各市民センターで届け出が必ずです。

20歳になったとき(会社員や公務員または会社員や公務員に扶養される妻(夫)を除く)

あつた場合や、地価下落に応じた評価額の修正に関することに限ります。

納税通知書と課税明細書は4月中旬に発送します。

問 縦覧について：市役所資産課(☎427・916)

住宅改造費を助成します

高齢の人や障がいのある人が住み慣れた住宅で安心して自立した生活を送るために住環境を改善する工事に対して費用の一部を助成しています。

工事前市役所職員が事前確認をします。着工後の申請は、助成対象となりませんので工事見積もりを行う前に必ずご相談ください。

【対象】生計の中心となる人の、原則として前年中の所得額が60万円以下で所得税額が7万円以下であり、市他の補助制度を受けていない次のいずれかの世帯

要介護が必要支援認定を受けている人が住んでいる世帯

身体障害者手帳や療育手帳を持つている人が住んでいる世帯

【対象経費限度額】100万円(介護保険制度などの給付限度額を含む) 工事個所ごとに限度額があります。

【助成額】対象となる経費の1/3

申問 4月12日から、市役所介護保険課(☎427・9124)へ。

【助成額】所得税課税世帯：対象となる経費の1/2

その他の世帯：対象となる経費の2/3

介護認定期間外に着工・完了した工事は対象になりません。

【一般型】将来の介護状態を想定して住環境を改善する工事費用の一部を助成します。

【対象】生計の中心となる人の、原則として前年中の所得額が60万円以下で市他の補助制度を受けていない次のいずれかの世帯

60歳以上の人が住んでいる世帯

身体障害者手帳や療育手帳を持つている人が住んでいる世帯

【対象経費限度額】100万円

工事個所ごとに限度額があり、対象工事が決められています。

税

固定資産税の縦覧

市内に固定資産(土地、家屋)を所有する納税義務者は、評価額などが確認できます。

【縦覧期間】4月1日～30日 午前8時30分～午後5時15分(土・日曜日、祝日は除く)

【ところ】市役所資産課

【縦覧できる内容】 土地価格等縦覧帳簿：所在地番、課税地目、地積、評価額、家屋価格等縦覧帳簿：所在地番、家屋番号、種類、構造、床面積、評価額

必要なもの

印鑑、本人確認に必要な書類(運転免許証写真付き住民基本台帳カード、パスポートなど) 代理人は本人の承諾書も必要。

審査申出

固定資産課税台帳に登録された価格に不服がある場合は、市長が評価額を公示した日(4月1日)から納税通知書の交付を受けた日後60日までに、固定資産評価審査委員会に審査の申し出をすることが出来ます。今年度は、3年に一度固定資産の評価額を見直す、評価替えの年度ではないため、土地の地目の変更、家屋の新築、増築、改築などが

斎場の休場日

(4～6月) 小動物の火葬も受け付けてきません。

【休場日】4月9日(金)・25日(日)・5月7日(金)・18日(火)・6月11日(金)・21日(月)

斎場からのお知らせ

4月から、市民のみならず、市内で葬儀を行う場合、霊きゆう車の使用料が無料になります。

遺族送迎バスへの助成はなくなりません。

病後児保育室をご利用ください

病気の回復期で集団保育ができない子どもを一時的に預かる病後時保育室を、市内の一部の保育園に設けています。

【対象】次のすべての条件に該当する人 市内に住んでいる 1歳から小学校就学前までである 病気が回復期にあり医療機関に入院する必要はないが、集団保育は困難であると医師が認めている 保護者の就労、疾病、出産などにより、家庭での保育が困難である

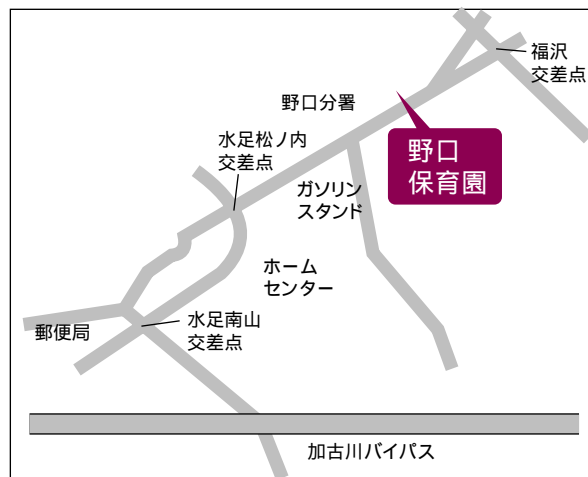
保育園名	開設日時	所在地	電話番号
野口保育園	月曜日～土曜日 午前7時30分～午後6時30分 土曜日は午後4時30分まで。	野口町水足 2020-155	422-3495
加古のうみ保育園	月曜日～金曜日 午前8時30分～午後5時30分	別府町中島町7	435-4056
みのりヶ丘保育園	月曜日～金曜日 午前8時30分～午後6時	加古川町 美乃利164-4	423-4150

問 各保育園か市役所保育課(☎427・9148)へ。

審査申出について：市役所収入課内(☎427・9160)へ。

野口保育園が移転します

4月1日から、野口保育園は下の場所に移転し保育を行います。



【所在地】野口町水足2020-155

【電話番号】☎422・3495

問 市役所保育課(☎427・9148)へ。

子育てプラザの講座

東加古川子育てプラザ

ベビーマッサージ講座

【とき】①4月15日(木)・5月6日(木)・20日(木)・6月3日(木) 午後0時45分～1時55分 ②4月15日(木)・5月6日(木)・20日(木)・6月3日(木) 午後2時10分～3時20分 各4回コース。

【対象】2カ月～7カ月の子どもと保護者

【定員】各15組(先着順)

【参加費】4000円(オイル代などを含む)

親子でリトミック講座

【とき】①4月19日(月)・5月17日(月)・6月21日(月) 午後0時55分～1時10分 ②4月19日(月)・5月17日(月)・6月21日(月) 午後1時15分～2時 各3回コース。

【対象】①2歳の子どもと保護者 ②3歳の子どもと保護者

【定員】各15組(先着順)

【参加費】1500円

申問 4月6日午前9時から、東加古川子育てプラザ(☎423・5517)へ。

加古川駅南子育てプラザ

エアロビクス講座

【とき】①5月10日(月)・24日(月)・6月7日(月)・21日(月)・7月5日(月)・12日(月) ②5月11日(火)・25日(火)・6月8日(火)・22日(火)・7月6日(火)・13日(火) 各6回コース。時間はいずれも午後1時30分～2時15分。

【対象】①2歳～小学生未満の子どもと保護者 ②1歳の子どもと保護者

【定員】各15組(先着順)

【参加費】各1回500円

申問 4月13日午前9時から、加古川駅南子育てプラザ(☎454・4189)へ。



スポーツ

親睦レガッタ

【とき】4月25日(日)午前9時から 雨天中止。

【ところ】漕艇センター

【対象】漕艇センターを利用したことのある人

【定員】30クルー(先着順)

【参加費】ナツクルフオア：1クルー6千500円 シングル、ダブル：1人千300円

申問4月13日までに、申込用紙に必要事項を書いて漕艇センター(☎428・2277)へ。申込用紙は漕艇センターにあります。

ボート体験教室

【コース・とき】小学生コース：5月2日(日)・8日(土)・9日(日)午前10時～正午 中学生・高校生コース：5月2日(日)・8日(土)・9日(日)午後1時～3時 いずれも3回コース。

【ところ】漕艇センター

【対象】小学校4～6年生(親子でも参加可) 中学・高校生

【定員】各25人(先着順)

【参加費】無料

【持参するもの】サンダル、タオル、飲み物

申問4月23日までに、電話で市ウエルネス協会(☎424・9395)へ。

平荘湖アクア交流館の経路ストレッチ

【とき】4月20日～6月29日の毎週火曜日午前10時30分～11時30分 10回コース。

【対象】16歳以上の人

【定員】20人(先着順)

【参加費】6千500円

無料体験会があります。くわしくはお問い合わせください。

申問4月2日午前10時から参加費を添えて直接平荘湖アクア交流館(☎428・2015)へ。

加古川ウォーキング協会の会員募集

【活動内容】月2回、約10～15kmの加古川周辺の季節に合わせたコースをウォーキング

【入会金】千円

【会費】年額2千円

申問加古川ウォーキング協会事務局(市役所ウエルネス推進課内 ☎427・918)



催し

みとろフルーツパーク たまねぎ収穫祭



【とき】4月25日(日)午前10時～午後1時 雨天決行。

【内容】たまねぎの収穫体験 模擬店、果物狩り券の抽選

【参加費】200円

問 みとろフルーツパーク(☎428・1113)へ。

ロビーコンサート

【とき】4月21日(水)午後零時10分～零時45分

【ところ】市役所市民ロビー

【出演者】近藤玲子ピアノ(八重尾雄太(ピアノ) 問 市役所地域・文化課(☎427・9181)へ。

手作り船やラジコンボートであそぼう!

【とき】4月18日(日)午前10時

スポーツ交流館 春期スクール

いずれも10回コース(らくらくスイム、おてがるあくあ、マタニティヨガ、ベビーマッサージは5回コース)。先着順。

スクール名	曜日	開講日	開始時間	定員
がんばるスイム	月曜	4月12日	14:00	10人
らくらくスイム	第1・3・5金曜	4月30日	14:00	10人
はじめてスイム	火曜	4月13日	14:00	10人
おてがるあくあ	第1・3・5金曜	4月30日	10:00	10人
親子スイミングA	火曜	4月13日	10:30	20組
親子スイミングB	土曜	4月24日	10:30	20組
親子ヨガA	水曜	4月21日	11:15	15組
親子ヨガB	木曜	4月22日	14:00	15組
はじめてフラダンス	木曜	4月22日	16:15	20人
産後ヨガ	第1・3木曜	5月6日	10:30	10人
成人ヨガ	水曜	4月21日	12:30	10人
マタニティヨガ(前期)	火曜	4月13日	11:30	10人
マタニティヨガ(後期)	火曜	6月1日	11:30	10人
ベビーマッサージ(前期)	火曜	4月13日	10:15	12組
ベビーマッサージ(後期)	火曜	6月1日	10:15	12組

【対象】▷らくらくスイム...クローラ、背泳ぎが25m以上泳げる16歳以上の人 ▷親子スイミングA・B...6カ月～小学生未満の子どもと保護者 ▷親子ヨガA...6カ月～2歳11カ月の子どもと保護者 ▷産後ヨガ...産後2カ月～1年の人 ▷マタニティヨガ...妊娠15週以上で経過が正常な人 ▷ベビーマッサージ...2カ月～1歳6カ月の子どもと保護者 ▷その他...16歳以上の人

【参加費】10,000円(らくらくスイム、おてがるあくあは5,000円、産後ヨガは12,000円、マタニティヨガは7,500円、ベビーマッサージは6,000円)

体験イベントがあります。くわしくはお問い合わせください。申問4月8日午前10時30分から、電話または直接スポーツ交流館(☎436・7400)へ。

こどもチェック!

カルチャーフラダンス 4月8日から毎週木曜日午後3時～4時、スポーツ交流館。会費は月額6千円。申し込みは4月8日午前10時30分まで、電話または直接スポーツ交流館(☎436・7400)へ。

初級者硬式テニス教室(10回コース) 4月18日から毎週日曜日午前9時～10時30分 午前10時30分～正午、日岡山公園第2テニスコर्ट。定員各10人。参加費5千500円。申し込みは4月10日までに、往復ハガキに氏名、年齢、住所、電話番号、希望時間を書いて、〒675-0008 中津814の10 加古川市テニス協会事務局・下田(☎424・6546)まで。

東はりま3市2町交流グラウンドゴルフ大会 5月18日(火)午前10時から。小雨決行、雨天中止のときは20日(木)。河川敷両荘グラウンドで。

参加費千円。申し込みは4月9日10日午前9時～11時に、参加費を添えて運動公園陸上競技場多目的広場へ。くわしくは加古川市グラウンドゴルフ協会・大畑(☎090・8576・0760)まで。

総合体育館の体力測定イベント 5月12日(水)・16日(日)午前10時30分～正午、午後2時～4時、午後6時～8時。握力や持久力などの測定、I n b o d y (脂肪率・筋肉量・骨量などの測定)による測定など。参加費500円。申し込みは、参加費を添えて直接総合体育館(☎432・3000)へ。

総合体育館のトレーニングジム初回講習 毎日午前10時から、午前11時から、午後1時から、午後3時から、午後5時から、午後7時から各1時間 4月21日は除く。対象は16歳以上の人。定員各5人(先着順)。参加費300円。体育館シューズ、タオルを持参。申し込みは、総合体育館(☎432・3000)へ。

日岡山体育館のトレーニング講習 毎週月曜日午後2時から、午後7時から(4月19日は除く)、毎週火曜日午前10時30分から、毎週水曜日午後2時から、午後7時から、毎週木曜日午前10時30分から(4月29日は除く)、毎週金曜日午後2時から、午後7時から、毎週土曜日午前10時30分から、毎週日曜日午前10時30分から。トレーニングルームを利用するための初回講習。対象は中学生以上の人。参加費500円。体育館シューズ、タオルを持参。申し込みは前日までに、電話で日岡山体育館(☎426・8911)へ。

日岡山体育館の体力測定 毎週木曜日午後2時から(4月29日は除く)。測定項目は身長、体重、体脂肪率、血圧、心拍数、握力、垂直跳、反復横跳、長座位体前屈、最大酸素摂取量。対象は18歳以上の人。参加費500円。体育館シューズ、タオルを持参。申し込みは前日までに、電話で日岡山体育館(☎426・8911)へ。

ウェルネスパーク 春期スクール

いずれも10回コース。申込者多数の場合は抽選。

スクール名	曜日	開講日	開始時間	定員	参加費
ヨガ	金曜	4月30日	12:00	20人	10,000円
産後ヨガ	金曜	4月30日	13:15	10人	12,000円
フラダンス(初心者)	水曜	5月12日	9:50	20人	10,000円
フラダンス(経験者)	水曜	5月12日	11:00	20人	10,000円
親子スイミングA	木曜	5月13日	10:00	25組	10,000円
親子スイミングB	木曜	5月13日	11:00	25組	10,000円
親子アクアピクス	金曜	5月7日	10:30	25組	10,000円
親子わくわく体操	水曜	5月12日	10:00	15組	10,000円
親子ヨガA	金曜	4月30日	10:00	15組	10,000円
親子ヨガB	金曜	4月30日	11:00	15組	10,000円

【対象】▷産後ヨガ...産後2カ月以上の人 ▷親子スイミングA、親子ヨガA...6カ月～1歳6カ月の子どもと保護者 ▷親子スイミングB、親子ヨガB...1歳6カ月～2歳11カ月の子どもと保護者 ▷親子アクアピクス、親子わくわく体操...3歳～小学生未満の子どもと保護者 ▷その他...16歳以上の人 産後ヨガは子どもも同伴できます。

いずれも体験参加ができます(産後ヨガは除く)。各1回1000円。2回まで。くわしくはお問い合わせください。

申問4月20日(必着)までに、往復ハガキにスクール名住所 参加者全員の氏名・ふりがな・年齢・性別 電話番号 返信ハガキにあて名を書いて、〒675-0058 天下原370 ウェルネスセンター「スクール生募集」係(☎433・1124)へ。ハガキ1枚で1スクールのみ受け付けます。

午後3時 雨天のときは25日(日)。

【ところ】海洋文化センター

【参加費】無料

【持参するもの】ラジコンボート、船のおもちゃなど

問 海洋文化センター(☎41・0050)へ。

【とき】4月26日(月)午後1時～4時

【ところ】加古川プラザホテル

【内容】事業者約40社による

文化のまちづくり活動を支援します

市民文化の創造や文化のまちづくりのために自主的に市内で文化活動の成果を広く公表する事業について経費の一部を補助します。

【対象】文化活動を行う市内の団体(営利・政治・宗教活動を目的としない団体)

申問4月8日～5月14日に、市ウエルネス協会(☎424・9395)へ。

就職面接会

【対象】来年3月に大学短期大学・高専などを卒業予定か卒業後おおむね3年以内の人

【持参するもの】履歴書(数枚)

問 市役所商工労政課(☎427・3074)かハローワーク加古川(☎421・8638)へ。

花とみどりのフェスティバル

4月29日(祝)午前10時～午後3時
日岡山公園

【内容】式典、花とみどりにかかわる作品展示、ガーデンショップ、植木市、フリーマーケット、模擬店など くわしくは、広報と同時に配布するチラシをご覧ください。

標語とポスターの優秀賞が 決まりました

受賞したのは次のみなさんの作品です(敬称略、学年は21年度)。

緑化推進標語の部

「きらきらひかる おはなやはっぱ
わたしのだいじな おともだち」
山本 尚佳(氷丘南小1年)

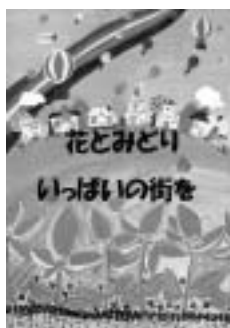
「すずしいな 緑のカーテン エコロジー」
岩崎 琉水(加古川小4年)

「広げよう やすらぎの花びら
風にゆらゆら」
小川 凜奈(加古川養護学校中等部3年)

ポスターの部



竹花 芽衣子
(東神吉小1年)



玉川 美里
(両荘中2年)

標語・ポスター展を開催

【とき・ところ】4月29日(祝)...日岡山公園

問 市役所公園緑地課(☎427・9271)へ。

日岡山公園へは 公共交通機関をご利用ください

花見シーズンになると、日岡山公園周辺では路上駐車による交通渋滞など、付近の住民や施設の利用者に迷惑がかかっています。日岡山公園へは、電車・バスなどをご利用ください。

【交通機関】JR加古川線「日岡駅」下車徒歩5分、JR加古川駅より神姫バス加古川営業所行「日岡山公園」下車徒歩すぐ、または日岡經由神野駅前「日岡」下車徒歩10分

花とみどりの講習会

いずれも会場は日岡山公園
いこいの広場、対象は市内に住んでいるか勤務している人です。雨天のときは中止。

夏物野菜(果菜)の育て方
【とき】4月28日(水)午後1時30分～3時30分
【定員】30人(先着順)
【参加費】200円(テキスト代を含む)

【持参するもの】筆記用具
夏物野菜(葉菜)の育て方
【とき】4月29日(祝)午前10時～正午
【定員】30人(先着順)
【参加費】200円(テキスト代を含む)

応急手当普及員再講習会

【持参するもの】筆記用具
申問 4月3日から、電話で日岡山公園いくびょう園(☎426・6443)へ。

【とき】5月15日(土)午前9時30分～午後零時30分
【ところ】防災センター
【内容】AED(自動体外式除細動器)を用いた心肺蘇生法の基礎知識や技能の習得と指導方法
【対象】平成19年度に応急手当普及員の資格を取得したか再講習を受講した人
【参加費】無料
申問 5月1日午前9時から、電話で防災センター(☎426・6443)へ。

普通救命講習会

【とき】4月24日(土)午前9時30分～午後零時30分
【ところ】防災センター
【内容】固定や止血などの応急手当、AED(自動体外式除細動器)を使用した心肺蘇生法 受講者には、修了証を交付します。
【対象】加古川市、稲美町、播磨町に住んでいるか勤務している人
【定員】30人(先着順)
申問 4月8日午前9時から、電話で防災センター(☎426・6443)へ。

臨時看護師

【勤務場所】市内の公民館、公会堂など
【勤務内容】高齢者の介護予防教室の補助、健康相談など勤務日により勤務時間(半日単位)が異なります
【資格】看護師免許を持っていて、普通自動車の運転ができる人
【定員】2人程度
【賃金】時給千170円
申問 4月28日までに、市役所高齢者・地域福祉課(☎421・2044)へ。

キッチンガーデン年間講座

プランターでも育てられるおいしい野菜の栽培についての講義と実習です。
【とき】4月21日(来年3月の月1回水曜日)午前10時～正午 10回コース。12月と1月は休講。
【ところ】日岡山公園いくびょう園
【定員】30人(先着順)
【参加費】1万円(野菜などの種や苗代を含む)
申問 4月1日～16日に、参加費を添えて日岡山公園いくびょう園(☎426・6443)へ。

「緑のカーテン」 市民モニターを募集

ツル性植物で壁面を覆い、夏の暑い日差しをさえぎることで室温を下げる「緑のカーテン」の市民モニターを募集します。モニターのみなさんには、ゴーヤや四角豆の種、栽培方法の資料などを郵送します。緑のカーテンの育成状況などを報告してもらいます。

【対象】市内に住んでいる人
【定員】300人(申込者多数の場合は抽選)
【参加費】無料
申問 4月30日(必着)までに、ハガキに住所氏名年齢電話番号を書いて、〒675-8501 市役所環境政策課「緑のカーテン」係(☎427・9769)へ。

春の市場まつり フリーマーケット出店者

【とき】5月30日(日)午前8時～午後2時 雨天決行
【ところ】公設地方卸売市場
【内容】身の回りの不用品の販売 飲食物は除く。
【対象】5月16日(日)に行う説明会に参加できる人
【店数】43店(申込者多数の場合は抽選)
【参加費】千円
申問 4月30日(必着)までに、往復ハガキに氏名住所電話番号 販売品目を書き

福本達雄展

総合文化センター
4月28日～5月9日
午前9時～午後5時
4月28日は午前10時から。



加古川駅

加古川で生まれ、加古川を愛した日本画家、福本達雄さん(日展参与)から12作品が加古川市に寄贈されました。これを記念して「福本達雄展」を開催します。

入場料 高校生以上300円、中学生以下無料
問合せ 総合文化センター(☎425・5300)

1)へ。市民センター・公民館にあるチラシをご覧ください。

ふるさと播磨の伊能図を歩く

伊能忠敬が歩いた播磨路を「測量日誌」でたどりながら、200年のいまむかしを紹介しします。

【とき】4月4日～18日午前9時～午後5時 18日は午後1時まで。
【ところ】松風ギャラリー
【入場料】無料
問 松風ギャラリー(☎420・2050)へ。

春を歩こう！ チヨウの観察ウォーキング

里山の遊歩道や田園を歩きながらチヨウを観察します。
【とき】4月25日(日)午前9時30分～正午
【ところ】あたごの森(平荘町)
【対象】市内に住んでいる小学生以上の人(小学生は保護者同伴)
【定員】30人(先着順)
【参加費】無料
申問 電話で市役所環境政策課(☎427・9769)へ。

市民団体のひろば

ベビーマッサージと絵本の世界へようこそ

▷とき...④4月16日(金)・30日(金) 5月14日(金) 6月4日(金) ⑤4月23日(金) 5月7日(金)・28日(金) 6月11日(金) 4回コース。時間はいずれも午前10時～11時45分。
▷ところ...男女共同参画センター ▷対象...④2カ月～7カ月の子どもと保護者 ⑤7カ月～2歳の子どもと保護者 ④⑤ともに妊娠中の人も参加できます。▷定員...各10組程度 ▷参加費...1組6000円(オイル・防水シートなどを含む) ▷持参するもの...バスタオル、タオル、お気に入りのおもちゃ、赤ちゃんの飲み物
申問 ベビマサークルはぐ・ハグ 成田(☎426・2920)まで。

ベトナム家庭料理セミナー

▷とき...4月25日(日)午前10時～午後1時 ▷ところ...東播磨生活創造センター「かこむ」 ▷内容...ベトナム人に教えてもらうベトナム家庭料理 ▷定員...20人(先着順) ▷参加費...800円 ▷持参するもの...エプロン、三角きん、マスク
申問 加古川市民団体連絡協議会(☎424・9333)まで。

やってみよう！ パソコン講座

▷とき...4月30日(金)午後1時30分～4時 ▷ところ...加古川駅南まちづくりセンター ▷内容...パソコンの基本 ▷定員...7人(先着順) ▷参加費...3500円(教材費を含む) パソコンの貸し出しは別に1000円が必要。
▷持参するもの...ノートパソコン、筆記用具
申問 パソコン利用促進協会 橋田(☎090・9878・8205)まで。

講演「中国での戦争体験から不思議な絆」

▷とき...4月29日(祝)午後2時から ▷ところ...東播磨生活創造センター「かこむ」 ▷定員...50人 ▷参加費...無料
問 日本中国友好協会加古川支部 高原(☎427・2225)まで。 申し込みは不要。

図書館に新しく入った本

一般書		
教室の亡霊	内田 康夫	中央公論新社
きみ去りしのち	重松 清	文藝春秋
竜の涙	柴田 よしき	祥伝社
僕の明日を照らして	瀬尾 まいこ	筑摩書房
真昼の花火	吉村 昭	河出書房新社
煙の樹	デニス・ジョンソン	白水社
目からウロコの防災新常識	山村 武彦	ぎょうせい
透明水彩で描くおしゃれな果実の植物画	高橋 京子	日貿出版社
児童書		
けがをした恐竜	黒川 みつひろ	こぐま社
白鳥のトランペット	E B ホワイト	福音館書店
ミシェルのおうつつな一日	マルティン・ヴァルトナー	岩波書店
さくら	矢間 芳子	福音館書店
イギリスの野の花えほん	ケイト・ペティ	あすなる書房
ミニトマトの絵本	すがはら しんじ	農山漁村文化協会
ことば観察にゆうもん	米川 明彦	福音館書店

問 中央図書館(☎425・5200)
 加古川図書館(☎422・3471)
 ウェルネスパーク図書館(☎433・1122)
 先 海洋文化センター図書室(☎436・0940)

図書館の催し

加古川図書館

親子えほんの会
 【とき】4月3日(土)午前11時～11時30分
 【対象】3歳以下の子どもと保護者
 【定員】15人(先着順)
 【参加費】無料
 おはなし会
 【とき】4月10日(土)・17日(土)午前11時～11時30分
 【対象】4歳～小学生
 【定員】15人(先着順)

中央図書館

【参加費】無料
 おりがみ教室
 【とき】4月25日(日)午後1時30分～3時
 【対象】小学生以下の子どもと保護者
 【定員】20人(先着順)
 【参加費】無料
 【持参するもの】はさみのり
 問 加古川図書館(☎422・3471)へ。
 【対象】小学生以下の子どもと保護者
 【定員】20人(先着順)
 【参加費】無料
 【持参するもの】はさみのり
 問 加古川図書館(☎422・3471)へ。

【対象】4歳～小学生
 【定員】20人(先着順)
 【参加費】無料
 おはなし会
 【とき】4月3日(土)・17日(土)午後3時～3時30分
 【対象】小学生
 【定員】20人(先着順)
 【参加費】無料
 かみしばい劇場
 【とき】4月24日(土)午後2時から、午後3時から
 【内容】大型紙芝居と絵本の読み聞かせ
 【対象】小学生以下の子どもと保護者
 【定員】各50人(先着順)
 【参加費】無料

海洋文化センター図書室

おはなしのじかん
 【とき】4月10日(土)・24日(土)午後2時～2時30分
 【対象】4歳～小学生と保護者
 【定員】20人(先着順)
 【参加費】無料
 問 海洋文化センター図書室(☎436・0940)へ。

ウェルネスパーク図書館

おはなし会
 【とき】4月10日(土)・24日(土)

問 ウェルネスパーク図書館(☎433・1122)へ。
 【定員】各30人 各40人
 【参加費】無料
 ウェルネスパーク図書館は、図書整理のため4月12日から23日まで休館します。ウェルネスパークの図書館以外の施設と中央図書館、加古川図書館、海洋文化センター図書室は平常どおり開館します。

シーカヤック入門・実践教室

【とき】5月9日(日)・30日(日)午前10時～午後3時 2回コース
 【ところ】加古大池、坂越湾(赤穂市)
 【対象】小学校4年生以上の人(小学生は保護者同伴)
 【定員】10人(先着順)
 【参加費】8000円
 申 問 電話または直接 海洋文化センター(☎441・0050)へ。
 【定員】40人(申込者多数の場合は抽選)

【とき】5月11日～8月10日の毎週火曜日午前10時～正午14回コース。
 【ところ】総合福祉会館
 【対象】市内に住んでいるか通勤・通学している中学生以上の初心者
 【定員】40人(申込者多数の場合は抽選)

【参加費】千500円(テキスト代を含む)
 申 問 4月16日までに、往復八ガキに 住所 氏名・ふりがな 年齢 電話番号を書いて、〒675の8501市役所障がい者支援課「初級手話講習会」係(☎427・9210 内422・8360)へ。
 【とき】5月13日(木)・20日(木)・27日(木)午前10時～正午3回コース。
 【ところ】男女共同参画センター
 【内容】応募書類の作成 情報収集、就職活動方法など
 【定員】5人(先着順)
 一時保育があります。
 【参加費】無料
 申 問 4月8日午前9時から電話で市男女共同参画センター(☎424・7172)へ。

【対象】4歳～小学生
 【定員】20人(先着順)
 【参加費】無料
 おはなし会
 【とき】4月3日(土)・17日(土)午後3時～3時30分
 【対象】小学生
 【定員】20人(先着順)
 【参加費】無料
 かみしばい劇場
 【とき】4月24日(土)午後2時から、午後3時から
 【内容】大型紙芝居と絵本の読み聞かせ
 【対象】小学生以下の子どもと保護者
 【定員】各50人(先着順)
 【参加費】無料
 問 中央図書館(☎425・5200)へ。
 【対象】小学生以下の子どもと保護者
 【定員】20人(先着順)
 【参加費】無料
 【持参するもの】はさみのり
 問 加古川図書館(☎422・3471)へ。

音楽の絵本～親子のためのクラシックコンサート

7月11日(日)
 午後2時開演
 市民会館中ホール
 出演者
 ズーラシアンプラス、弦うさぎ
 入場料(全席自由)
 中学生以上...2500円
 3歳～小学生...1000円
 友の会会員は1人2枚まで1割引。
 発売日当日の窓口
 購入枚数は、1人10枚までです。
 チケット発売日
 4月10日(土)
 問合先
 市民会館(☎424・5381)

武道館の教室生

護身術・ストリートダンス・ハワイアンフラは10回コース、竹細工・人を引きつけるコミュニケーション・自分と向き合うカラーセラピーは6回コース、パステルアート・スクラップブック・アロマ講座は3回コースです。先着順。

教室名	曜日	開講日	開始時間	定員	参加費
護身術	木曜	4月8日	19:00	15人	4000円
ストリートダンス	金曜	4月9日	17:30	各30人	15000円
			19:15		
ハワイアンフラ	火曜	4月6日	13:45	各30人	9000円
			15:15		
竹細工	日曜	4月4日	10:00	15人	6000円
パステルアート	金曜	4月23日	10:30	7人	6000円
スクラップブック	木曜	4月22日	10:30	20人	6000円
人を引きつけるコミュニケーション	火曜	4月13日	13:30	20人	4500円
自分と向き合うカラーセラピー	火曜	4月13日	10:30	20人	4500円
アロマ講座	水曜	4月21日	10:30	20人	6000円

【対象】▷ストリートダンス...小学生 ▷その他...16歳以上の人
 各教室とも見学、体験を受け付けています。
 申 問 参加費を添えて武道館(☎425・7600)へ。
 毎週月曜日は休館。

市民生涯学習大学(短期コース)の学生を募集

市民のみなさんが充実した生活を送ることができるように、市民生涯学習大学を開設しています。同じ目的を持つ仲間と一緒に楽しみながら、専門的な知識を身につけてみませんか。

【対象】市内に住んでいるか勤務している人

【定員】各30人(申込者多数の場合は抽選)
【受講料】6000円(別にテキスト代などが必要)

【申込方法】4月20日(必着)までに、八ガキに 学科名 住所 氏名・ふりがな 年齢 電話番号を書いて、各公民館へ。

伝統文化学科

加古川公民館 〒675-0066 寺家町12-4(☎423・3841)

加古川宿に伝わる歴史を訪ね、豊かな文化を理解します。

【とき】5月8日～来年2月の毎月第2土曜日午前10時～正午 10回コース。

【内容】講義(朝鮮通信使と播磨、ひな人形の伝統、加古川の治水)、体験(和菓子作り)ほか

古典文学学科

野口公民館 〒675-0016 長砂49-5(☎426・9020)

近松門左衛門の名作・異色作を、講師とともに読み進めます。

【とき】5月8日～9月の原則として第2・4土曜日午後1時30分～3時30分 10回コース。

【内容】講義(曾根崎心中、女殺油地獄、冥途の飛脚)、現地見学ほか

思春期・親育ち学科

陵南公民館 〒675-0019 水足333-333(☎456・7110)

引きこもり、不登校、友だち関係など、思春期特有の発達の課題を学びます。

【とき】5月13日～10月の原則として毎月第2・4木曜日午後1時30分～3時30分 10回コース。

【内容】講義(児童虐待や引きこもりの状況、親子関係を考える、ジェンダーの心理学、命を考えるほか)

パソコン講座
【内容・とき】①パソコン初級：4月16日～来年3月の月2回金曜日午前9時30分～正

野口公民館

☎426・9020

【とき】毎月第1～3火曜日午後1時～3時
【入会金】千円
【会費】月額2千700円
申問角本(☎090・2289・2752)まで。

加古川公民館

☎423・3841



【とき】毎月第1～3火曜日午後1時～3時
【入会金】千円
【会費】月額2千700円
申問角本(☎090・2289・2752)まで。

午 ⑥ワード初級：4月16日～9月10日の毎週金曜日午後1時15分～3時45分 必ずしも20回コース。
【対象】60歳以上で、①はWindowsXP以上、②はVista以上のパソコンを持ち込むことができる人
【定員】各20人(申込者多数の場合は抽選)
【参加費】1万円(別にテキスト代が必要)
申問4月9日(必着)までに、往復ハガキに 住所 氏名 電話番号 希望コース 使用パソコン機種名 返信ハガキにあて名を書いて、〒675-0016 長砂49の5野口公民館「パソコン講座」係へ。

氷丘公民館

☎424・3741

【対象】小学生以下の子ども
【参加費】千円
申問西村(☎443・6303)まで。一時保育があります(有料)。

うどん打ち体験
【とき】5月10日(月)午前9時30分～午後1時
【対象】市内に住んでいるか勤務している人
【定員】24人(申込者多数の場合は抽選)
【参加費】700円
申問4月20日(必着)までに、往復ハガキに 住所 氏名・ふりがな 年齢 電話番号 返信ハガキにあて名を書いて、〒675-0061 大野931 氷丘公民館「うどん打ち体験」係へ。
ひおか文庫「子どもの本の入門講座」

ファミリーサポートセンターの講座

提供会員講習会

【とき】5月19日(水)・20日(木)・21日(金)午前10時～午後3時 3回コース。21日のみ午後3時30分まで。3日間通して参加できない人は、次回補講を受けることができます。
【ところ】男女共同参画センター
【内容】子どもの世話と遊び、身体の発達と病気、事故と応急手当など
【対象】次のすべての条件にあてはまる人
市内に住んでいる 育児に関心がある 保育園への送迎や自宅で子どもを預かることができる
【定員】30人(先着順)
【参加費】無料
申問5月18日までに、電話でファミリーサポートセンター(☎424・9933)へ。一時保育があります(要予約)。

【とき】5月12日～来年3月の第1水曜日午前10時～正午 10回コース。
【内容】絵本の読み聞かせやストーリーテリングの方法、児童文学書の読書

【とき】5月12日～来年3月の第1水曜日午前10時～正午 10回コース。
【内容】絵本の読み聞かせやストーリーテリングの方法、児童文学書の読書

親子いもイモ倶楽部

苗植えから秋の収穫まで、サツマイモを育ててみませんか。収穫まで月1回程度、草取りや水やりを参加者で手分けして行います。



【とき】5月8日(土)午前9時30分～正午

【ところ】少年自然の家

【対象】小学校3年生以下の子どもと保護者

【定員】20家族(申込者多数の場合は抽選)

【参加費】1人300円

申問4月19日(必着)までに、往復ハガキに 参加者全員の氏名・ふりがな・年齢・性別 住所 電話番号 返信ハガキにあて名を書いて、〒675-0058 天下原715-5 少年自然の家「親子いもイモ倶楽部」(☎432・5177)係へ。

【とき】4月10日(土)午後7時～9時 曇りや雨天のときは中止。
【参加費】無料
申し込みは不要。
無料開放日
直接会場へお越しください。飲酒やペットの持ち込みはできません。
【とき】5月5日(祝)午前9時～午後3時
【内容】施設内の散策、アスレチックの利用、本岡家住宅



少年自然の家の催し(☎432・5177)

の見学、キーホルダー・焼き板作り(材料費が必要)
少年自然の家を臨時に開所・休所します
【開所日】5月3日～5日
17日(月)・24日(月)・6月7日(月)・9月13日(月)・27日(月)・10月4日(月)・18日(月)・25日(月)・11月8日(月)
【休所日】5月11日(火)・12日(水)・11月24日(水)・2月22日(火)・3月8日(火)・23日(水)
通常の休所日は、毎週月曜日と祝日、年末年始です(月曜日が祝日の場合は翌日も休所)。

青空の星見会
無料開放日に合わせた特別観望会です。
【とき】5月5日(祝)午前10時～正午、午後1時～2時
曇りや雨天のときは中止。
【内容】大型望遠鏡で太陽の黒点やプロミネンス、昏間に見える一等星などを観望
【参加費】無料
申し込みは不要。
みんなでウォーク&ランチ
正しいウォーキングを学び、平荘湖周辺を歩きます。
【とき】4月13日(火)・24日(土)午前10時～午後1時30分 2回コース。
【対象】16歳以上の人
【定員】40人(先着順)
【参加費】無料
【持参するもの】弁当、飲み物
問 4月1日から、電話または直接ウエルネスセンター(☎433・1124)へ。
男の料理
【とき】4月25日(日)午前10時



ウエルネスパークの催し

野外教育指導員を募集します

【勤務内容】少年自然の家の主催事業の運営や補助、入所団体への対応など
【対象】野外活動または天体観察に関心や熱意のある18～64歳の人
【募集人数】5人程度
【報酬】1時間当たり770円(年間100～150時間)
【任期】6月1日～来年5月31日
申問4月23日までに、電話で少年自然の家(☎432・5177)へ。4月24日(土)午後2時から説明会と面談会を行います。

【とき】4月27日(火)午後1時～4時
【定員】15人(先着順)
【参加費】2千500円(材料費を含む)
申問4月5日から、電話または直接ウエルネスセンター(☎433・1124)へ。

【とき】5月12日～来年3月の第1水曜日午前10時～正午 10回コース。
【内容】絵本の読み聞かせやストーリーテリングの方法、児童文学書の読書

【とき】4月27日(火)午後1時～4時
【定員】15人(先着順)
【参加費】2千500円(材料費を含む)
申問4月5日から、電話または直接ウエルネスセンター(☎433・1124)へ。

ウエルネスパークアラバスクホールの催し

栗コーダーカルテットコンサート ～新緑

5月1日(土) 午後3時開演
チケット発売中

出演 栗コーダーカルテット
入場料(全席指定)
中学生以上3,000円(当日3,500円)
4歳～小学生1,800円(当日2,000円)
3歳以下の子どもは入場できません。



問合せ先 ウエルネスパーク(☎433・1100)

健康づくり教室

両親学級 申し込みが必要。

4月6日(火)	平岡会館	午後2時から
4月15日(木)	加古川西公民館	
4月26日(月)	陵南公民館	
4月27日(火)	別府公民館	

【内容】...産後の生活と育児の話、赤ちゃんの抱き方・着せ替え方実習、パパの妊婦体験など
 ...妊娠中の生活とお産の話、もく浴実習、パパの妊婦体験など
 【対象】妊婦とその家族など

ママとベビーのおしゃべりサロン

4月7日(水)	陵南公民館	午前10時～11時30分 のみ午後2時～3時30分。
4月12日(月)	東加古川公民館	
4月12日(月)	両荘公民館	
4月19日(月)	野口公民館	
4月19日(月)	別府公民館	
4月27日(火)	加古川西公民館	
4月28日(水)	水丘公民館	

【内容】身体測定、育児相談、手遊び、親子体操、育児や離乳食の話、誕生日会など
 【対象】生後4カ月～12カ月の子どもと保護者

ウェルネス健康相談

4月8日(木)	尾上公民館	午前10時～11時30分 のみ午後1時30分～3時
4月9日(金)	別府公民館	
4月13日(火)	加古川北公民館	
4月14日(水)	加古川公民館	
4月16日(金)	野口公民館	
4月20日(火)	陵南公民館	
4月22日(木)	水丘公民館	
4月26日(月)	平岡公民館	

【内容】保健師、栄養士による健康・栄養相談

申込・問合せ先
 市役所育児支援課(☎427・9706)
 4月から、申込・問合せ先が各市民センターから変わっていますので、ご注意ください。

乳幼児のための健康診査

受付時間はいずれも午後1時～2時です。

事業	4カ月児健康診査	1歳6カ月児健康診査	3歳児健康診査
とき	4月14日(水)...青少年女性センター 4月21日(水)..総合保健センター 4月28日(水)..総合保健センター	4月9日(金)...青少年女性センター 4月16日(金)..青少年女性センター 4月23日(金)..総合保健センター	4月13日(火)...青少年女性センター 4月20日(火)..青少年女性センター 4月27日(火)..総合保健センター
ところ	4カ月～5カ月の子ども	1歳6カ月～1歳11カ月の子ども	3歳2カ月～3歳11カ月の子ども
対象	母子健康手帳、郵送している問診票	母子健康手帳、郵送している問診票	母子健康手帳、郵送している問診票、尿(郵送した容器に入れてください)

10カ月児健康診査を指定医療機関で実施しています。くわしくはお問い合わせください。



健康づくりリーダー養成講座

【とき】5月14日～12月3日の金曜日午前9時30分～正午16回コース。
 【ところ】県加古川総合庁舎
 【内容】栄養や運動、休養などについて学ぶ
 【対象】講座修了後、健康づくりボランティアとして活動する意志がある64歳以下の人
 【定員】30人(先着順)
 【参加費】千700円(テキスト代などを含む)
 申問5月7日までに、電話

糖尿病教室

で市役所健康課(☎427・9215)へ。
 糖尿病と上手につき合う方法を学ぶ講座です。今回のテーマは「糖尿病とは」「診察の上手なかり方」です。
 【とき】4月22日(木)午前10時30分～正午
 【ところ】市民病院
 【対象】糖尿病の患者とその家族、糖尿病に関心のある人
 【定員】50人(先着順)
 【参加費】100円
 【持参するもの】糖尿病手帳(持っている人)
 申問4月15日までに、市民病院総務課(☎432・35

麻しん風しん混合予防接種

31)へ。
 4月1日から、中学1年生と高校3年生に相当する年齢の人全員に、麻しん風しん混合ワクチン(MRVワクチン)の予防接種を行います。
 【対象】3期：平成9年4月2日～平成10年4月1日に生まれた人 4期：平成4年4月2日～平成5年4月1日に生まれた人
 【実施期間】4月1日～来年3月31日 対象者へは個別通知を郵送しますので、指定医療機関で接種してください。
 問 市役所健康課(☎427・

歯周疾患検診

9216)へ。
 【とき】来年2月28日まで
 【ところ】指定医療機関
 【内容】問診、歯周の検診、PMTC(歯の着色を落とし、周辺の歯垢を除去する歯の表面のクリーニング)
 【対象】来年3月31日現在、40・50・60・70歳の人
 【検診料金】千300円
 申 40・50歳の人は個別通知に書いてある指定医療機関へ。個別通知は、4月上旬に送付します。60・70歳の人は、市役所健康課へ。
 問 市役所健康課(☎427・9215)へ。

問合せ先
 市役所育児支援課(☎427・9217)

両荘公民館

☎428・3133
 トラベル英会話
 【とき】毎週火曜日午後7時～9時
 【会費】月額2千500円
 申問能祖(☎428・2174)まで。

平岡公民館

☎078・949・5210
 太極拳
 【とき】毎月第1～3火曜日午後2時～4時
 【定員】5人
 【会費】月額2千円
 申問稲垣(☎454・0198)まで。

陵南公民館

☎456・7110
 伝統こどもいけばな教室
 【とき】6月～来年2月の毎月第1・3日曜日午前9時30分～11時
 【ところ】平岡公民館
 【対象】1～3歳の子どもと保護者
 【定員】30組(申込者多数の場合は抽選)
 【参加費】3千円
 申問4月15日(必着)までに、八ガキに住所氏名・ふりがな年齢保護者名電話番号を書いて、〒675-0104 土山699-2 平岡公民館「親子ふれ愛セミナー」係(☎078・949・5210)へ。

月第1・3日曜日午前9時30分～11時 13回コース。
 【対象】5歳～中学生
 【定員】10人(申込者多数の場合は抽選)
 【会費】1回800円(材料費を含む)
 申 4月20日(必着)までに、八ガキに住所氏名年齢・学年電話番号を書いて、〒675の0019 水足333の陵南公民館「伝統こどもいけばな教室」係へ。
 問 橋(☎424・5866)まで。
 自閉症療育講座
 【とき】5月～9月の第2・4火曜日午前10時～正午 初回は5月19日(水)。
 【内容】自閉症の療育プログラム、学校での支援の問題、2次障害、社会への理解など
 【定員】30人(申込者多数の場合は抽選)

加古川警察署管内(加古川市・稲美町・播磨町)での主な犯罪の発生状況 [平成22年1月]

空き巣	2件
自動車の盗難	13件
オートバイの盗難	36件
自転車の盗難	83件
ひったくり	6件
車上ねらい	83件

東部隣保館

☎437・6600
 ペン習字A
 【とき】第1～3水曜日午前10時～正午
 【会費】月額千500円
 申問岩城(☎423・5747)まで。

別府公民館

☎441・1117
 団塊世代の井戸端会議「団塊サロン」
 【とき】4月17日～来年3月の毎月第3土曜日午前10時～正午
 【内容】地域へのボランティア

国際交流協会の語学講座

いずれも国際交流センターで、15回コース、定員20人(申込者多数の場合は抽選)、参加費13,000円(平成22年度協会賛助会員は12,000円)です。別にテキスト代が必要。
 やり直し初級英会話
 【とき】5月14日から毎週金曜日午前10時～11時30分
 【対象】初級者(英検4・3級程度)
 中級英会話
 【とき】5月11日から毎週火曜日午後7時～8時30分
 【対象】基本的な日常会話のできる人(英検2級程度)
 初級中国語
 【とき】5月14日から毎週金曜日午後7時～8時30分
 【対象】初めて中国語を学ぶ人
 申問4月20日までに、往復八ガキに講座名氏名住所年齢電話番号賛助会員はその旨を書いて、〒675-0017 良野387-1 市国際交流協会(☎425・1166)へ。

あすなる会

不登校についての悩みや子どものかかり方などを話し合います。テーマは「今年度の年間計画と保護者の懇談」です。
 【とき】4月16日(金)午後2時～4時
 【ところ】青少年女性センター
 申問教育相談センター(☎421・5484)へ。

相談

4時30分 15回コース。
 【対象】ヨガの初心者
 【定員】20人(先着順)
 【参加費】1万円
 申問4月6日から、参加費を添えて別府公民館へ。

お悩みの人はご相談ください 祝日を除く。

市民相談 市政についての相談や生活上の問題
とき 毎週月～金曜日午前9時～午後5時
ところ 市役所生活・交通安全課(☎427・9120)

登記相談 土地・家屋の登記の問題や、土地境界の問題
とき 4月10日(土)午後1時～3時30分
ところ 加古川駅南まちづくりセンター(JAビル4階)
問合せ 市役所生活・交通安全課(☎427・9120)

行政相談 行政への要望や苦情など
とき 4月20日(火)午後1時30分～3時30分
ところ 市役所生活・交通安全課(☎427・9120)

法律相談 弁護士による法的解釈が必要な生活上の問題
とき 毎週水・金曜日午後1時40分～4時40分 要予約。
ところ 市役所生活・交通安全課(☎427・9120)

税務相談 税理士が税務の入口をアドバイス
とき 毎週火曜日午後1時30分～4時 要予約。
ところ 加古川税理士会館(加古川税務署北側)
問合せ 近畿税理士会加古川支部(☎421・1144)

消費生活相談 商品やサービスの契約に関する苦情、多重債務など
とき 毎週月～金曜日午前9時～午後4時
ところ 市消費生活センター(市役所生活・交通安全課内 ☎427・9179)

住宅相談 建築士による住宅の耐震診断・耐震改修相談
とき 毎月第4土曜日午後1時～4時 5日前までに要予約。
ところ 勤労会館
問合せ 市役所建築指導課(☎427・9263)

人権相談 いじめ、名誉棄損、差別など
とき 毎週水・金曜日午後1時～4時
ところ 総合福祉会館(☎424・4318) 法務局(☎424・3555)でも行っています。

女性相談 夫や恋人からの暴力、夫婦・親子関係などの悩み
とき 毎週月～金曜日午前9時～午後5時
ところ 市役所こども課(☎427・9293)

女性問題相談 人間関係や生きかた、心や身体の悩みなど、女性が抱える問題
とき 毎週月・火曜日午前9時～午後5時 面接相談は要予約。
ところ 市役所こども課(青少年女性センター2階 ☎427・9768)

母子相談 生活上の悩み、母子・寡婦の貸付相談など
とき 毎週月～金曜日午前9時～午後5時
ところ 市役所こども課(☎427・9293)

家庭児童相談 児童をどう扱うか家庭環境や悩みなど
とき 毎週月～金曜日午前9時～午後5時
ところ 市役所こども課(☎427・3073)

乳幼児子育て相談 乳幼児の発達など、子育ての悩み
とき 毎週月～金曜日午前9時～午後5時 面接相談は要予約。
ところ 市役所育児支援課(☎454・4188)

小児救急医療電話相談 夜間や休日の子どもの急病やけが
とき 毎週月～土曜日午後6時～午前0時 日曜日、祝日午前9時～午前0時
専用番号(☎078・731・8899) 携帯電話やプッシュ回線からは#8000につながります。

教育相談 不登校・いじめ・学校生活上の悩み、発達など
とき 毎週月～金曜日午前9時～午後5時
ところ 教育相談センター(青少年女性センター1階 ☎421・5484)

少年の悩み相談 非行・怠惰・しつけ・交友関係など
とき 毎週月～金曜日午前9時～午後5時 電話相談にも応じます。
ところ 少年愛護センター(☎423・3848)

障害福祉なんでも相談 社会福祉士、精神保健福祉士などのアドバイス
とき ▷知的障害...毎週月曜日午前10時～正午、毎週水曜日午後2時～4時 ▷身体障害...毎週火・金曜日午前10時～正午 ▷精神障害...毎週水・木曜日午前10時～正午
ところ 福祉交流ひろば(市役所障がい者支援課前 ☎421・2062) 要予約。

身体障がい者相談 身体障がい者の日常生活での悩みなど
とき 毎週日・月・水曜日午前10時～正午 FAXでの相談にも応じます。
ところ 総合福祉会館 月・水曜日は福祉交流ひろば(市役所障がい者支援課前)。
問合せ 身体障害者福祉協会(総合福祉会館3階 ☎・FAX454・4115)

知的障がい者相談 知的障害に関すること、養育生活など
とき 4月21日(水)午後10時～正午
ところ 総合福祉会館
問合せ 手をつなぐ育成会(☎422・8899)

心配ごと相談 家庭問題や財産問題など生活上の困りごと
とき 毎週水・木・金曜日午後1時～4時
ところ 総合福祉会館(☎424・4318)

労働相談 賃金や解雇、人事異動、労災、雇用保険、職場の人間関係など
とき 毎週土曜日午前9時～正午
ところ 勤労会館
問合せ 市役所商工労政課(☎427・3074)

若者就職相談 39歳までの若者を対象とした就職相談
とき 毎週月～土曜日午前9時～午後5時
ところ 若者しごと倶楽部サテライト播磨(JAビル3階 ☎423・2355)

パートタイム職業相談 パート希望者向けの職業相談、職業紹介など
とき 毎週月～金曜日午前9時～午後5時
ところ 加古川パートバンク(JAビル4階 ☎425・5115)

職業能力開発相談 技能習得・就業に向けたアドバイス
とき 4月26日(月)午後1時～4時 一時保育があります(要予約)。
ところ 市男女共同参画センター(JAビル3階 ☎424・7172)

女性の労働相談 社会保険労務士による女性が働くための悩み相談
とき 4月21日(水)午後2時～7時 一時保育と午後5時以降の相談は要予約。
ところ 市男女共同参画センター(JAビル3階 ☎424・7172)

女性のチャレンジ相談 私らしい働き方、就業・起業の相談
とき 毎週木・金曜日午前10時～午後3時30分 要予約。一時保育あり。
ところ 市男女共同参画センター(JAビル3階 ☎424・7172)

生きがいごと相談
とき 毎週月～土曜日午前9時～午後5時
ところ 生きがいごとサポートセンター播磨東(JAビル3階 ☎427・4075)

緑化相談 草花の管理や庭木の手入れなど
とき 毎週月・水・金曜日午前9時～午後4時
ところ 日岡山公園管理事務所(☎426・6649)

暴力相談 暴力団による被害の悩みなど
とき 毎週月～金曜日午前10時～午後4時
ところ 加古川暴力相談所(JAビル4階 ☎427・8930)

ポリオ予防接種

【対象】生後3カ月から90カ月(7歳6カ月)までで、2回の接種が終わっていない人

【とき・ところ】

実施日	対象地区	会場
5月10日(月)	加古川町	市民会館
5月11日(火)	野口町	総合保健センター
5月13日(木)	平岡町	総合保健センター
5月17日(月)	東神吉町、西神吉町、米田町、志方町	ウェルネスパーク
5月20日(木)	神野、新神野、山手、八幡町、上荘町、平荘町、平岡町	総合保健センター
5月24日(月)	別府町、加古川町	市民会館
5月25日(火)	尾上町	市民会館

時間はいずれも午後1時30分～2時20分。実施当日の午前11時までに気象警報が出ている場合は中止します。

9月、11月、3月にも実施します。問 市役所健康課(☎427・9216)へ。

ニッケパークタウン	4月3日(土) 10:00～11:30 12:45～16:00
市役所前	4月5日(月) 10:00～11:30 12:30～15:30
イトーヨーカドー	4月17日(土) 10:00～11:30 12:45～16:00
加古川サティ	4月24日(土) 10:00～11:30 12:45～16:00

認知症の家族サロン
【とき】4月13日(火)午後1時～3時
【ところ】加古川北公民館
【内容】講話と交流会
【地域包括支援センター】かこがわ北(☎430・5560)へ。

介護者のつどい
【とき】4月9日(金)午後1時30分～3時30分
【ところ】総合福祉会館
【内容】話し合い、介護相談
【地域包括支援センター】かこがわ(☎429・6510)へ。
【対象】16～69歳の65歳以上の人は60～64歳の間に献血経験がある人に限る。問 兵庫県赤十字血液センター(☎079・294・5147)へ。

こもてチェック!
市民健康フォーラム「前立腺がんの診断と治療」
とき: 4月24日(土)午後2時～4時
ところ: 総合保健センター1
内容: 専門医による講演 参加費: 無料 問合せ先: 加古川市加古郡医師会(☎421・4301)へ。手話通訳があります。

先生おしえて!③



糖尿病でインスリン治療を始めると、一生続けないといけませんか?

市民病院 副院長 永田 正男(内科)

糖尿病の治療には、さまざまな飲み薬(経口血糖降下剤)がありますが、複数の薬を飲んでも血糖値が下がらず、インスリン治療を主治医から勧められている人がたくさんいます。インスリン治療とは、インスリンという血糖値をコントロールするホルモンを注射によって補うものです。「インスリン治療は最終の治療だ」「インスリンを使い始めると一生止められない」など、この治療法について誤解されていることが多いのではと思います。

血糖値が高い状態を放置していると、足の先や裏がしびれる神経障害や失明の原因となる網膜症になったり、腎臓が悪くなったりします。最近では、どのような治療法を選んで、早い時期から治療し血糖値を正常な値に近づけるほど、こうした合併症を予防できることが分かってきました。また、飲み薬が効かない状態であっても、早期にインスリン治療を開始すると飲み薬が効くようになり、インスリン治療が必要なくなる場合も多く見られます。

インスリン治療は外来で行うこともできますが、糖尿病の再教育を受けることが望ましいため、一週間程度のインスリン導入のための入院があります。くわしくは糖尿病専門医に相談してください。

問 市民病院総務課(☎432・3531)へ。
<http://www.hospital-kakogawa.jp/>

ご存じですか 国民健康保険の人間ドック助成制度

国民健康保険では、病気を早期に見出し、治療できるよう人間ドックの受診費用の一部を助成しています。

【対象】申請時に次のすべての条件に該当する人 30～79歳である 国民健康保険に6カ月以上継続して加入し、継続的な療養の給付を受けていない 保険料を滞納していない世帯に属している

コース	助成金額
総合保健センター(2時間)	自己負担額5000円を除く全額
神鋼加古川病院(1泊2日) はりま病院検診センター(1泊2日)	25,000円
総合保健センター(1日) 神鋼加古川病院(1日) はりま病院検診センター(半日)	15,000円

前年度に年度を通して国民健康保険に加入し、その間に一度も病院などにかかっていない世帯の人は、さらに自己負担額が少なくなります。くわしくはお問い合わせください。

【申込期間】来年2月28日まで 各医療機関の受診定員になり次第、締め切ります。

【申込方法】受診予約前に国民健康保険証を持参し、市役所保険年金課が各市民センターへ。問 市役所保険年金課(☎427・9188)へ。

裁判手続きなどについて解説 時間や申込方法などくわしくは、兵庫県弁護士会司法問題対策委員会(☎078・341・7061)へ。

今月号で市民リポーターを卒業することになりました。この三年間、計三十六回の「はじめまして」を経験してきました。感じたことは「やっぱり入って温かい」ということ。出会ったみなさんの熱い思いや、優しい笑顔にふれるたびに「私も負けずにがんばるぞ」と、どんどん元気になりました。
広報紙では変な顔の阿部ばかりお見せしてきましたが、実は本当の私は笑顔がかわいい女の子。いや、おばさんです。まちで私を見かけたら気軽に声をかけてください。新たな「はじめまして」が楽しみです。つばぶ。(阿)

第38回 加古川夏季大学

ところ 市民会館大ホール

チケット(全席自由)：1回券1,000円 4回通し券3,500円

友の会会員は2枚まで1割引。

小学生未満の子どもは入場できません。

定員：各1,500人 定員になり次第締め切ります。

チケット発売：4月24日 発売日当日の窓口購入枚数は1人10枚まで。

チケット発売所：市民会館、総合文化センター、ウェルネスパークほか

7月3日(土)

午後1時30分~3時

俳優・歌手

杉 良太郎



「福祉と私」
1965年デビュー。NHK「文吾捕物絵図」の主演で脚光を浴びる。芸能界デビュー数年前から刑務所慰問を始め、現在まで献身的な福祉活動を続けるとともに、日本とベトナムとの友好親善にも長年たずさわっている。2008年に緑綬褒章、2009年には紫綬褒章を受章。

7月10日(土)

午後1時30分~3時

気象予報士
なからい

半井 小絵



「気象情報の裏話」
2001年、日本銀行勤務から気象予報士に転身。2004年からNHK「ニュース7」の気象情報を担当している。テレビ出演のほか、気象や防災、環境に関する講演活動、小学生向けの環境教育なども行っている。著書に『半井小絵のお天気彩時記』などがある。

7月17日(土)

午後1時30分~3時

ミムラボ
M Lab代表

三村 仁司



「世界に通じるシューズづくり」
1967年、オニツカ(現アシックス)に入社し、1974年から別注シューズの製作を開始。以来35年に渡り、あらゆるジャンルのトップアスリートにシューズを製作してきた。2009年に同社を退職。現在は、高砂市でM・Labを設立し、選手の活躍を足元から支えている。

7月24日(土)

午後1時30分~3時

タレント・エッセイスト

岡部 まり



「未来に繋いでいきたい心」
学生時代からモデル、ラジオのDJを始め、女優、エッセイストなどへ活躍の場を広げる。外国映画への造詣が深く、映画に関するエッセイ集などを数多く出版。近年では、暮らしにまつわる企画のイベントや執筆にも積極的に参加している。

問合せ先 市民会館 ☎424・5381

広報 かがわ 平成22年4月1日号 No.837

推計人口(3月1日現在) 268,565人 前月比+263

世帯数 100,727世帯 前月比+204

面積 138.51km²

編集・発行 / 加古川市役所企画部広報協働課：毎月1日発行
〒675-8501 加古川市加古川町北在家2000
TEL 421・2000(代表) FAX 422・1403

インターネットホームページアドレス <http://www.city.kakogawa.hyogo.jp>
防災ネットかがわホームページアドレス <http://bosai.net/kakogawa/>

ごみ減量化・リサイクル促進標語優秀賞「減量化 そのひと手間と ひと工夫」 大瀧 有紗(おおたき ありさ)