

## 平荘地区ダイオキシン類調査の結果

### 1. 調査目的

本調査は、平荘地区におけるダイオキシン類濃度について環境調査を実施する。

### 2. 調査年月日

大気(夏季) : 平成30年7月17日～7月 24日

大気(冬季) : 平成31年2月19日～2月 26日

土壌 : 平成30年11月16日

### 3. 調査結果

#### ①大気中のダイオキシン類濃度

単位 ; pg-TEQ/m<sup>3</sup>

町内会	調査地点	30年度		30年度	29年度	28年度
		冬季	夏季	平均		
磐東	寺谷公会堂	0.013	0.013	0.013	0.013	0.010
新中山	新中山公民館	0.012	0.015	0.014	0.016	0.009
神木	神木集会所	0.012	0.014	0.013	0.017	0.009
山角	旧平荘保育園北	0.013	0.015	0.014	0.023	0.009
養老	東養老公民館	0.013	0.023	0.018	0.014	0.011
一本松	一本松グランド	0.011	0.015	0.013	0.018	0.010
小畑西	西部隣保館	0.013	0.025	0.019	0.022	0.016
小畑東	小畑東公民館	0.021	0.017	0.019	0.044	0.013
西山	町内会広場	0.015	0.014	0.015	0.031	0.012
里	上部集会所	0.015	0.016	0.016	0.018	0.010
池尻	池尻農村公園	0.015	0.012	0.014	0.014	0.010
磐西	磐西公民館	0.013	0.011	0.012	0.013	0.009
上原	上原公民館	0.015	0.014	0.015	0.016	0.015
クリーン	いずみプラザ	0.015	0.012	0.014	0.013	0.009

平成30年度夏季ダイオキシン類測定結果について

測定値の平均は 0.015pg-TEQ/m<sup>3</sup>

最小値は磐西の 0.011pg-TEQ/m<sup>3</sup>

最大値は小畑西の 0.025pg-TEQ/m<sup>3</sup>

平成30年度の夏季測定値の平均0.015pg-TEQ/m<sup>3</sup>は、平成29年度夏季測定値平均0.012pg-TEQ/m<sup>3</sup>より高くなっていますが、特に目立った変化ではありません。また、下記の大気環境基準0.6pg-TEQ/m<sup>3</sup>と比較しても低くなっています。

平成30年度冬季ダイオキシン類測定結果について

測定値の平均は 0.014pg-TEQ/m<sup>3</sup>

最小値は一本松の 0.011pg-TEQ/m<sup>3</sup>

最大値は小畑東の 0.021pg-TEQ/m<sup>3</sup>

平成30年度の冬季測定値の平均0.014pg-TEQ/m<sup>3</sup>は平成29年度冬季測定値の平均0.026pg-TEQ/m<sup>3</sup>と比較して低くなっています  
下記的环境基準0.6pg-TEQ/m<sup>3</sup>と比較した場合、問題ない数値です。

「大気中濃度の環境基準値は、0.6pg-TEQ/m<sup>3</sup>」

平成29年度全国ダイオキシン類環境調査平均値 0.019pg-TEQ/m<sup>3</sup>

濃度範囲 0.0033~0.32pg-TEQ/m<sup>3</sup>

30年度夏季風向、風速等

風向（最多風向）南西

風速（平均値） 1.2m/S

気温（平均値） 30.3℃

湿度（平均値） 71%

大気圧（平均値）1,006（hPa）

30年度冬季風向、風速等

風向（最多風向）北sei

風速（平均値） 2.4m/S

気温（平均値） 8.3℃

湿度（平均値） 67%

大気圧（平均値）1,015（hPa）

②土壌中のダイオキシン類濃度

単位 ; pg-TEQ/ g

町内会	調査地点	30年度	29年度	28年度	27年度	26年度
磐東	磐東農村公園	0.45	0.62	0.32	0.28	0.17
新中山	公民館前広場	0.64	1.3	1.3	0.81	0.67
神木	神木坂東側	0.59	0.92	1.3	1.9	0.58
山角	屋台蔵前	6.8	8.1	5.7	5.6	4.7
養老	公民館南公園	1.0	3.2	0.36	1.7	0.60
一本松	町内グラウンド	0.076	0.31	0.046	0.32	0.16
小畑西	集会所前広場	0.11	0.054	0.32	0.25	0.20
小畑東	公民館前広場	0.19	0.15	0.022	0.16	0.047
西山	厳島神社遊び場	0.20	0.26	0.14	0.15	0.20
里	集会所前広場	0.56	0.27	1.7	1.1	0.73
池尻	益気神社境内	0.15	0.29	0.028	0.12	0.019
磐西	宮山下の広場	0.14	0.54	0.41	0.15	0.16
上原	町内ゲートボール場	1.8	2.3	1.4	1.5	1.3
クリーン	いずみプラザ	7.9	9.8	3.1	4.9	5.9

平成30年度土壌ダイオキシン類測定結果について

測定値の平均は 1. 5 pg-TEQ/ g  
 最小値は一本松の 0. 0 7 6 pg-TEQ/ g  
 最大値はいずみプラザの 7. 9 pg-TEQ/ g

平成30年度の土壌測定値の平均 1. 5 pg-TEQ/ g は平成 2 9 年度土壌測定値の平均 2. 0 pg-TEQ/ g と比較してやや低くなっています。土壌の場合は環境基準値が 1,000pg-TEQ/ g となりますので、大きな変化ではありません。

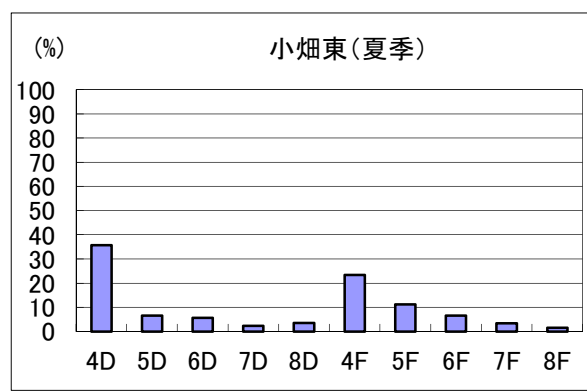
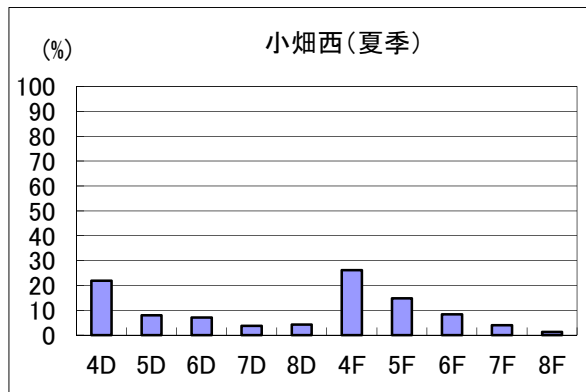
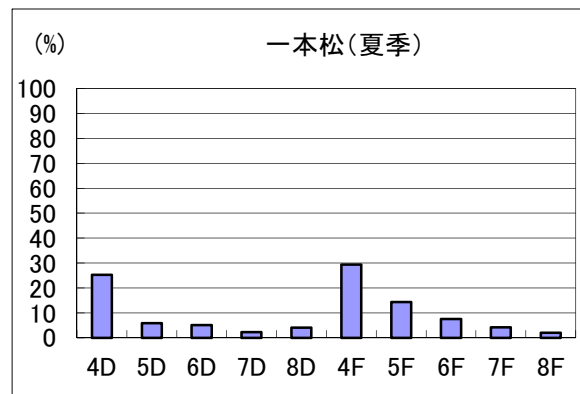
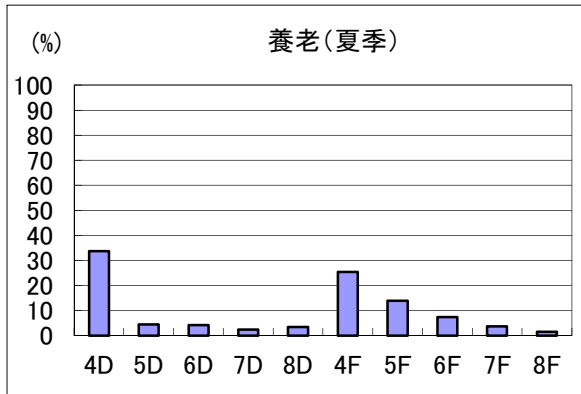
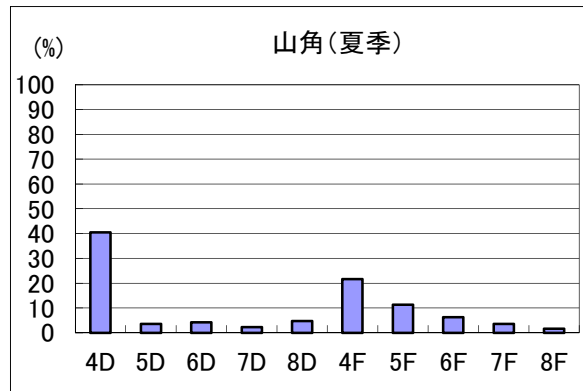
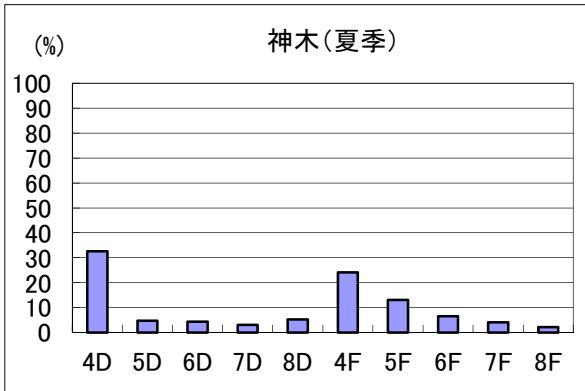
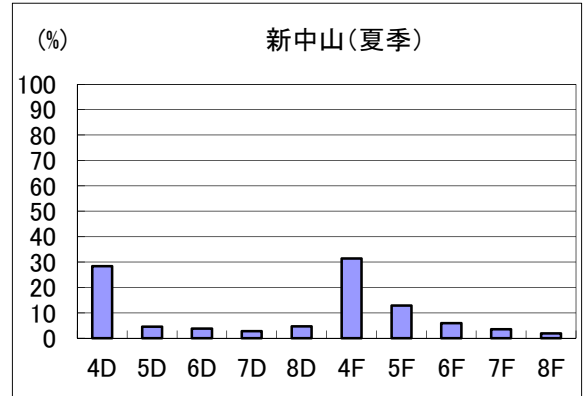
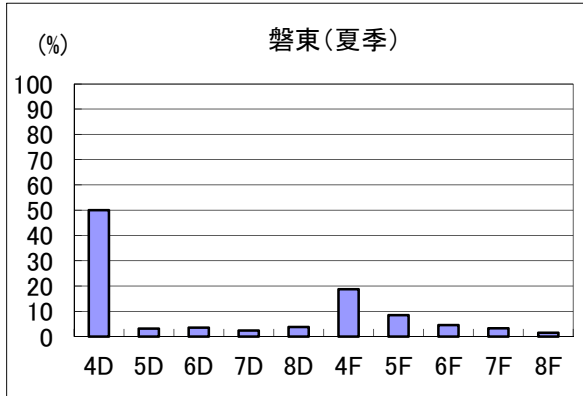
「土壌中濃度の環境基準値は、1,000pg-TEQ/ g」

平成29年度全国ダイオキシン類環境調査平均値 3.4pg-TEQ/g  
 濃度範囲 0~150pg-TEQ/g

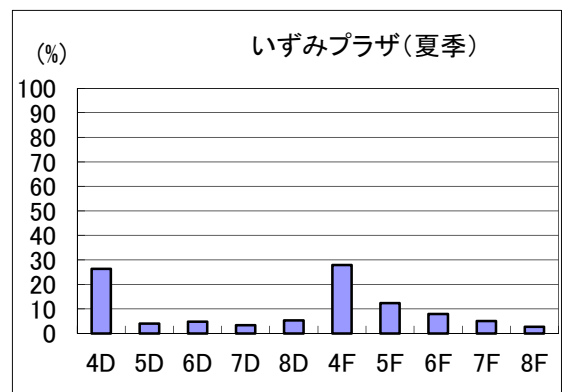
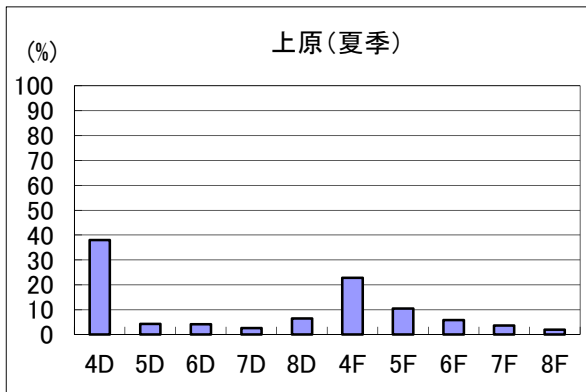
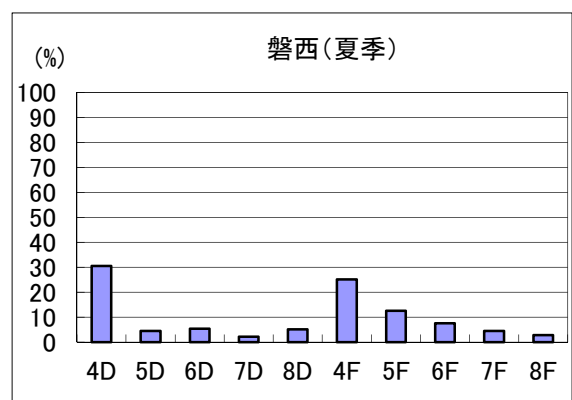
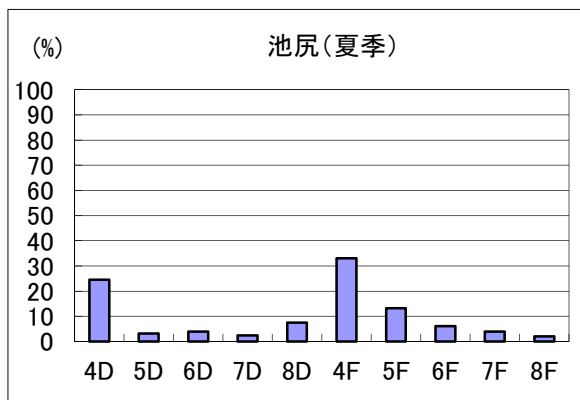
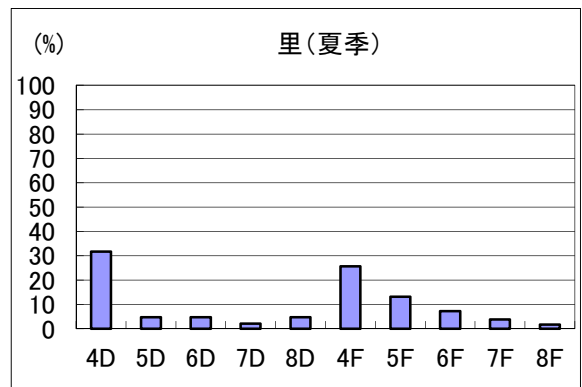
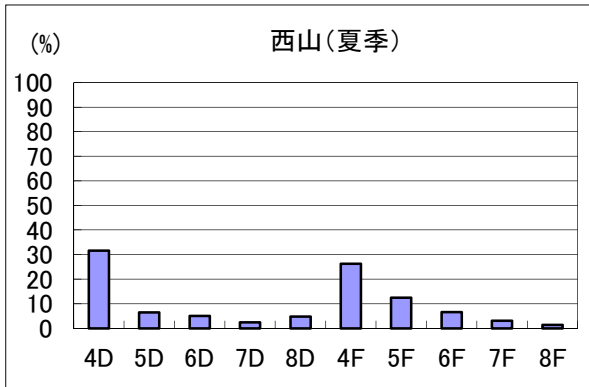
- ・平成30年度加古川市内ダイオキシン類濃度（環境政策課調査）
 

（環境大気）	（土壌）
・環境監視センター 0.021 pg-TEQ/m <sup>3</sup>	・請山公園（志方町） 0.21 pg-TEQ/ g
・平荘小学校 0.014 pg-TEQ/m <sup>3</sup>	・平荘小学校（平荘町） 0.16pg-TEQ/ g

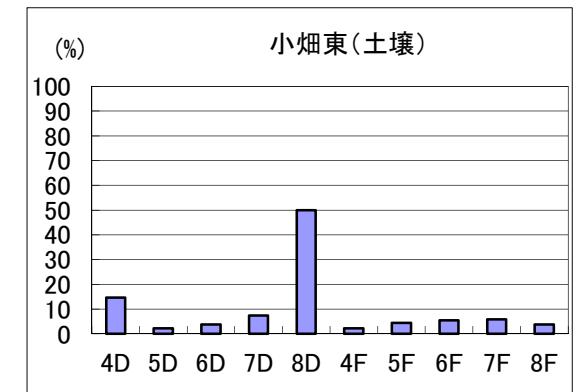
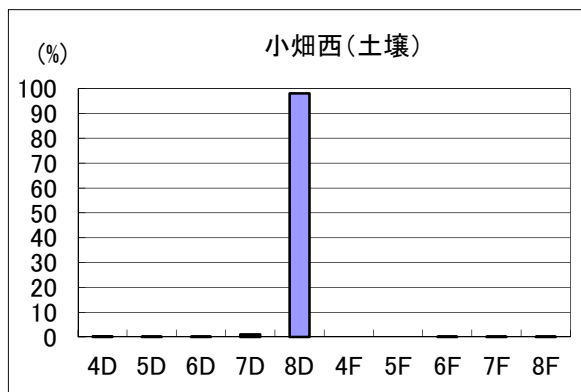
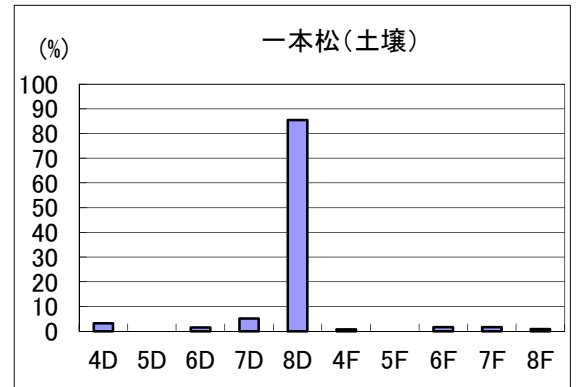
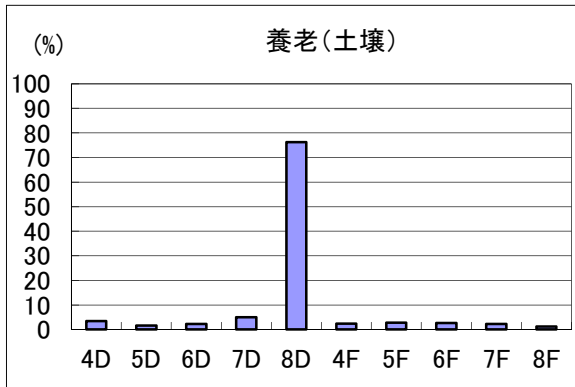
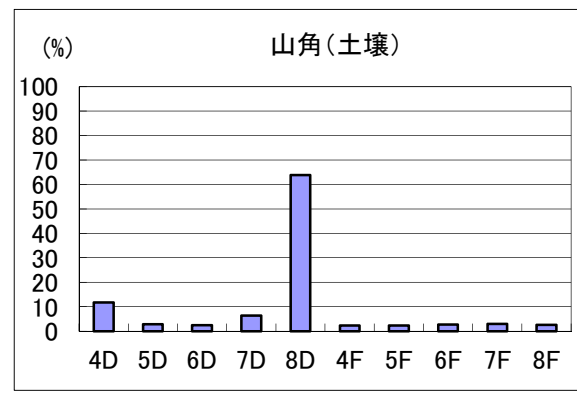
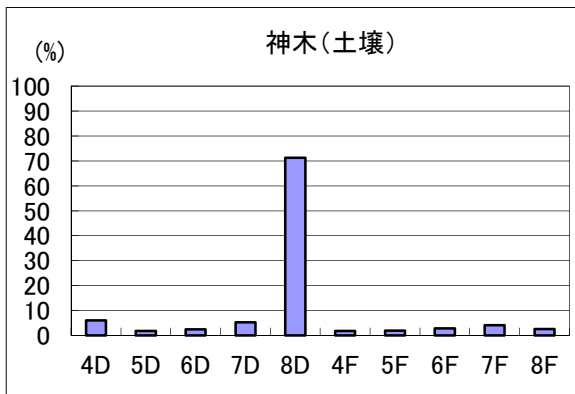
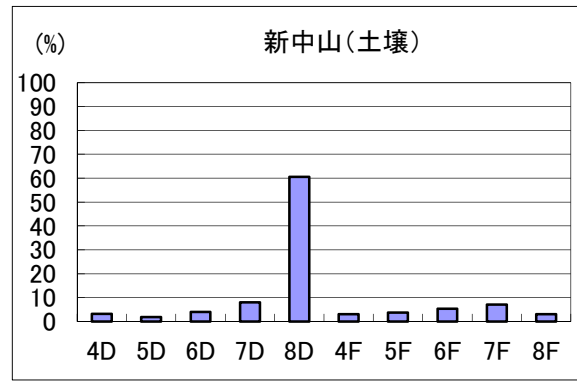
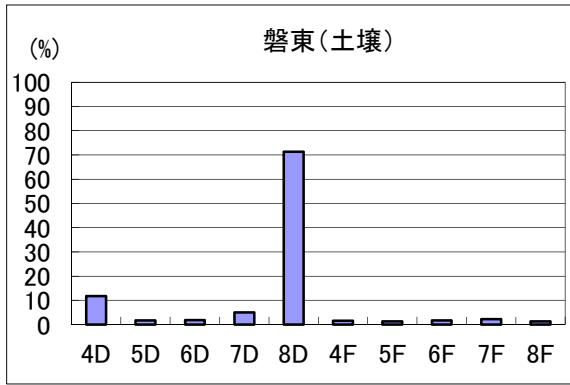
平成30年度 平荘地区夏季大気中ダイオキシン類同族体比



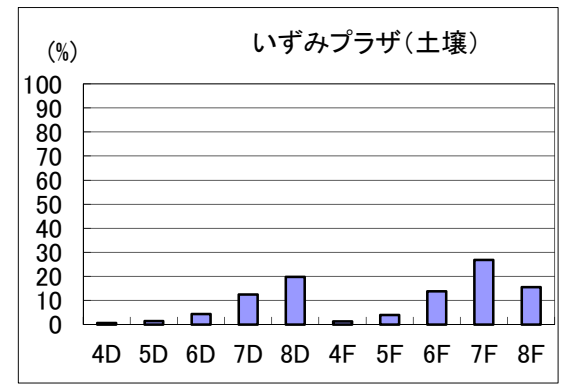
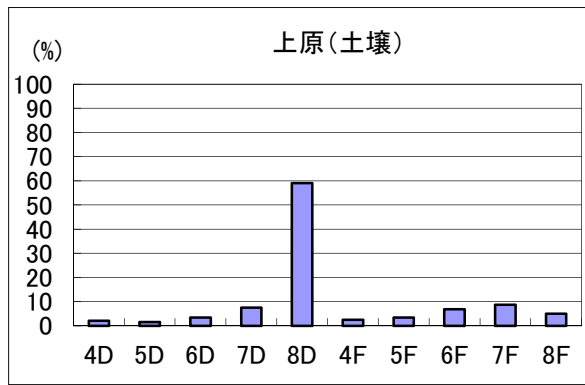
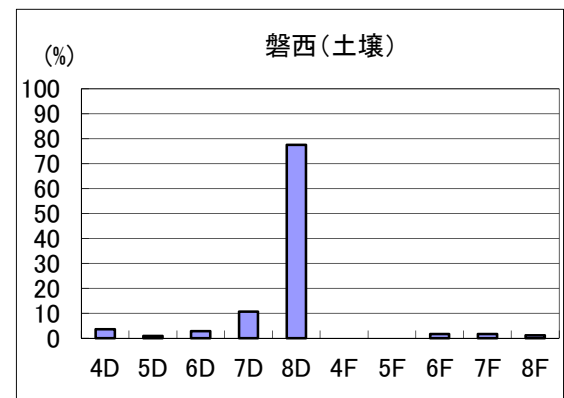
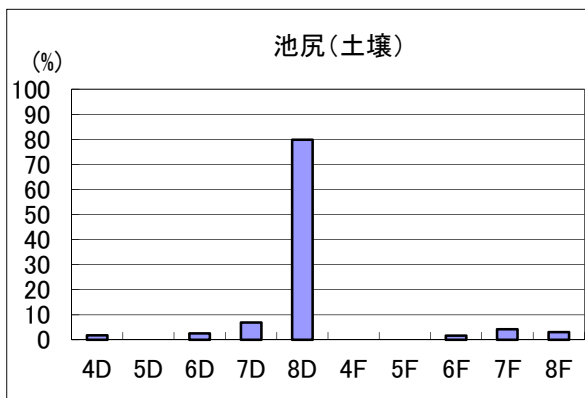
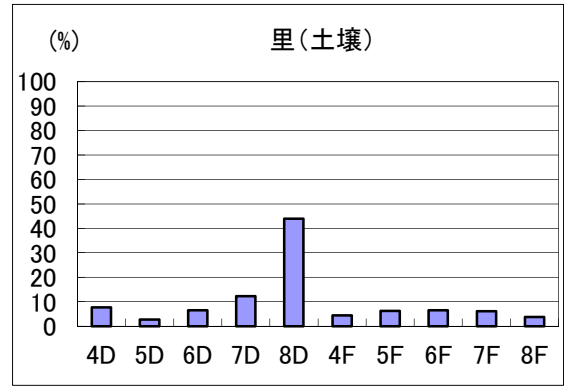
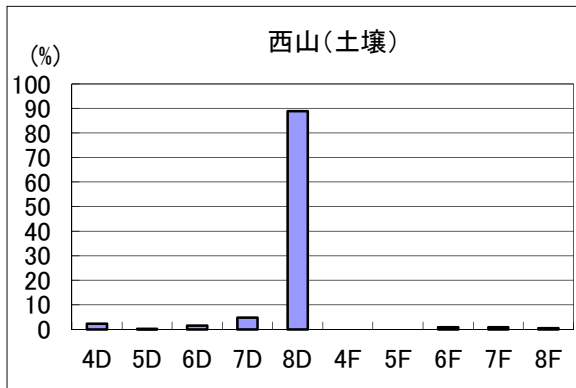
平成30年度 平荘地区夏季大気中ダイオキシン類同族体比



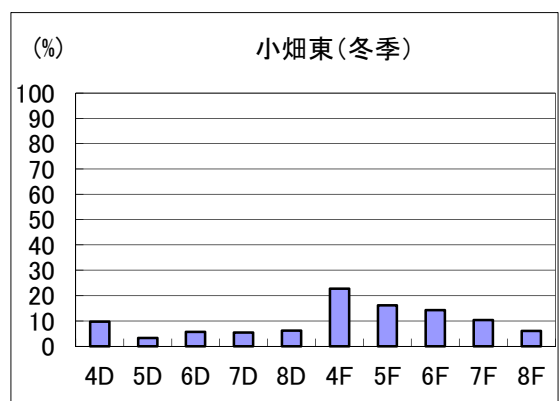
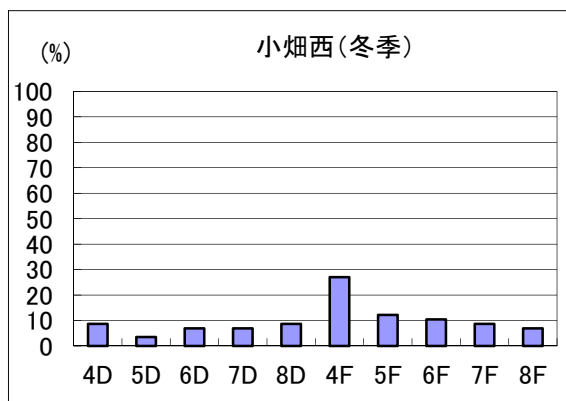
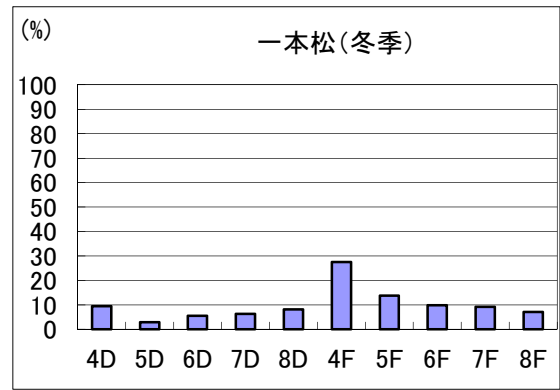
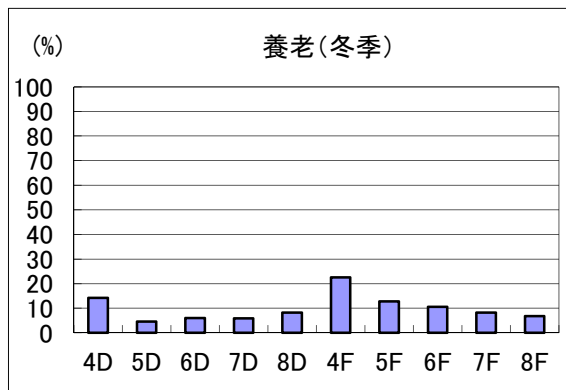
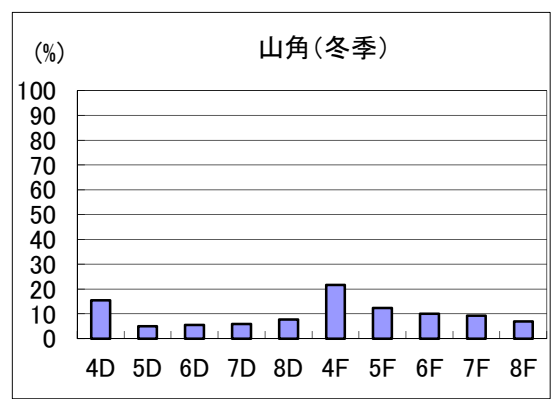
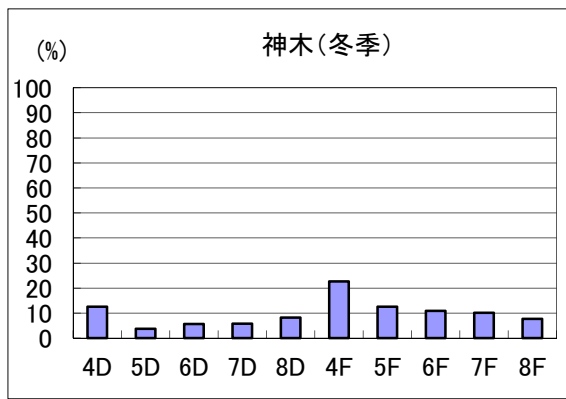
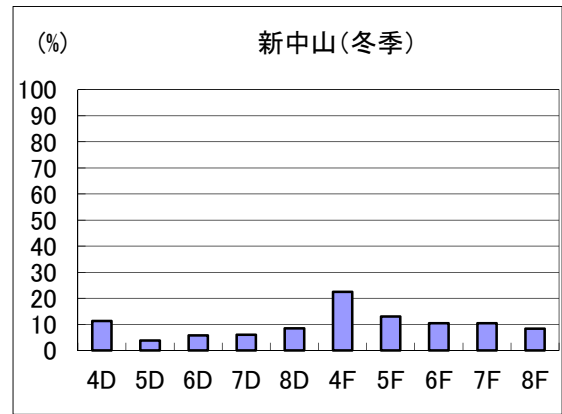
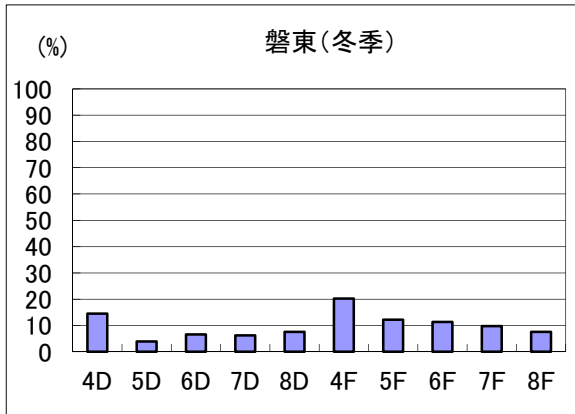
平成30年度 平荘地区土壤中ダイオキシン類同族体比



平成30年度 平荘地区土壤中ダイオキシン類同族体比

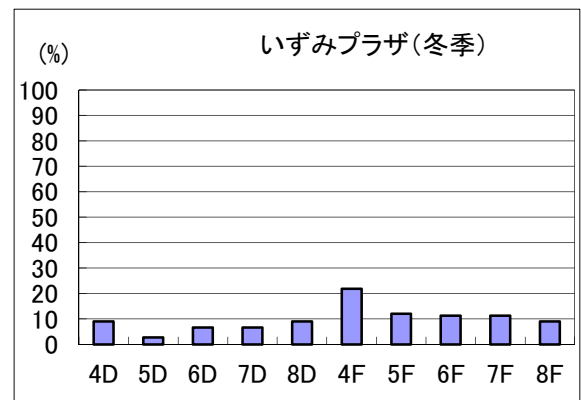
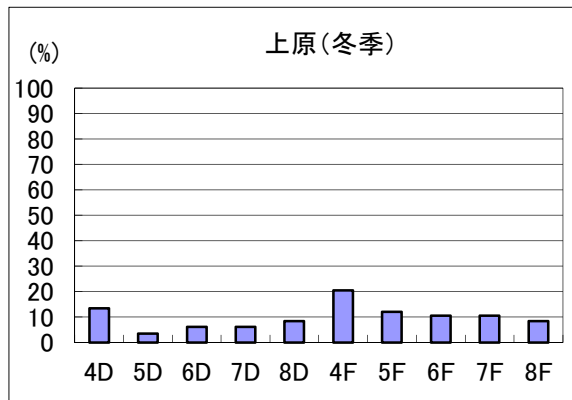
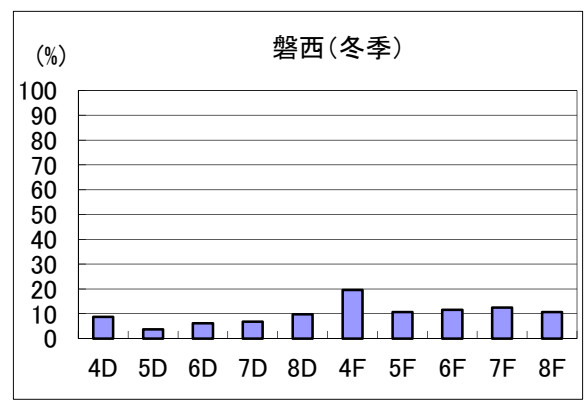
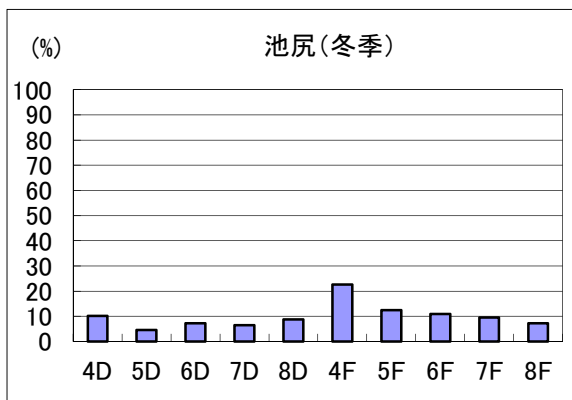
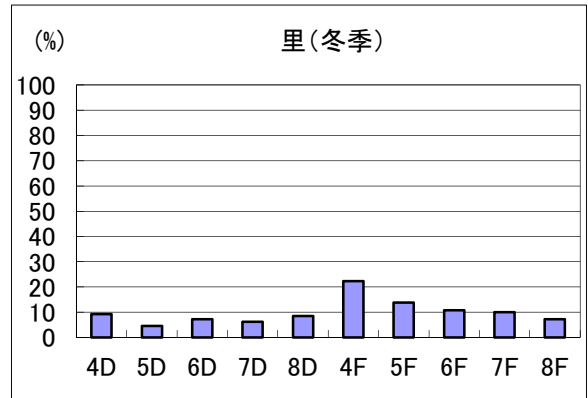
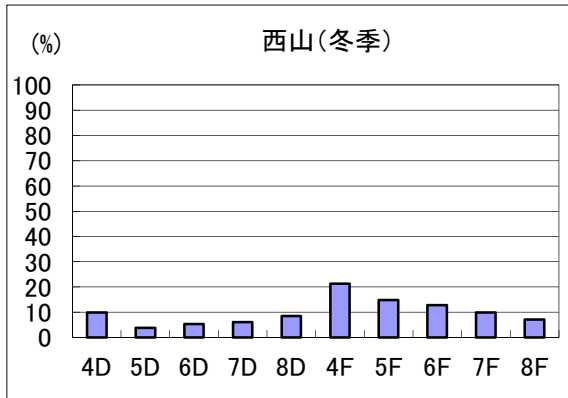


平成30年度 平荘地区季冬季ダイオキシン類同族体比

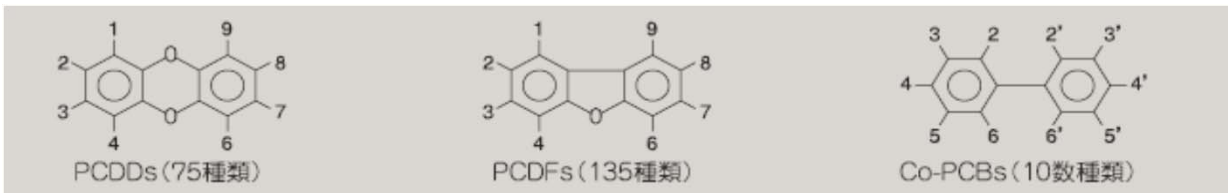
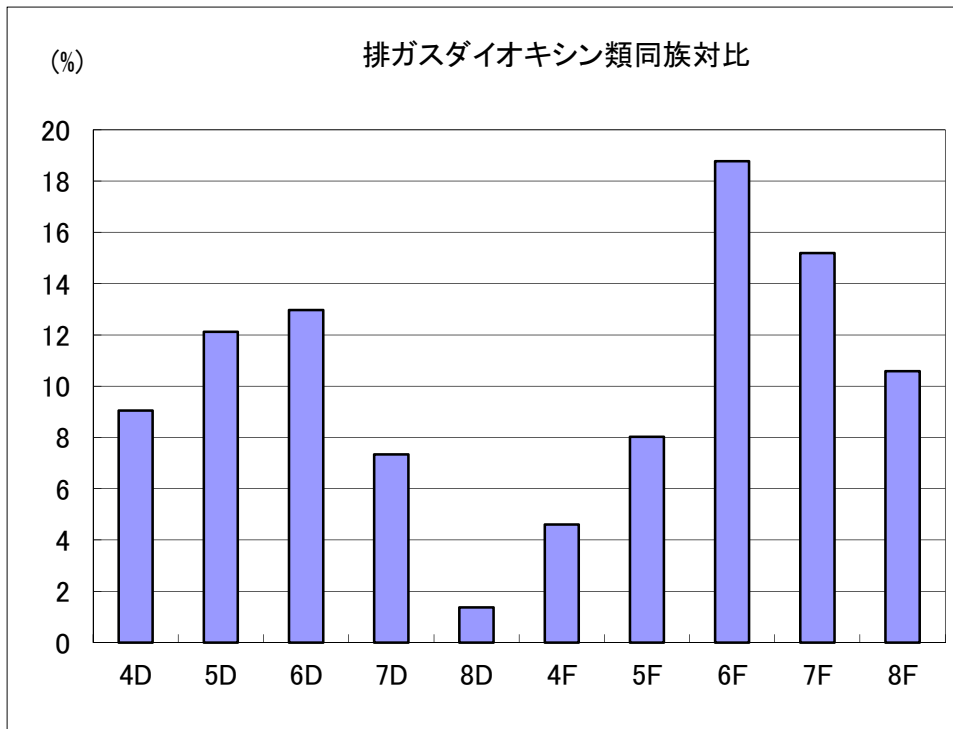




平成30年度 平荘地区季冬季ダイオキシン類同族体比



測定： 平成31年 3月19日 3号系煙突



ダイオキシン類の構造式 (数字の付いた炭素原子に塩素原子が結合)