

ばん りよく 万 緑

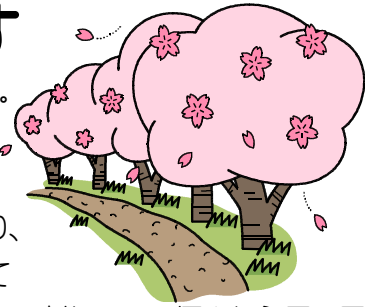
ご入学おめでとうございます

139名の新入生の皆さん、ご入学おめでとうございます。たくさん不安に思うことがあると思いますが、同時にもう一方でたくさんのワクワクする感覚もあると思います。そのワクワク感の対象は、中学校という未知な場所に対してであったり、中学校の先輩方に対してであったり、中学校の先生方に対してであったり、中学生になって身につける制服や体操服・持ち物に対してで、何かしらワクワクする気分だと思います。しかし、ゆっくりと深く自分に向き合ってみると、自分以外のヒトやモノに対してではなく、自分自身がこれまでより心身ともに大きく成長していくことへの期待であったり、自分がこれまでよりたくさんの人とつながっていけることへの期待がワクワクさせていることに気づくでしょう。まさに、不安も期待も己の中にあり、というわけです。

これから始まる中学校での学びがどんなことと結びつくのかを簡単にまとめることは難しいものですが、その一つは前向きな学習や活動が、自分の中にあった不安を一つひとつ小さな自信に変わり、そのいくつもの手応えに自分の成長を感じ、自分で自分のことを認めてあげられるようになることです。また、もう一つは、中学校で人と心地よいつながりを築き、保つことは、周囲の人を尊敬(リスペクト)し、感謝できる存在だと実感したりすることにつながります。これらは、自分らしく生きるためにとても大切なことです。

松尾芭蕉の言葉に、「格に入(い)りて格を出でざる時は狭く、また格に入らざる時は邪道にはしる。格に入り、格を出でてはじめて自在を得べし。」という言葉があります。「格」とは基本のことを指します。中学校ではたくさんの基本を学びます。それは、将来皆さんが自在に生きていくために必要不可欠なものだからです。しかし、決められたことや指示されたことができているだけで満足してはいけません。ときには中学校という枠を超えて、興味を引かれる講演会を聞きに出かけたり、地域や社会に貢献できる活動に参加したりすることも大事なことです。これからの学びはこの両方が大切です。

縁あってこのたび1年生の学年所属となった我々第1学年の教職員集団はもちろんのこと、平岡南中学校の全員で皆さんの成長をサポートし、応援していきます。何もかもがすんなりとスムーズにいくことばかりではありませんが、同じクラスや同じ学年の仲間、先輩方や先生方とのつながりを大切に育てて、新芽からたくさんの葉が生いしげるように、生命感に満ちた中学校生活になることを祈っています。



第1学年所属職員からのメッセージ

学年主任

ご入学おめでとうございます。
穏やかな雰囲気の中で、みんなで学び合い、
高めあっていけるような集団を一緒に作っていきましょう。



1組担任

ご入学おめでとうございます。
ドキドキ＆ワクワクの中学校生活が始まりますね。ともに
楽しく学び、成長していきましょう。よろしくお祈りします。

2組担任


ご入学おめでとうございます。
中学生活… なれないことも多いかもしれませんが、
自分らしく一人一人の個性が輝く日々にしていきましょう!!



3組担任

ご入学おめでとうございます。
新しい仲間との出会いを大切に、これからの学校生活が
実り多いものになるよう、共に頑張りましょう。

4組担任

みなさんの入学を楽しみに待っていました。
自分も仲間も大切に。
楽しい中学校生活にしましょうね 



ひまわり学級担任

できることを少しずつふやし、自分に自信を
もてるようになってほしいと思います。

教務主任

ご入学おめでとうございます。
技術科は仕事につながる学習内容がたくさんあります。
将来の目標が見つかると思います。よろしくお祈りします。



入学おめでとうございます。
何事もまずはやってみよう!! 失敗しても大丈夫です。
共に学び、共に成長できる集団にしましょう。

ご入学おめでとうございます。
これからたくさんの出会いや経験を通して、
大きく成長していく皆さんを楽しみにしています。



ご入学おめでとうございます。新しい環境、新しい担任、
新しい友達、新しい自分づくりのためにどんどん挑戦して
いこう。そんなあなたを、全力でサポートしていきます。

(裏面に続きます)

4月当初の持ち物

4月9日(木)

- 筆記用具
 - 色鉛筆
 - 読書の本…マンガ・雑誌以外
 - 雑巾2枚
(1枚は名前を記入, 1枚は提出分)
 - 各書類
 - 個人指導資料
(早退の連絡をする場合の連絡先優先順に①～③を記入下さい)
(家庭訪問時に駐車できる場所を地図欄にご記入下さい)
 - 生徒緊急連絡控え
 - 防災緊急カード
 - 保健調査(要押印またはサイン)
 - 結核検診問診票
 - 運動器検診問診票
 - 心臓検診問診票
 - 座振替用紙(未提出の家庭)
 - 就学通知書(未提出の家庭)
 - 写真掲載についての回答
(提出する場合のみ)
 - 児童生徒用パソコンの使用に係る同意書について
 - 自転車通学許可願い
(許可予定者のみ)
 - 南風(連絡はもちろん, 生活のことや気になっていることなどを書いて提出しましょう。)
- ※ 靴のかかと部分やネクタイ・リボンの裏に名前を記入しておいてください。

※ 色鉛筆, 読書の本, エプロン, 帽子, マスクは置いて帰ってもよい。

4月10日(金)

- 筆記用具
- 色鉛筆
- 読書の本…マンガ・雑誌以外
- テスト調への用意
- 小学校で出されていた課題(あれば)
- ホッチキス
- 給食セット(おはしやスプーン)
- [給食当番] エプロン, 帽子, マスク
- 南風

4月13日(月)

- 筆記用具
- 色鉛筆
- 読書の本…マンガ・雑誌以外
- 身体測定時視力測定…メガネ(使用者)
- ハンカチ(避難訓練で使用します)
- ※ 自分の地区を再確認してくる
- 給食セット(おはしやスプーン)
- [給食当番] エプロン, 帽子, マスク
- 南風

4月14日(火)

- 筆記用具
- 色鉛筆
- 健康チェック表
- 読書の本…マンガ・雑誌以外
- 給食セット(おはしやスプーン)
- [給食当番] エプロン, 帽子, マスク
- 授業のある教科の持ち物
- ※ 13日(月)には連絡します。

4月の予定

日	曜	行事等	1	2	3	4	5	6	備考
8	水	入学式	入 学 式			学活			給食なし
9	木	対面式(部紹介含む)	学活	対面式	学活	学活			給食なし
10	金	進級テスト・給食開始 部活動見学・体験期間(~5/7木)	学活	国テ	数テ	道徳 総合	学年 集会	学活	給食開始
11	土								
12	日								
13	月	生徒会オリエンテーション・身体測定 生徒証写真・避難訓練・地区集会	生徒会オリ	身体測定	学活	学活 生徒証写真	避難訓練 地区集会		
14	火	通常授業開始				学活			
15	水							総合	
16	木	生徒会実行委員会				道徳			
17	金	評議員会, PTA理事会・本部役員会							
18	土								
19	日								
20	月	保護者教育相談14:00~	月①	月②	月③	月④			給食あり
21	火	保護者教育相談14:00~	月⑤	月⑥	火①	火②			給食あり
22	水	保護者教育相談14:00~	火③	火⑤	火⑥	学活			給食あり
23	木	3年全国学力学習状況調査	木①	木②	木③	道徳	木⑤		給食あり
24	金	保護者教育相談14:00~ 部活動登録※仮入部(~5/7)	金①	金②	金③	金④			給食あり
25	土								
26	日								
27	月	眼科検診(3年・1年)							
28	火	内科検診(2年・1年)				学活			
29	水	昭和の日・授業参観・部活動参観・部活動懇談	水①	水②	水③	水④	参観授業	部活参観	要弁当持参
30	木					道徳		金⑤	
5/1	金	4/29の振替休業日							
2	土								
3	日	憲法記念日							
4	月	みどりの日							
5	火	子どもの日							
6	水	憲法記念日振替休日							
7	木	放課後生徒総会リハ				道徳			
8	金	腎臓検診, 生徒総会, 45分授業	生徒総会	金①	金②	金③	金④		

