

市長・教育長と語る
まちづくりオープンミーティング

「東神吉地区 **(東神吉南小学校)**
のよりよい教育環境のあり方」

令和4年11月

加古川市・加古川市教育委員会

東神吉地区のよりよい教育環境のあり方

- 今回のオープンミーティングの目的
- 東神吉地区の教育環境について

■ 今回のオープンミーティングの目的

市長・教育長と子育て世代の方が直接対話することで、この地域特有の状況について、**保護者の率直な意見**をお聞かせいただきたい。

- 教育に係る**保護者の意識やニーズ**を把握する
- 教育に係る**施策や事業**など**市政の参考**にする

■ 今回のオープンミーティングの目的

学校規模適正化に関するこれまでの経緯

平成29年 まちづくりオープンミーティング開催（志方、両荘）

令和 元年 学校規模適正化基本方針策定

まちづくりオープンミーティング開催（両荘）

令和 2年 両荘地区小中一貫校基本構想策定

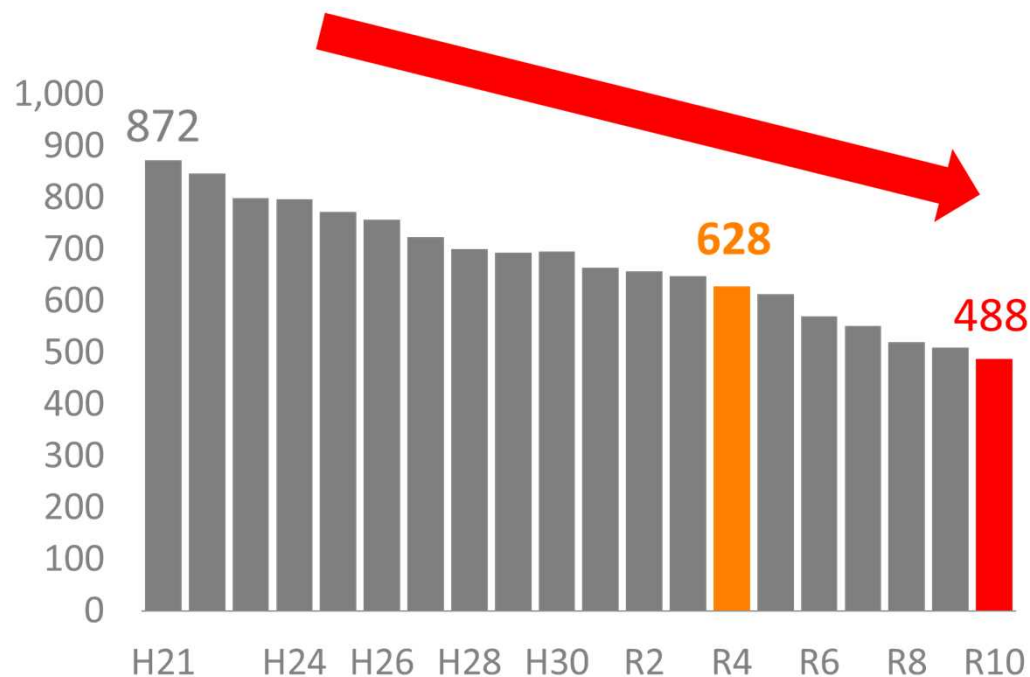
令和 4年 両荘みらい学園建設工事開始（令和6年4月開校）

東神吉地区のよりよい教育環境のあり方

- 今回のオープンミーティングの目的
- 東神吉地区の教育環境について

東神吉地区の教育環境について

東神吉地区の児童数推計（R4年5月1日現在）



平成21年度と比較し
児童数は **7 / 10**

**令和4年以降も
さらに減少**

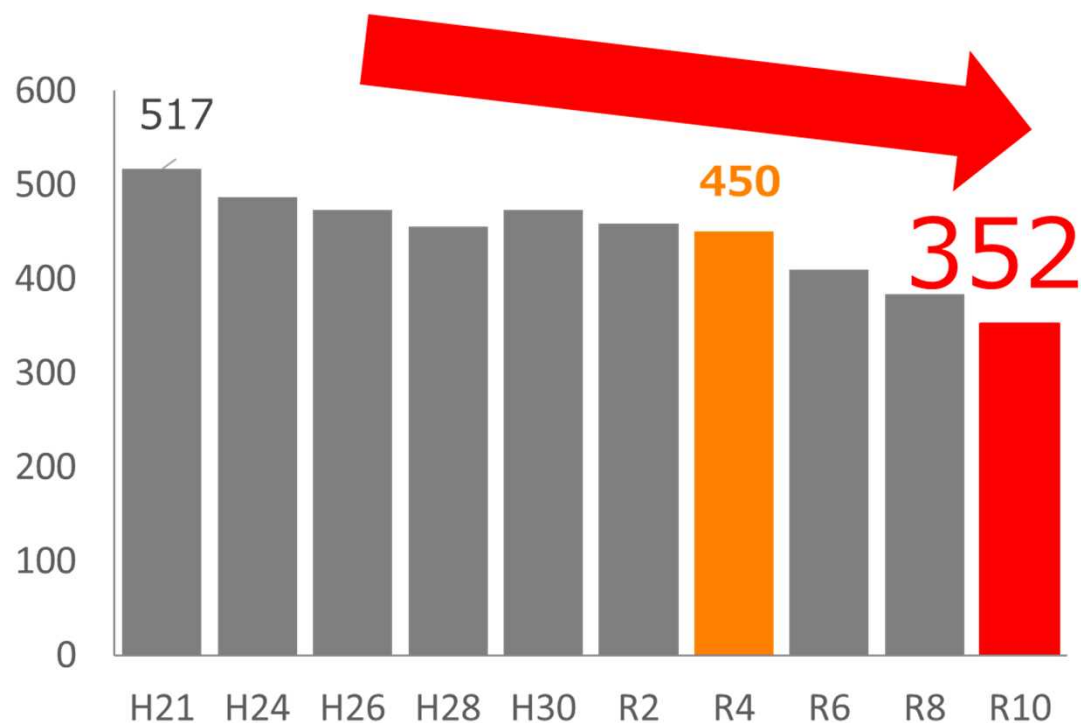
■ 東神吉地区の教育環境について

■ 東神吉地区の児童数推計（R4年5月1日現在）

	R4	R5	R6	R7	R8	R9	R10
1年	93	93	85	76	85	78	71
2年	89	93	93	85	76	85	78
3年	116	89	93	93	85	76	85
4年	94	116	89	93	93	85	76
5年	128	94	116	89	93	93	85
6年	108	128	94	116	89	93	93
計	628	613	570	552	521	510	488

東神吉地区の教育環境について

東神吉南小学校児童数推計（R4年5月1日現在）



平成21年度と比較し
児童数は **9 / 10**

**令和4年以降は
減少が進む**

■ 東神吉地区の教育環境について

■ 東神吉南小学校児童数推計（R4年5月1日現在）

	R4	R5	R6	R7	R8	R9	R10
1年	70	66	59	53	67	59	48
2年	69	70	66	59	53	67	59
3年	86	69	70	66	59	53	67
4年	60	86	69	70	66	59	53
5年	99	60	86	69	70	66	59
6年	66	99	60	86	69	70	66
計	450	450	410	403	384	374	352

■ 東神吉地区の教育環境について

■ 東神吉南小学校の魅力とは

<教育目標>

自ら考えやり抜く子を育てる

<めざす児童像>

【知】自ら学びよく考える子

【徳】思いやりのあるすなお
でやさしい子

【体】心身ともに健康でたく
ましい子



地域の方との田植えの様子

<生活体験学習>

1～6年生が参加した「なかよし農園」活動を中心とした学習

- ・れんげ摘み
- ・田植え
- ・かかしづくり
- ・稲刈り
- ・脱穀
- ・しめ縄づくり
- ・とんど大会

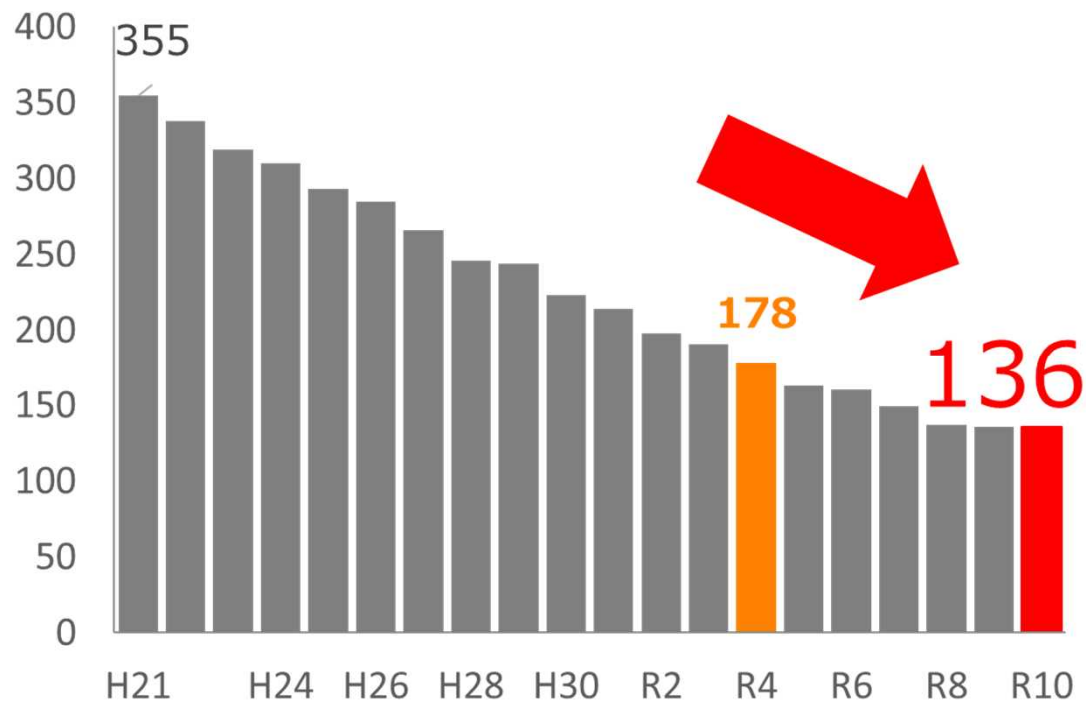
<愛校作業>

全校生による美化活動(毎月実施)

地域・家庭と連携した体験活動の充実

東神吉地区の教育環境について

東神吉小学校児童数推計（R4年5月1日現在）



平成21年度と比較し
児童数は **1 / 2**

令和4年以降も
さらに減少

■ 東神吉地区の教育環境について

■ 東神吉小学校児童数推計（R4年5月1日現在）

	R4	R5	R6	R7	R8	R9	R10
1年	23	27	26	23	18	19	23
2年	20	23	27	26	23	18	19
3年	30	20	23	27	26	23	18
4年	34	30	20	23	27	26	23
5年	29	34	30	20	23	27	26
6年	42	29	34	30	20	23	27
計	178	163	160	149	137	136	136

■ 東神吉地区の教育環境について

■ 小規模校のメリット・デメリット

● メリット

- ・ 一人一人の学力把握が容易
- ・ 細かな指導が可能
- ・ 一人一人が活躍できる場面が多い
- ・ 職員の共通理解や連携が容易
- ・ 地域や保護者の意見が反映

● デメリット

- ・ 多様な考えに触れる機会が少ない
- ・ 人間関係の固定化
- ・ バランスのとれた職員配置が難しい
- ・ P T Aなど保護者の負担が大きい

■ 東神吉地区の教育環境について

■ 現状維持

学校間の連携を強化する。

■ 学校の統廃合
学校の規模を拡大する。

■ 東神吉地区の教育環境について

学校間の連携を強化する

交流の促進



- 音楽会などの行事やプール授業などを合同で実施する。
- 交流を通じて、新たな人間関係の構築や多様な考え方に触れる。

■ 東神吉地区の教育環境について

■ 現状維持

学校間の連携を強化する。

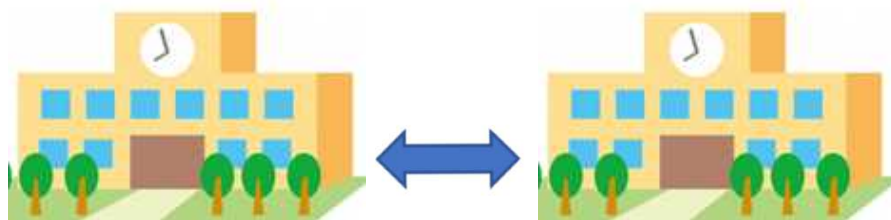
■ 学校の統廃合

学校の規模を拡大する。

■ 東神吉地区の教育環境について

学校の規模を拡大する

学校（同校種間）の統合



東神吉南小学校

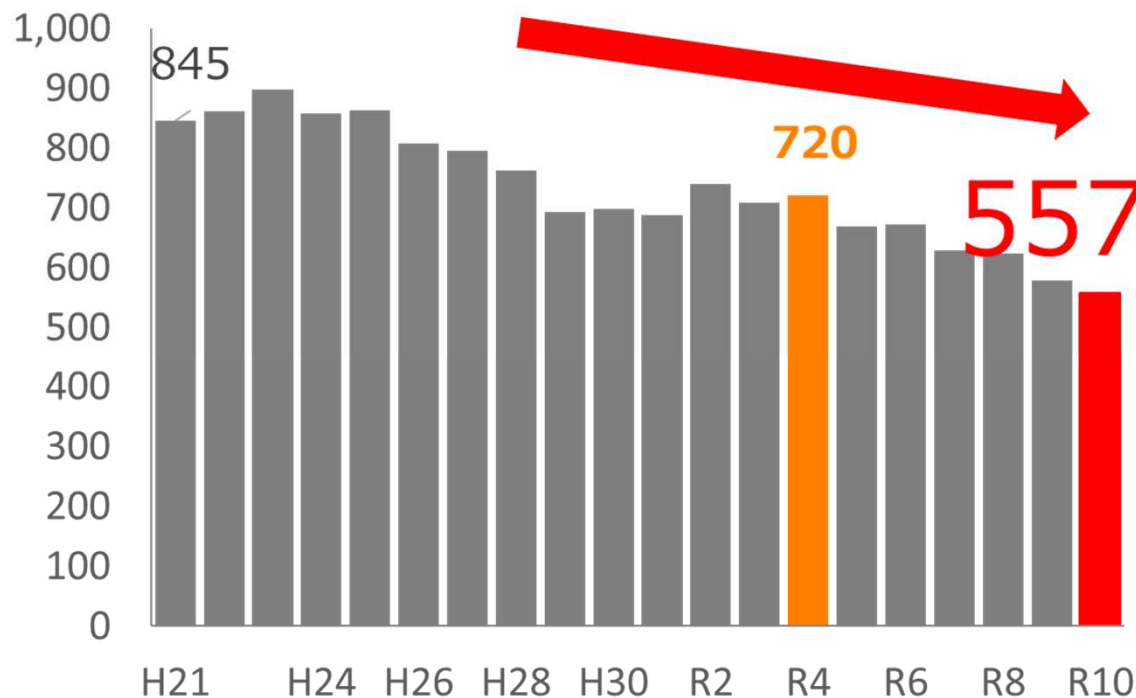
東神吉小学校

- ・適正化を検討する範囲にある学校が互いに統合することで学校規模の適正化を図ります。
- ・学校の小規模化により、人間関係の固定化や集団活動への影響が懸念される現状を踏まえ、小学校を統合することで、多くの子どもたちが学びあえる環境を実現します。

参考：多可町立八千代小学校

(参考資料) 東神吉地区のよりよい教育環境のあり方

■ 神吉中学校生徒数推計 (R4年5月1日現在)



平成21年度と比較し
児童数は **9 / 10**

**令和4年以降も
さらに減少**

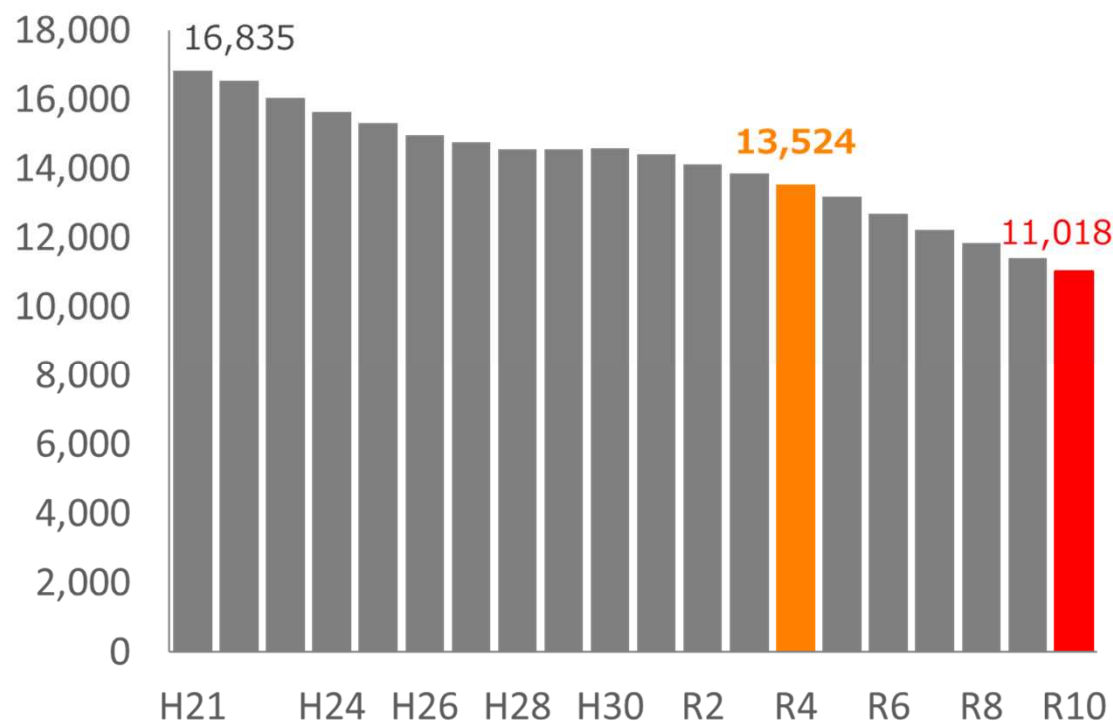
(参考資料) 東神吉地区のよりよい教育環境のあり方

■ 神吉中学校生徒数推計 (R4年5月1日現在)

	R4	R5	R6	R7	R8	R9	R10
1年	240	205	227	196	201	182	174
2年	224	240	205	227	196	201	182
3年	256	224	240	205	227	196	201
計	720	669	672	628	624	579	557

(参考資料) 東神吉地区のよりよい教育環境のあり方

■ 加古川市内小学校児童数推計（R4年5月1日現在）

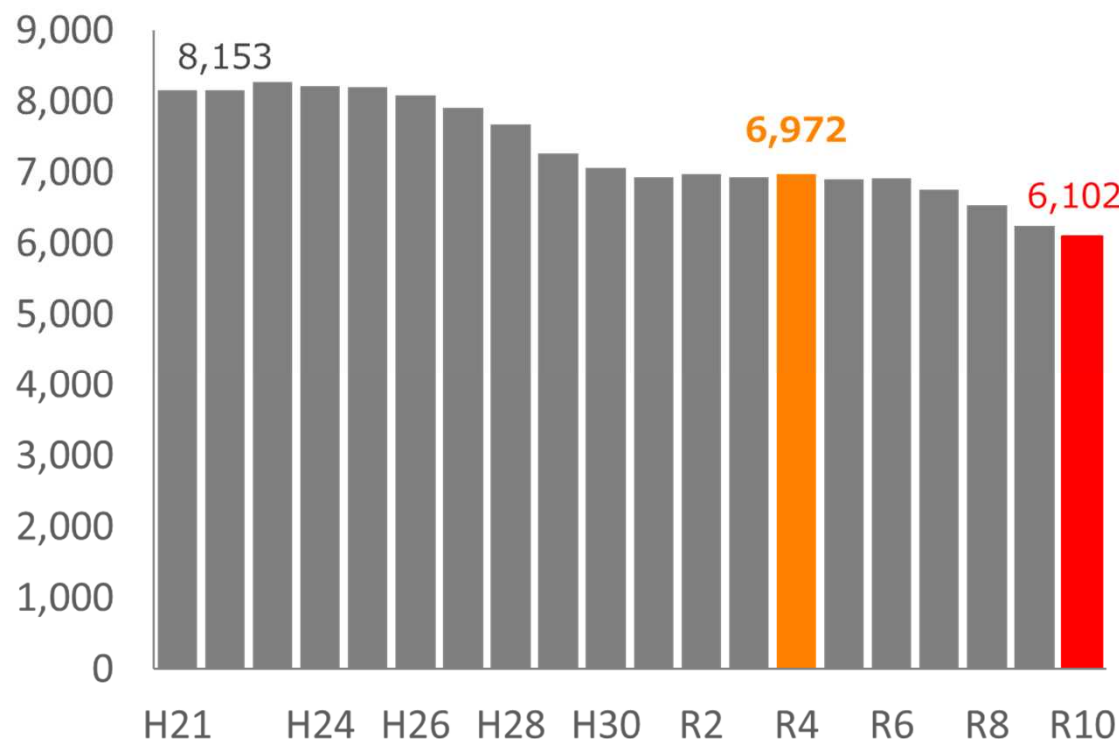


平成21年度と比較し
児童数は**8/10**

令和4年以降も
さらに減少

(参考資料) 東神吉地区のよりよい教育環境のあり方

■ 加古川市内中学校生徒数推計（R4年5月1日現在）



平成21年度と比較し
児童数は**8/10**

令和4年以降も
さらに減少

（参考資料） 学校規模適正化基本方針について

■ 適正な学校規模

● 小学校の場合

各学年 2 学級（ 12 学級 ） から各学年 4 学級（ 24 学級 ）

● 中学校の場合

各学年 3 学級（ 9 学級 ） から各学年 8 学級（ 24 学級 ）

東神吉地区のよりよい教育環境のあり方

ご清聴ありがとうございました